

**UCHWAŁA NR XXXVI.227.2014  
RADY GMINY ŚNIADOWO**

z dnia 25 lipca 2014 r.

**w sprawie uchwalenia Aktualizacji Programu Ochrony Środowiska dla Gminy Śniadowo na lata 2014-2017  
z perspektywą na lata 2018-2021.**

Na podstawie art. 18 ust. 2 pkt 15 ustawy z dnia 8 marca 1990r. o samorządzie gminnym (Dz. U. z 2013r., poz. 594 z późn. zm.), art. 18 ust. 1 ustawy z dnia 27 kwietnia 2001r. Prawo ochrony środowiska (Dz. U. z 2013r. poz. 1332 z późn. zm.), uchwala się, co następuje:

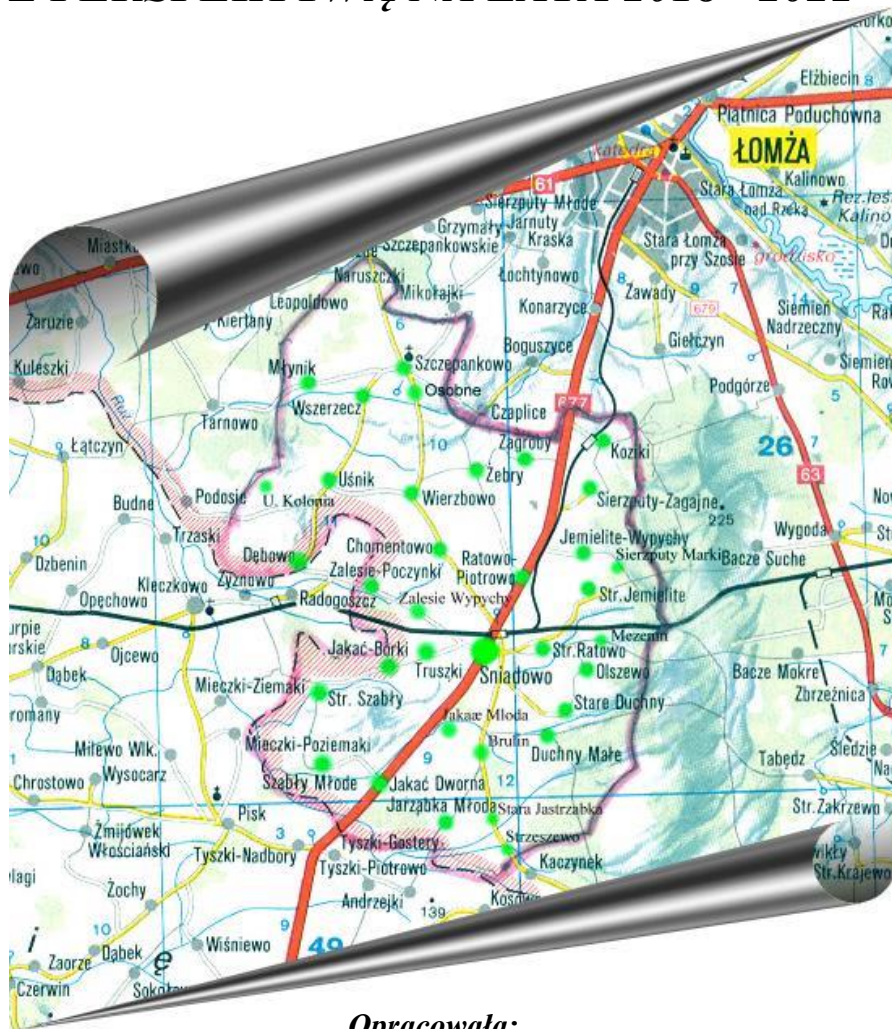
§ 1. Uchwala się Aktualizację Programu Ochrony Środowiska dla Gminy Śniadowo na lata 2014-2017 z perspektywą na lata 2018-2021 stanowiącą załącznik do uchwały.

§ 2. Wykonanie uchwały powierza się Wójtowi Gminy Śniadowo.

§ 3. Uchwała wchodzi w życie z dniem podjęcia.



**AKTUALIZACJA  
PROGRAMU OCHRONY ŚRODOWISKA  
DLA GMINY ŚNIAĐOWO  
NA LATA 2014 - 2017  
Z PERSPEKTYWĄ NA LATA 2018 - 2021**



**Opracowała:**  
**mgr inż. Klaudia Damińska**

**Sprawdził:**  
**mgr Jan Jerzy Kurpiewski**

**Zatwierdził:**  
**mgr Rafał Pstrągowski**

**luty 2014**

**URZĄD GMINY ŚNIAĐOWO**

## SPIS TREŚCI

<b>1. WSTĘP.....</b>	<b>4</b>
1.1 WPROWADZENIE .....	4
1.2 PODSTAWA PRAWNA OPRACOWANIA .....	4
1.3 CEL PROGRAMU .....	5
1.4 ZAKRES PROGRAMU.....	5
1.5 GŁÓWNE ZAŁOŻENIA PROGRAMU .....	9
<b>2. PODSTAWOWE INFORMACJE CHARAKTERYZUJĄCE OBSZAR GMINY ŚNIADOWO.....</b>	<b>10</b>
2.1 KRAJOBRAZ, KLIMAT I FORMY UŻYTKOWANIA TERENU.....	10
2.2 ZASOBY I RÓŻNORODNOŚĆ PRZYRODNICZA OBSZARU GMINY .....	14
2.2.1 Zasoby wodne.....	14
2.2.2 Zasoby leśne .....	16
2.2.3 Zasoby glebowe.....	16
2.2.4 Zasoby surowców naturalnych .....	17
2.3 ZABYTKI KULTURY MATERIALNEJ .....	18
<b>3. TECHNICZNA INFRASTRUKTURA OCHRONY ŚRODOWISKA.....</b>	<b>20</b>
3.1 ZAOPATRZENIE W WODĘ .....	20
3.2 KANALIZACJA I OCZYSZCZANIE ŚCIEKÓW .....	21
3.3 GOSPODARKA ODPADAMI .....	21
3.4 URZĄDZENIA OCHRONY POWIETRZA .....	22
<b>4. METODA ANALIZY "SWOT" .....</b>	<b>24</b>
<b>5. OCENA AKTUALNEGO STANU ŚRODOWISKA I ZASOBÓW NATURALNYCH.....</b>	<b>29</b>
<b>6. STAN I ZAGROŻENIA ŚRODOWISKA PRZYRODNICZEGO GMINY .....</b>	<b>31</b>
6.1 ZANIECZYSZCZENIA WÓD .....	31
6.2 ZANIECZYSZCZENIA POWIERZCHNI ZIEMI .....	31
6.3 ZANIECZYSZCZENIA POWIETRZA.....	32
6.4 INNE ZAGROŻENIA ŚRODOWISKA.....	32
<b>7. ZAMIERZENIA W ZAKRESIE OCHRONY ŚRODOWISKA DOTYCZĄCE GMINY .....</b>	<b>34</b>
<b>8. ZAŁOŻENIA WYJŚCIOWE PROGRAMU OCHRONY ŚRODOWISKA .....</b>	<b>35</b>
8.1 UWARUNKOWANIA ZEWNĘTRZNE OPRACOWANIA AKTUALIZACJI PROGRAMU OCHRONY ŚRODOWISKA DLA GMINY ŚNIADOWO.....	35
8.1.1 Zasady realizacji programu.....	35
8.1.1.1 Polityka Ekologiczna Państwa.....	36
8.1.1.2 Program Ochrony Środowiska Województwa Podlaskiego na lata 2011-2014.....	37
8.2 STAN I KIERUNKI ROZWOJU GOSPODARCZEGO.....	38

<b>9. ZAŁOŻENIA POLITYKI EKOLOGICZNEJ W ODNIESIENIU DO GMINY .....</b>	<b>45</b>
9.1 WPROWADZENIE .....	45
9.2 KIERUNKI DZIAŁAŃ STRATEGICZNYCH ORAZ GŁÓWNE ZADANIA DO REALIZACJI ...	46
<b>10.CELE EKOLOGICZNE I STRATEGIE ICH REALIZACJI .....</b>	<b>47</b>
10.1 WPROWADZENIE.....	47
10.2 CELE EKOLOGICZNE DO 2020 ROKU WRAZ Z KIERUNKAMI DZIAŁAŃ.....	47
10.3 CELE EKOLOGICZNE DO 2016 ROKU I PLAN OPERACYJNY DO 2016 ROKU.....	57
<b>11. HARMONOGRAM DZIAŁAŃ PROEKOLOGICZNYCH.....</b>	<b>60</b>
<b>12. SYSTEM ZARZĄDZANIA PROGRAMEM.....</b>	<b>64</b>
12.1 INSTRUMENTY REALIZACJI PROGRAMEM.....	64
12.1.1 Instrumenty prawne.....	64
12.1.1.1 Pozwolenia.....	68
12.1.1.2 Kontrola przestrzegania prawa.....	69
12.1.1.3 Monitoring stanu środowiska.....	70
12.1.2 Instrumenty finansowe.....	70
12.1.2.1 Opłaty za gospodarcze wykorzystanie środowiska.....	70
12.1.2.2 Administracyjne kary pieniężne.....	71
12.1.2.3 Fundusze celowe.....	71
12.1.2.4 Analiza źródeł finansowania.....	71
12.1.3 Instrumenty społeczne.....	75
12.1.4 Instrumenty polityczne.....	75
12.1.5 Instrumenty strukturalne.....	75
12.2 ORGANIZACJA ZARZĄDZANIA ŚRODOWISKIEM.....	76
12.3 SYSTEM ZARZĄDZANIA ŚRODOWISKOWEGO.....	76
<b>13. MIERNIKI REALIZACJI AKTUALIZACJI PROGRAMU OCHRONY ŚRODOWISKA.....</b>	<b>77</b>
<b>14. PODSUMOWANIE.....</b>	<b>79</b>
<b>15. PIŚMIENNICTWO I MATERIAŁY WYKORZYSTANE DO OPRACOWANIA PROGRAMU.....</b>	<b>81</b>
<b>16. SPIS SCHEMATÓW.....</b>	<b>84</b>
<b>17. SPIS MAP.....</b>	<b>84</b>
<b>18. SPIS WYKRESÓW.....</b>	<b>84</b>
<b>19. SPIS TABEL.....</b>	<b>84</b>

## **1. WSTĘP**

### **1.1. Wprowadzenie**

Program ochrony środowiska ma za zadanie pomóc w rozwiązywaniu istniejących problemów, a także przeciwdziałać zagrożeniom, które mogą pojawić się w przyszłości. „Program ochrony środowiska dla Gminy Śniadowo na lata 2014-2017, z perspektywą na lata 2018-2021” jest zarówno długoterminowym planem strategicznym do roku 2021, jak też planem wdrożeniowym na lata 2014–2017. Jest też aktualizacją i kontynuacją dotychczasowego „Programu ochrony środowiska Gminy Śniadowo”.

Program swoją strukturą bezpośrednio nawiązuje do Polityki Ekologicznej Państwa na lata 2009 – 2012 z perspektywą do roku 2016. Aktualizację „Programu ochrony środowiska dla Gminy Śniadowo na lata 2014-2017 z perspektywą na lata 2018-2021” określającą kierunki polityki ekologicznej należy traktować jako wypełnienie obowiązku aktualizacji Polityki Ekologicznej Państwa, a więc odniesienia jej celów i niezbędnych działań do aktualnej sytuacji społeczno-gospodarczej oraz stanu środowiska. Potrzeba tej aktualizacji wynika z prawa ochrony środowiska. Stwarza to, z jednej strony szansę szybkiego rozwiązania wielu problemów ochrony środowiska i poprawy jakości życia mieszkańców, przykładowo poprzez możliwość korzystania ze środków finansowych UE, z drugiej strony oznacza konieczność spełnienia wymagań wynikających z Traktatu Akcesyjnego oraz osiągnięcia celów wspólnotowej polityki ekologicznej, określonych w Szóstym Wspólnotowym Planie Działań w zakresie środowiska naturalnego.

Ustawa Prawo ochrony środowiska w art. 17 ust. 1 (Dz. U. z 2013r., poz. 1232 z późn. zm.) wprowadza obowiązek przygotowywania i aktualizowania programu ochrony środowiska, zgodnie z wytycznymi opracowania i przyjęcia przez państwo Polityki Ekologicznej.

### **1.2. Podstawa prawna opracowania**

Podstawą prawną opracowania Programu ochrony środowiska dla gminy Śniadowo jest art.17 ust.1 ustawy z dnia 27 kwietnia 2001 r. Prawo ochrony środowiska (Dz. U. z 2013 r., poz. 1232 z późn. zm.), który zobowiązuje organ wykonawczy gminy (w tym przypadku Wójta Gminy Śniadowo) do sporządzenia programu ochrony środowiska, w celu realizacji polityki ekologicznej państwa. Ustawa nie określa sztywnych ram programu ochrony środowiska, zwraca natomiast uwagę w art. 17 pkt. 1, by opracowanie uwzględniało pewne elementy określone w art. 14 wynikające również z polityki ekologicznej państwa. A są to:

- cele ekologiczne,
- priorytety ekologiczne,
- poziomy celów długoterminowych,

- rodzaj i harmonogram działań proekologicznych,
- środki niezbędne do osiągnięcia celów, w tym mechanizmy prawno ekonomiczne i środki finansowe.

Program ochrony środowiska, po zaopiniowaniu przez zarząd powiatu uchwalany jest przez radę gminy.

Zgodnie z zapisami ustawy Prawo ochrony środowiska program ochrony środowiska winien być cyklicznie aktualizowany - przynajmniej co 4 lata. Art. 17 ust. 4 Prawo ochrony Środowiska informuje, że organ zapewnia możliwość udziału społeczeństwa na zasadzie i w trybie określonych w ustawie z dn. 3 października 2008r. o udostępnianiu informacji o środowisku i jego ochronie, udziale społeczeństwa w ochronie środowiska oraz o ocenach oddziaływania na środowisko(Dz. U. z 2013r. poz. 1235 ze zm.).

### 1.3. Cel programu

Głównym celem „Programu ochrony środowiska dla gminy Śniadowo na lata 2014-2017, z perspektywą na lata 2018-2021, zwanego dalej Programem jest:

**długotrwały, zrównoważony rozwój gminy, w którym kwestie ochrony środowiska są rozważane na równi z kwestiami rozwoju społecznego i gospodarczego**

Celem opracowania Programu jest stworzenie spójnej polityki ekologicznej gminy. Opracowanie oraz uchwalenie dokumentu przez radę gminy pozwoli na wypełnienie ustawowego obowiązku oraz przyczyni się do poprawy i uporządkowania zarządzania środowiskiem na terenie gminy, poprawy jakości środowiska naturalnego, poprawy jakości życia jego mieszkańców oraz przyczyni się do zrównoważonego rozwoju. Aby osiągnąć wyznaczony nadrzędny cel przeprowadzono diagnozę stanu środowiska naturalnego na terenie gminy Śniadowo, główne problemy ekologiczne oraz sposoby ich rozwiązania łącznie z harmonogramem działań i źródłami ich finansowania.

### 1.4. Zakres programu

Dokument w pełni odzwierciedla tendencje europejskiej polityki ekologicznej, której główne cele to:

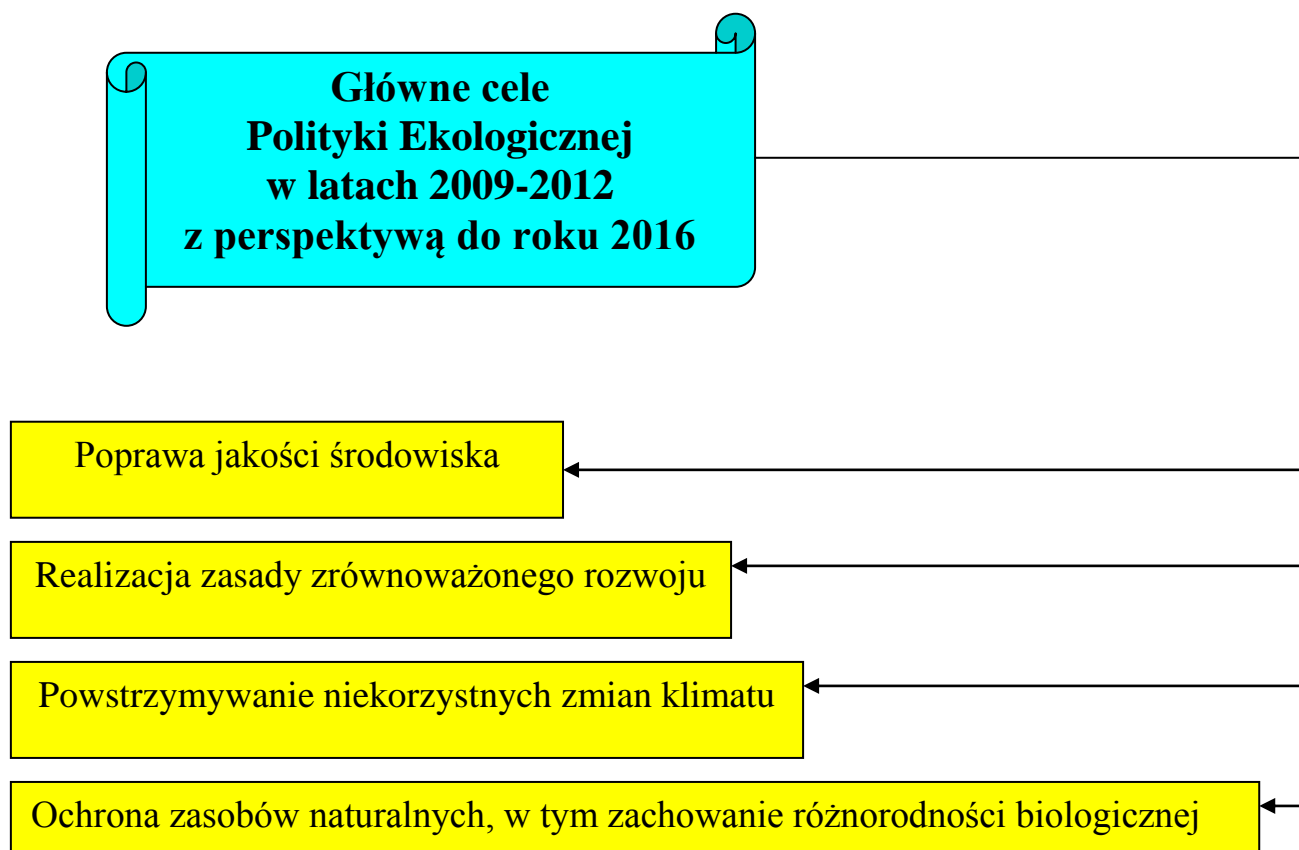
- zasada przezorności,
- zasada integracji polityki ekologicznej z politykami sektorowymi,
- zasada równego dostępu do środowiska przyrodniczego,
- zasada regionalizacji,
- zasada uspołeczniania polityki ekologicznej,
- zasada „zanieczyszczający płaci”,

- zasada prewencji,
- zasada stosowania najlepszych dostępnych technik (BAT),
- zasada skuteczności ekologicznej i efektywności ekonomicznej.

Ochrona środowiska przyrodniczego jest jednym z głównych warunków osiągnięcia zrównoważonego rozwoju.

Zrównoważony rozwój z punktu widzenia ochrony środowiska to dążenie do:

- zachowania możliwości odtwarzania się zasobów naturalnych,
- racjonalnego użytkowania zasobów nieodnawialnych i zastępowania ich substytutami,
- ograniczania uciążliwości dla środowiska i nie przekraczania granic wyznaczonych jego odpornością, zachowania różnorodności biologicznej,
- zapewnienia obywatelom bezpieczeństwa ekologicznego,,
- tworzenie podmiotom gospodarczym warunków do uczciwej konkurencji w dostępie do ograniczonych zasobów i możliwości odprowadzania zanieczyszczeń.



**Schemat nr 1** Priorytety Polityki Ekologicznej Państwa w latach 2009-2012  
z perspektywą do roku 2016

*Źródło: Praca własna na podstawie Polityki Ekologicznej Państwa*

Program uwzględnia uwarunkowania zewnętrzne i wewnętrzne, w tym ekologiczne, przestrzenne, społeczne i ekonomiczne uwarunkowania rozwoju gminy, określa priorytetowe działania ekologiczne

oraz harmonogram zadań ekologicznych.

Program ochrony środowiska dla Gminy Śniadowo wytycza cele ekologiczne, takie jak:

- ❖ racjonalne użytkowanie zasobów naturalnych,
- ❖ ochronę powietrza i ochronę przed hałasem,
- ❖ ochronę wód poprzez właściwą gospodarkę wodno-ściekową oraz racjonalizację zużycia wody,
- ❖ ochronę gleb i powierzchni ziemi oraz minimalizowanie destrukcyjnych oddziaływań przemysłu i komunikacji,
- ❖ ochronę zasobów przyrodniczych z uwzględnieniem bioróżnorodności.

Cele środowiska dla Gminy Śniadowo powinny nosić cechy:

- specjalistycznych,
- mierzalnych,
- akceptowalnych,
- realistycznych,
- terminowych.

Program ochrony środowiska powinien być powiązany z dokumentami wynikającymi z zapisów Polityki Ekologicznej Państwa oraz z dokumentami szczebla wojewódzkiego i powiatowego.

„Program ochrony środowiska dla Gminy Śniadowo na lata 2014-2017 z perspektywą na lata 2018-2021”, będzie podstawowym dokumentem koordynującym działania na rzecz ochrony środowiska.

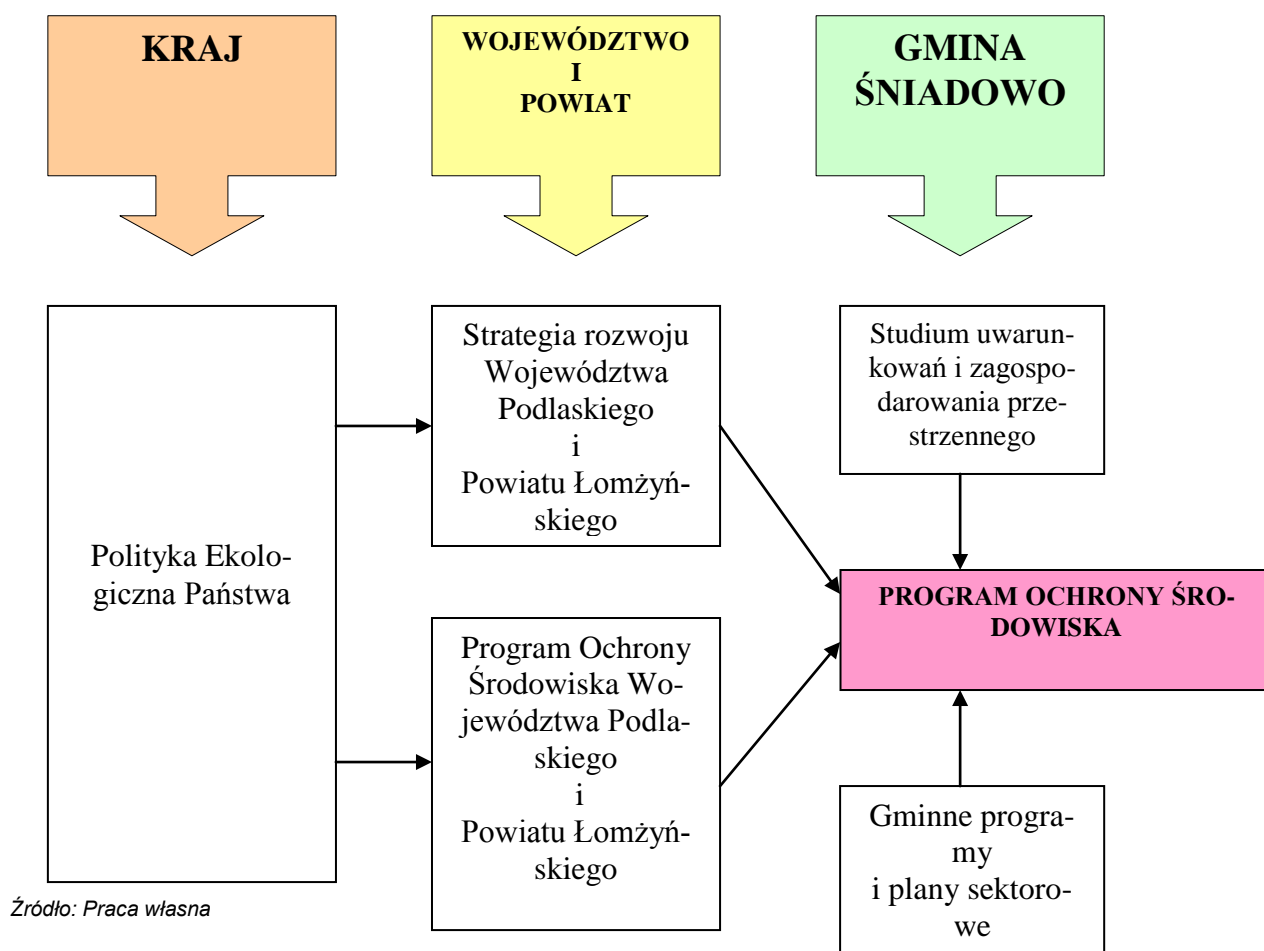
Najważniejszą rolą Programu będzie:

- określenie zasobów środowiska i najważniejszych problemów ekologicznych możliwych do rozwiązania na poziomie ponadlokalnym i gminnym, w określonych okresach czasu,
- stworzenie podstawy do występowania o zewnętrzne środki finansowe potrzebne do realizacji przedsięwzięć,
- umożliwianie zrównoważonego rozwoju gminy poprzez koordynowanie przedsięwzięć w poszczególnych sołectwach,
- określenie zakresu i zasad współpracy administracji publicznej wszystkich szczebli, instytucji, pozarządowych organizacji ekologicznych na rzecz środowiska w gminie,
- podnoszenie świadomości ekologicznej społeczeństwa i wiedzy o stanie środowiska gminy.

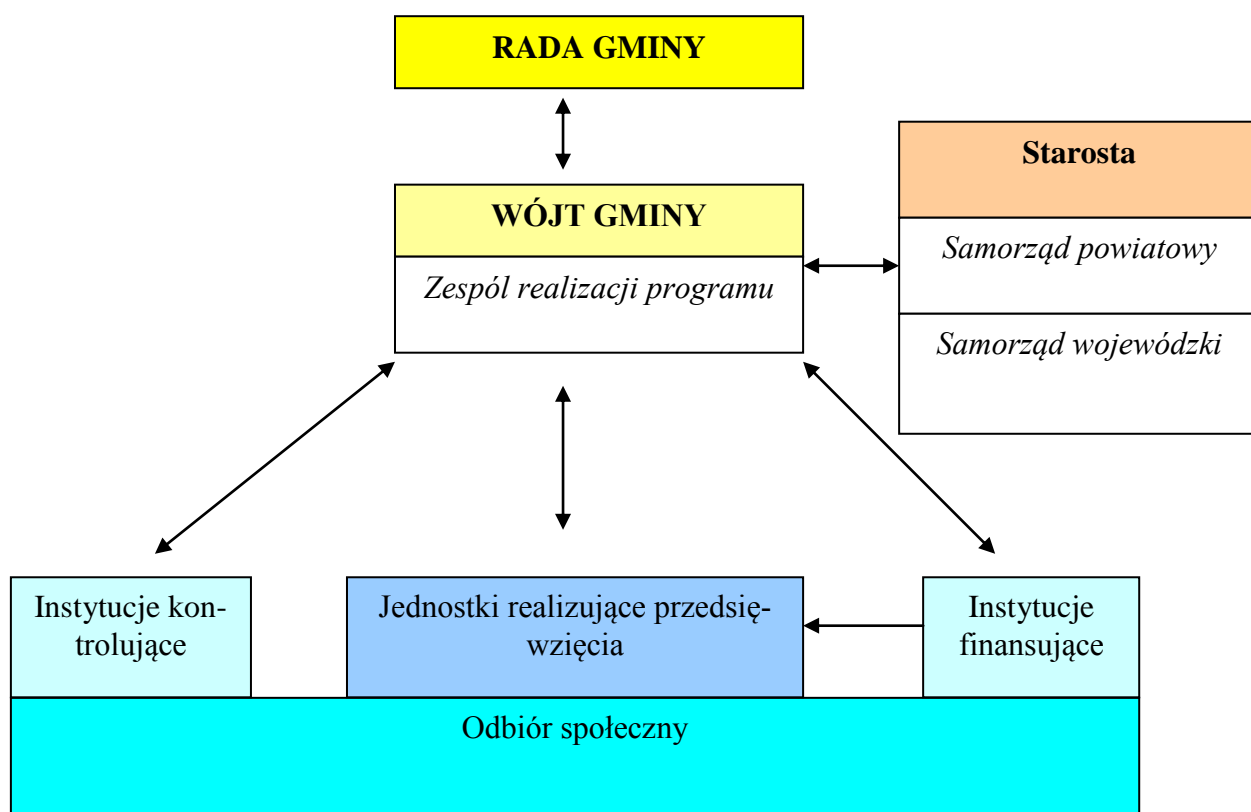
Edukacja ekologiczna, dostęp do informacji i poszerzenie dialogu społecznego obejmuje jeden główny cel, tj. propagowanie idei ochrony środowiska oraz trwałego i zrównoważonego rozwoju (ekonomicznego, ekologicznego i społecznego) w społeczeństwie.



**Schemat nr 2** Powiązania Programu Ochrony Środowiska z innymi dokumentami



Schemat nr 3 Zarządzanie Programem



Źródło: Praca własna

### 1.5. Główne założenia programu

W związku z tym, że istnieje ścisła zależność pomiędzy stanem środowiska, jakością jego poszczególnych komponentów i rozwojem gospodarczym regionu, w programie zaprezentowano:

- ❑ podejście sektorowe, w odniesieniu do analizy aktualnego stanu środowiska oraz monitorowania jego przyszłych zmian,
- ❑ podejście integralne, dotyczące określenia działań niezbędnych do realizacji w dziedzinie ochrony środowiska, związanych z głównymi kierunkami rozwoju gminy.

Przy sporządzaniu niniejszego Programu zostały uwzględnione wymagania obowiązujących przepi-

sów prawnych, dotyczących ochrony środowiska i racjonalnego wykorzystania zasobów naturalnych.

## 2. PODSTAWOWE INFORMACJE CHARAKTERYZUJĄCE OBSZAR GMINY ŚNIADOWO

### 2.1. Krajobraz, klimat i formy użytkowania terenu

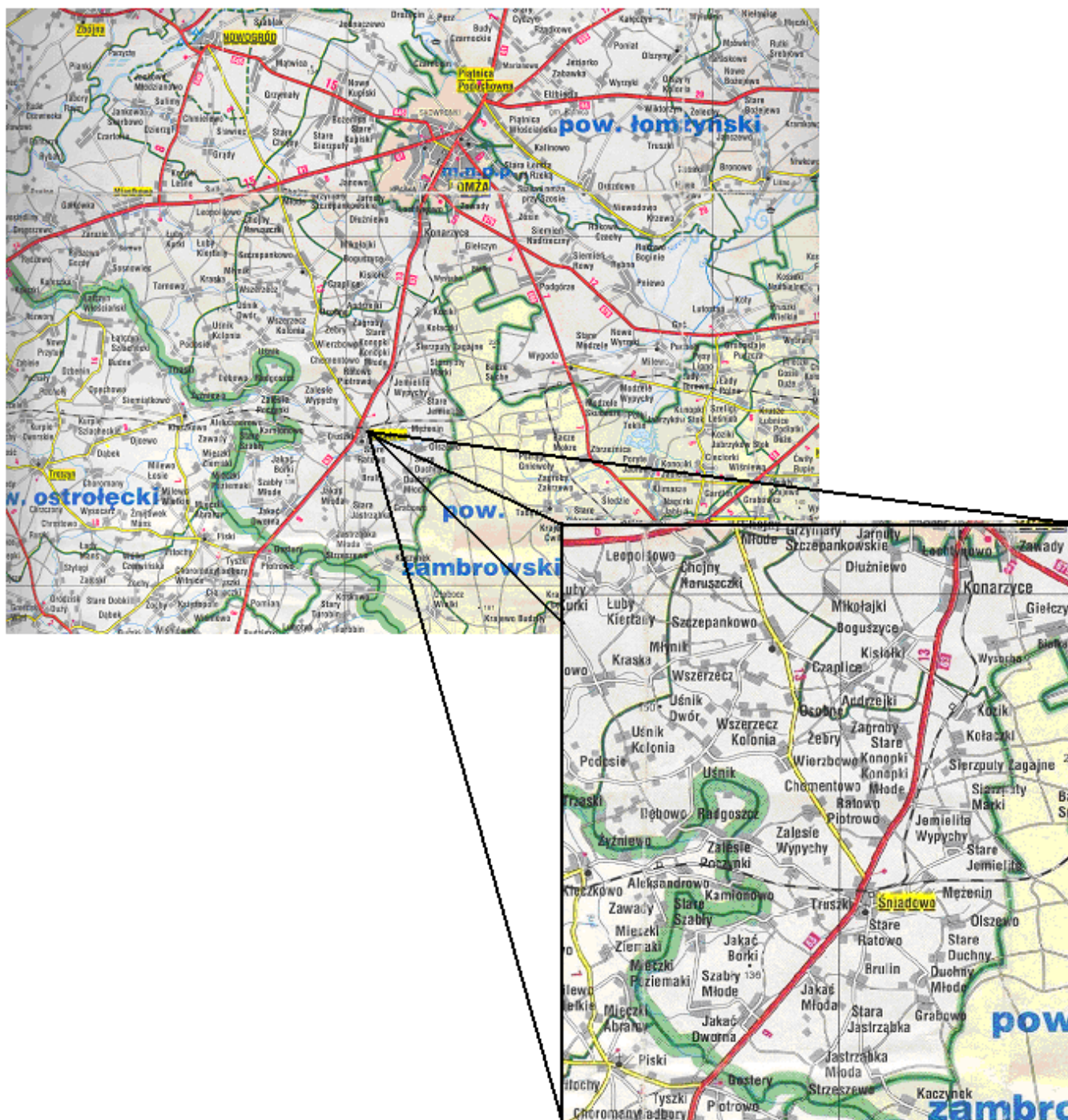
#### Położenie

Gmina Śniadowo położona jest w zachodniej części województwa podlaskiego, w południowej części powiatu łomżyńskiego, na obszarze „Zielonych Płuc Polski”. Sąsiaduje z gminami: od północy z gminą Łomża, od wschodu z gminą Zambrów, od południa z gminą Szumowo i gminami województwa mazowieckiego (Lubotyń, Czerwin), od zachodu z gminą Troszyn (woj. mazowieckie) i gminą Miastkowo. Przebiega przez nią droga wojewódzka Nr 63 biegnąca z Warszawy na Pojezierze Mazurskie i Suwalsko-Augustowskie, oraz linia kolejowa 677 Ostrołęka-Białystok.



**Mapa nr 1** Położenie gminy Śniadowo na tle Powiatu Łomżyńskiego.

Źródło: [www.osp.org.pl](http://www.osp.org.pl)

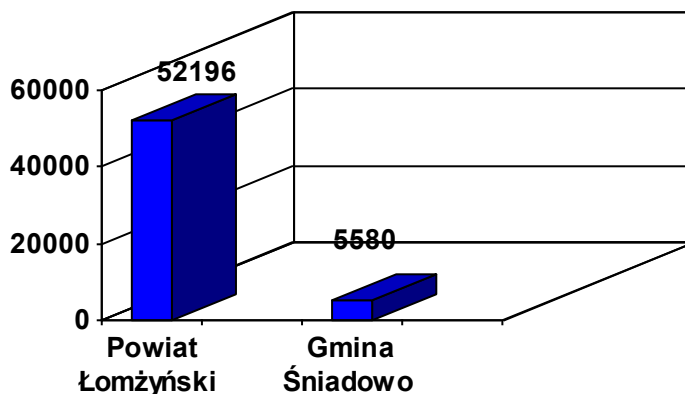


**Mapa nr 2** Mapa Gminy Śniadowo.

Źródło: [www.sniadowo.powiatlubelski.pl](http://www.sniadowo.powiatlubelski.pl)

### Dane demograficzne

Gmina Śniadowo obejmuje obszar 163 km<sup>2</sup>. Obszar ten zamieszkuje 5 580 mieszkańców (dane za rok 2012) i jest to 11% mieszkańców powiatu łomżyńskiego.



**Wykres 1** Udział mieszkańców Gminy Śniadowo na tle ludności powiatu łomżyńskiego.

*Źródło: Praca własna na podstawie danych GUS*

Na km<sup>2</sup> powierzchni przypada tutaj 34 osoby, czyli średnia gęstość zaludnienia jest tutaj mniejsza niż średnia w powiecie. Większość mieszkańców gminy utrzymuje się z pracy w rolnictwie. Specjalizacją tutejszych rolników jest chów bydła mlecznego.

### Rzeźba terenu

Według podziału fizyczno-geograficznego Polski obszar Gminy Śniadowo położony jest w mezoregionie Międzyrzecza Łomżyńskiego stanowiącego część makroregionu Niziny Północnomazowieckiej.

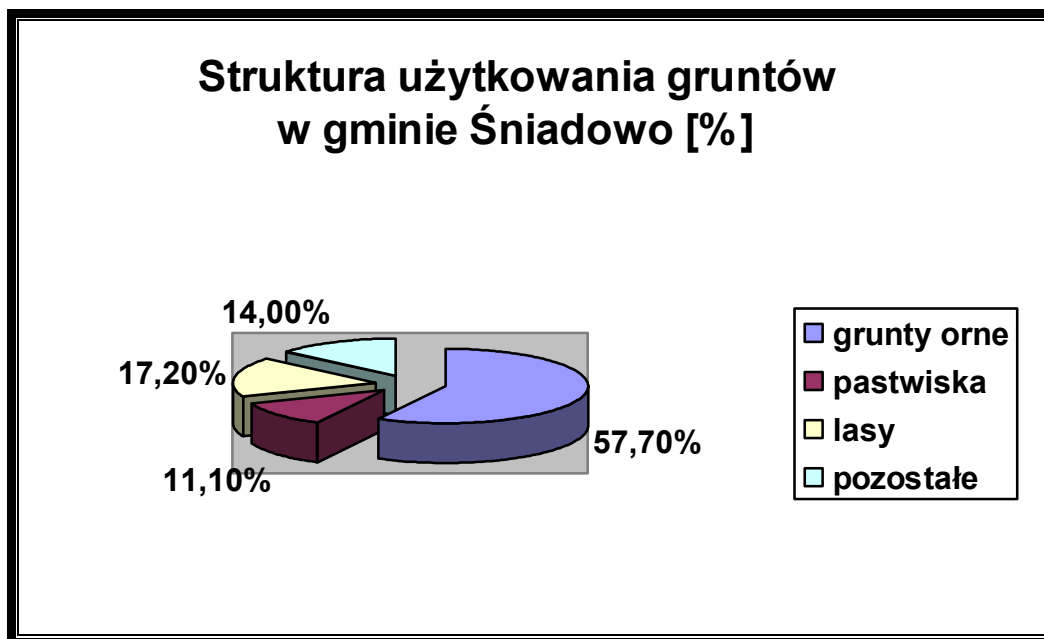
Na obszarze gminy wyróżnia się następujące jednostki morfologiczne:

- wysoczyzna morenowa pagórkowata na wysokości 115-140 m npm obejmująca północną i środkową część gminy; wysoczyzna reprezentuje typ rzeźby polodowcowej pochodzącej ze zlodowacenia środkowopolskiego,
- obszar akumulacji sandrowej położony w południowej części gminy i wyniesiony 110-155 m npm; sandr posiada płaską powierzchnię lekko nachyloną w kierunku zachodnim ku dolinie rzeki Ruż,
- formy dolinne obejmujące współczesną holoceniską dolinę rzeki Ruż, dolinę Śniadowianki, Łomżyczki i innych bezimiennych cieków oraz rozległe obniżenia terenowe; dolina Ruży charakteryzuje się płaską, podmokłą i zabagnioną powierzchnią pozbawioną tarasu zalewowego,
- formy eoliczne, w skład których wchodzi pola piasków przewianych i wydmy występujące dużymi płacami w obrębie sandru w sąsiedztwie Czerwonego Boru oraz na obszarze wysoczyzny w rejonie Szczepankowa.



### **Struktura użytkowania gruntów**

Powierzchnia gminy wynosi 163 km<sup>2</sup>, co stanowi 12 % powierzchni powiatu łomżyńskiego i 0,8% powierzchni województwa podlaskiego. Gmina ma charakter typowo rolniczy, o czym świadczy struktura użytkowania terenu, z dominującym udziałem użytków rolnych (blisko 79%). Wśród tych użytków nieco ponad 73% stanowią grunty orne, a 14% – pastwiska.



**Wykres nr 2** Struktura użytkowania gruntów w gminie Śniadowo.

*Źródło: Praca własna*

### **Klimat**

W podziale klimatycznym Polski wg Romera gmina zaliczana jest do Dzielnicy Łomżyńsko-Grodzieńskiej, charakteryzującej się średnią roczną temperaturą powietrza 6,8°C, z najcieplejszym lipcem (17,5°C) i najzimniejszym lutym (-4,6°C). Okres wegetacji trwa około 200-210 dni, rozpoczynając się w drugiej pentadzie kwietnia i kończąc się pod koniec października.

Wilgotność względna powietrza wykazuje podobny do przeciętnego w kraju i w skali rocznej wynosi 82%.

Najwięcej chmur pojawia się w okresie listopad-luty. Obszar otrzymuje średnio 557 mm opadu, z czego 399 mm przypada na okres wegetacyjny.

W rozkładzie wiatrów dominuje sektor zachodni i południowo-zachodni. Średnie prędkości wiatrów wynoszą 3,6 m/s.

## 2.2. Zasoby i różnorodność przyrodnicza obszaru gminy

### 2.2.1 Zasoby wodne

#### **Wody powierzchniowe**

Pod względem hydrologicznym gmina leży w obrębie zlewni rzeki Ruż (lewy dopływ Narwii). Ruż wraz ze Śniadowianką odwadniają w zasadzie cały obszar gminy. Tylko północno-wschodni fragment obszaru gminy leży w granicach zlewni Łomżyczki biorącej swój początek w okolicach wsi Stare Konopki.

Największym dopływem Rużu jest Śniadowianka, która odprowadza wody ze środkowej części obszaru gminy i posiada z nim połączenie poprzez system rowów melioracyjnych. Pozostałe bezimienne cieką, jak również rowy melioracyjne, wypełniają dna mniejszych dolinek i obniżen terenowych.

Gmina pozbawiona jest naturalnych zbiorników wodnych. Występują tutaj natomiast małe sztuczne obiekty o charakterze oczek wodnych, stawów i zbiorników przeciwpożarowych (między innymi we wsiach: Śniadowo, Stare Ratowo, Zalesie, Młynik, Wszerecz, Szczepankowo, Chomentowo, Sierzputy Marki, Olszewo, Koziki i Wierzbowo).





Mapa nr 3 Stan czystości wód powierzchniowych na terenie Zielonych Płuc Polski

Źródło: WIOŚ w Białymstoku



### **Wody gruntowe**

Pod względem warunków hydrogeologicznych obszar gminy zróżnicowany jest na dwie strefy o odmiennych reżimach wodnych:

- ❖ strefa gdzie wody gruntowe tworzą swobodny poziom utrzymujący się w łatwo przepuszczalnych piaskach i żwirach; wody tego poziomu powiązane są z wodami rzecznyymi, a głębokość zalegania warstw wodonośnych uzależniona jest od wysokości rzędnych terenu,
- ❖ strefa, w obrębie której ciągłość zwierciadła wód gruntowych ulega zakłóceniu na skutek występowania w podłożu gliniastych utworów trudno przepuszczalnych; wody gruntowe występują tutaj w piaszczystych przewarstwieniach wśród glin na różnych głębokościach.

### **Wody podziemne**

Wodonośne warstwy użytkowe występują na różnej głębokości w piaszczystych przewarstwieńiach czwartorzędowych utworów gliniastych.

## **2.2.2 Zasoby leśne**

Pod względem lesistości gmina należy do obszarów słabo zalesionych, a odsetek lasów w strukturze użytkowania wynosi zaledwie 17,2 % ogólnej jej powierzchni. W strukturze własności dominują lasy prywatne zajmujące 2 719 ha, a pozostałe 55 ha należą do Nadleśnictwa Łomża.

Lasy rozmieszczone są nierównomiernie, a największą koncentracją odznacza się północna i wschodnia część gminy. Na pozostałym obszarze lasy występują w dużym rozdrobnieniu.

W strukturze siedliskowej dominują bory świeże. Drzewostan stanowi przede wszystkim sosna z domieszką brzozy, podszyt jałowiec i jarzębina, a runo leśne borówki i wrzosy.

## **2.2.3 Zasoby glebowe**

Obszar gminy ze względu na skalę macierzystą i stosunki wodne charakteryzuje się dużym zróżnicowaniem warunków glebowych. W części środkowej dominują gleby brunatne lub bielcowe pszenne dobre i pszenno-żytnie wytworzone z glin lekkich, rzadziej średnich zaliczane do IIIa i IIIb klasy bonitacyjnej. Powyższe gleby można spotkać w obrębie wsi: Szczepankowo, Wszerzecz, Osobne, Uśnik, Wierzbowo, Jemielite Wypychy, Stare Jemielite, Ratowo Piotrowo, Żebry, Jakać Dworna. We wschodniej części obszaru gminy w obrębie wsi: Wierzbowo, Dębowo, Uśnik, Wszerzecz, Osobne, Żebry, Jakać Borki, Jakać Dworna, zalegają gleby brunatne i bielcowe. Są to kompleksy zbożowo-pastewne mocne w IVa lub IVb klasie bonitacyjnej. Nadmierne uwilgotnienie gleb ogranicza dobór roślin. W części południowo-wschodniej obszaru gminy występują gleby średnio korzystne do produkcji rolnej (obręb wsi: Szczepankowo, Wszerzecz, koziki, Zagroby, Konopki Stare, Sierzputy Zagajne, Mężenin, Śniadowo). Stanowią je kompleksy żytnio-ziemniaczane dobre w klasie IVa i IVb, w mniejszym stopniu gleby żytnio-ziemniaczane słabe i zbożowo-pastewne słabe w klasie IVb. W części północno-zachodniej, wschodniej oraz wzdłuż linii kolejowej występują w zwartych płatach czarne ziemie z udziałem gleb brunatnych w kompleksie żytnim słabym (obręb wsi: Szczepankowo, Dębowo, Uśnik, Żebry, Konopki Stare, Koziki, Śniadowo, Duchny Stare, Duchny Młode, Truszki, Jakać Borki, Zalesie Poczynki, Szabły Stare, Szabły Młode, Jastrząbka Stara, Jakać Dworna). Gleby wytworzone są z pia-

sków gliniastych lekkich z domieszką frakcji pylastej, zalegającej na piaskach luźnych lub słabo gliniastych. Pod względem bonitacyjnym kwalifikowane są do klasy V. W pasie wschodnim u podnóża Czerwonego Boru (obręby wsi: Koziki, Sierzputy, Zagajne, Jemielite Stare, Mężenin, Brulin, Duchny Stare, Duchny Młode), w części południowej i środkowej gminy (obręb wsi: Jastrząbka Stara, Jakać Młoda, Jakać Stara, Śniadowo), na północ od Szczepankowa oraz w mniejszym stopniu w części zachodniej (obręb wsi: Truszki, Szabły Stare, Uśnik, Dębowo), występują gleby brunatne i bielcowe zaliczane do kompleksu żytńio-łubinowego w klasie VI bonitacyjnej. Są to gleby suche, przepuszczalne, ubogie w składniki pokarmowe.

Trwałe użytki zielone zajmują 16% powierzchni gminy. Spotyka się je w dolinach cieków i w zagłębieniach terenu, a zwłaszcza w dolinie rzeki Ruż.

#### 2.2.4 Zasoby surowców naturalnych

Gmina Śniadowo pod względem zasobności w surowce mineralne jest uboga - na jej terenie do udokumentowanych złóż kopalin należy złóż piasku kwarcowego „Śniadowo”. Eksploatacja złoża prowadzona przez wiele lat doprowadziła do znacznego wyczerpania zasobów piasku, który służył do produkcji betonu komórkowego. Obecnie zaniechano wydobywania złóż piasku.

Niewielkie ilości kruszywa naturalnego występują w strefie peryferyjnej moreny Czerwonego Boru - złóż „Kołaczkę Lemieszę”. Rejestrowane zasoby złoża wynoszą 345 tys. ton. Obecnie złóż nie jest eksploatowane. Surowiec przydatny jest dla potrzeb budownictwa i drogownictwa oraz do produkcji pospółki.

W rejonie wsi Sierzputy Zagajne stwierdzono niewielką koncentrację żwirów oraz piasków ze żwirem.

Na gruntach miejscowości Dębowo występuje udokumentowane złóż kruszywa naturalnego w ilości 166,4 tys. ton, które jest wydobywane na potrzeby budownictwa i drogownictwa.

### 2.3. Zabytki kultury materialnej

Do dnia dzisiejszego na terenie Gminy Śniadowo zachowały się zabytki kultury materialnej, które w większości zostały wpisane do rejestru zabytków. Zabytki te stanowią także jedną z atrakcji turystycznych Gminy.

Wyszczególnienie	Numer w rejestrze zabytków
<b>Szczepankowo</b>	
Dwór z 1825-1838	A-466 z 30.12.1991r.
Kaplica cmentarna z XVI w.	A-302 z 11.06.1987r.
Kościół Benedyktynów ob. paraf. p. w. św. Wojciecha z 1537-1547	A-330 z 5.02.1971r.
Cmentarz rzymsko-katolicki	A-302 z 11.06.1987r.
Ogrodzenie z bramą cmentarza rzymsko-kat. z 1927	A-302 z 11.06.1987r.
Prospekt Organowy, Ołtarz Główny, 4 Ołtarze Boczne, Ambona, Konfesjonały (2 szt.) wraz z wyposażeniem rzeźbiarskim i malarskim, Krucyfiksy (2 szt.), Paschał Mszalny, Konfesjonał (2 szt.), Rzeźba – Chrystus Ukrzyżowany, Rzeźba – Chrystus Ukrzyżowany, Lichtarz / Paschał Mszalny	B - 260
<b>Śniadowo</b>	
Kościół paraf. p. w. Wniebowzięcia NMP z 1906-1912	A-99 z 24.04.1981r.
Cmentarz rzymsko-katolicki	A-345 z 21.12.1987r.

**Tabela nr 1** Zestawienie obiektów z obszaru Gminy Śniadowo  
wpisanych do rejestru zabytków.

*Źródło: Praca własna na podstawie Ewidencja zabytków Gminy Śniadowo*

Do zabytków kultury materialnej znajdujących się na terenie Gminy Śniadowo, objętych ochroną konserwatora zabytków, zalicza się:

1. w Szczepankowie:
  - plebania z 1927r.,
  - ogrodzenie kościoła parafialnego z 4 ćw. XIX w.,
  - dom parafialny z I. 20 XX w.,
  - cmentarz przykościelny

2. w Śniadowie:
  - młyn elektryczny-zespół z 1947r.,
  - budynek dworca z l. 20-30 XX w.,
  - plebania z początku XX w.,
  - dom parafialny z początku XX w.,
  - cmentarz żydowski
3. w Chomentowie:
  - dwór z 1900r.
4. we Wszerzeczy:
  - dom mieszkalny z 1936r.
5. we Wszerzeczy Kolonia:
  - dom mieszkalny z 1928r.,
  - dom mieszkalny z 1930r.
6. we Wszerzeczy Wieś:
  - stajnia z początku XX w.
7. w Kozikach:
  - budynek stacji drewnianej z początku XX w.
8. w Starych Szablach:
  - Cmentarz / mogiła zbiorowa żołnierzy polskich z okresu II wojny św. 1939 r.

Ponadto na terenie Gminy Śniadowo rozpoznano wartościowe stanowisko archeologiczne, które jest usytuowane w miejscowości Uśnik Kolonia.

### 3. TECHNICZNA INFRASTRUKTURA OCHRONY ŚRODOWISKA

#### 3.1 Zaopatrzenie w wodę

Obszar gminy zwodociągowany jest prawie w 100% (biorąc pod uwagę liczbę wsi objętych siecią wodociągową). Długość sieci wodociągowej na terenie gminy wynosiła pod koniec 2013r. 126,2 km, a ilość wykonanych przyłączy wodociągowych 1 360 sztuk.

Wodociągi zbiorowe występujące na terenie gminy:

- ❖ **wodociąg grupowy „Stare Ratowo”** - obejmuje wsie: Brulin, Chomentowo,, Dębowo, Duchny Młode, Grabowo, Jakać Borki, Jakać Dworna, Jakać Młoda, Jastrząbka Młoda, Jemielite Wypychy, Zalesie Poczynki, Zalesie Wypychy, Żebry, Żebry Kolonia, Konopki Młode, Mężenin, Olszewo, Ratowo Piotrowo, Stara Jakać, Stara Jastrząbka, Stare Duchny, Stare Jemielite, Sierzputy Marki, Stare Ratowo, Stare Szabły, Strzeszewo, Szabły Młode, Śniadowo, Truszki, Wierzbowo, Uśnik Kolonia (31 wsi). Ujęcie wody składa się z trzech studni głębinowych, w tym:

- dwóch o głębokości 60 m zlokalizowanych w miejscowości Stare Ratowo na działce przy stacji uzdatniania wody ; wydajność ujęcia wody wynosi 29 i 21 m<sup>3</sup>/h;
- jednej o głębokości 56 m zlokalizowanej w miejscowości Śniadowo przy ul. Nowej o wydajności 82 m<sup>3</sup>/h,

ilość wykonanych przyłączy wodociągowych wynosi 1 277 sztuk o łącznej długości 124 km; z wodociągu korzysta ok. 89% mieszkańców ww. wsi; zasoby wodne ujęcia oraz wydajność urządzeń stacji wodociągowej zapewniają pokrycie docelowych potrzeb w wodę dla celów komunalnych i p.poż.;

- ❖ **wodociąg grupowy „Szczepankowo”** - obsługuje tylko wieś Szczepankowo; ujęcie składa się z 1 studni głębinowej o gł. 51 m; wydajność ujęcia ok. 20 m<sup>3</sup>/h, stacja wodociągowa położona jest w Szczepankowie; ilość wykonanych przyłączy wodociągowych wynosi 83 sztuki o łącznej długości 2,2 km . W 2014r. planowane jest zakończenie przebudowy i rozbudowy sieci wodociągowej w miejscowości Szczepankowo oraz wykonanie tranzytu wodociągowego o długości 1600 m Młynik-Szczepankowo. Celem przedsięwzięcia jest wykorzystanie nadmiaru wody z ujęcia w Szczepankowie co umożliwi zwiększenie ciśnienia w sieci wodociągowej ze stacji „Łuby Kiertany”.

Wodociągi grupowe zaopatrujące w wodę pozostałe wsie zlokalizowane po za terenem gminy:

- **wodociąg grupowy „Konarzyce”** (gmina Łomża) - obejmuje wsie: Koziki, Zagroby, Stare Konopki, Kołacze Lemiesze i Sierzputy Zagajne; sieć wodociągowa o długości prawie 7,9 km zaopatruje w wodę 91 gospodarstw;
- **wodociąg grupowy „Łuby Kiertany”** (gmina Miastkowo) - obejmuje wsie: Młynnik, Młynnik Dwór, Wrzeszcz, Uśnik, Uśnik Dwór i Osobne; sieć wodociągowa o długości 16,7 km posiada 122 przyłącza.

### 3.2 *Kanalizacja i oczyszczanie ścieków*

Na terenie gminy Śniadowo funkcjonuje jedna komunalna mechaniczno-biologiczna oczyszczalnia ścieków w miejscowości Śniadowo. Całkowita przepustowość oczyszczalni wynosi 200 m<sup>3</sup>/d. Ścieki oczyszczane są w ciągu technologicznym, w skład którego wchodzi następujące urządzenia: sito Combi, przepompownia ścieków surowych, reaktor biologiczny, stacja dozowania, stacja sprężonego powietrza, urządzenia do odwadniania osadu oraz magazyn odwodnionego osadu. Ścieki oczyszczone kanałem o średnicy 200 mm odprowadzane są do pobliskiego rowu melioracyjnego.

Kanalizacja sanitarna w Śniadowie została wykonana w systemie grawitacyjno-pompowym z zastosowaniem przepompowni sieciowych. Sieć obejmuje głównie centrum miejscowości oraz tereny zabudowy jednorodzinnej i przemysłowej położone we wschodniej części wsi.

Długość czynnej sieci kanalizacji sanitarnej wynosiła na koniec 2013r. 6 km. Liczba przyłączy kanalizacyjnych na terenie gminy to 237 sztuk.

Gospodarka ściekowa na obszarze gminy nie jest uporządkowana i wymaga pilnego rozwiązania. Gmina posiada dużą dysproporcję między długością i dostępnością sieci wodociągowej a skanalizowaniem. Istnieje tylko jeden zbiorczy system odprowadzania i oczyszczania ścieków. Oprócz tego funkcjonują, znajdujące się na prywatnych posesjach, zbiorniki bezodpływowe (szamba). „Program Gospodarki Ściekowej dla terenu Gminy Śniadowo na lata 2013-2021” proponuje skanalizowanie obszaru gminy poprzez założenie indywidualnych oczyszczalni ścieków. W chwili obecnej istnieją 144 sztuki przydomowych oczyszczalni ścieków, a w najbliższych latach gmina Śniadowo przewiduje budowę dodatkowych 233 sztuk takich oczyszczalni co przyczyni się do poprawy stanu środowiska naturalnego i zdrowia lokalnej społeczności, jak również do zmniejszenia kosztów z tytułu usuwania nieczystości płynnych.

### 3.3 *Gospodarka odpadami*

Zgodnie ze znowelizowaną ustawą z dnia 13 września 1996 roku o utrzymaniu czystości i porządku w gminach uległ zmianie dotychczasowy system gospodarowania odpadami komunalnymi. Znowelizowana ustawa winna spowodować ograniczenie składowania zmieszanych odpadów komunalnych i odpadów ulegających biodegradacji na składowiskach, zwiększyć odzysk i recykling odpadów opakowaniowych, zmniejszyć ilość dzikich wysypisk, a ponadto poprawić stan środowiska na skutek eliminowania przypadków palenia odpadów w domowych kotłowniach.

Z dniem 1 lipca 2013 roku obowiązki w zakresie utrzymania czystości i porządku przejmuje Gmina. Gospodarka odpadami na terenie Gminy Śniadowo opiera się na wskazanym w Wojewódzkim Planie Gospodarki Odpadami na lata 2012-2017 – zachodnim regionie gospodarki odpadami. W związku ze zmianami Rada Gminy w drodze uchwał dokonała wyboru metody ustalenia opłaty oraz ustaliła stawkę takiej opłaty a także określiła szczegółowy sposób i zakresu świadczenia usług w zakresie odbierania odpadów komunalnych. Właściciele nieruchomości byli zobowiązani złożyć do wójta deklarację o wysokości opłaty za gospodarowanie odpadami komunalnymi, która stanowi dochód gminy. Z pobranych opłat gmina pokrywa koszty funkcjonowania systemu gospodarowania od-

padami komunalnymi, które obejmują koszty: odbierania, transportu, zbierania, odzysku i unieszkodliwiania odpadów, tworzenia i utrzymania punktów selektywnego zbierania odpadów oraz obsługi administracyjnej tego systemu. Opłata za gospodarowanie odpadami w przypadku, gdy odpady zbierane są w sposób selektywny jest niższa, dlatego też zachęca się mieszkańców do sukcesywnego wprowadzania na swoim podwórku tej metody zbierania odpadów. Odpady komunalne zmieszane i ulegające biodegradacji odbierane są z terenu nieruchomości co dwa tygodnie, zbierane selektywnie (papier i tektura, szkło, tworzywa sztuczne) raz na miesiąc, a pozostałe zbierane selektywnie dwa razy do roku. Gmina zapewniła pojemniki służące do zbierania odpadów o wielkości dostosowanej do liczby osób zamieszkałych dana nieruchomość.

Zgodnie z nową ustawą gminy tworzą punkty selektywnego zbierania odpadów komunalnych tzw. PSZOK-i w sposób zapewniający łatwy dostęp dla wszystkich mieszkańców gminy, w tym wskazują miejsca, w których mogą być prowadzone zbiórki zużytego sprzętu elektrycznego i elektronicznego pochodzącego z gospodarstw domowych.

Odpady komunalne z terenu Gminy odebrane przez przedsiębiorcę są przekazywane do Regionalnej Instalacji Przetwarzania Odpadów Komunalnych w Czartorii wskazanej w uchwale w sprawie wykonania WPGO, tj. do Zakładu Przetwarzania i Utylizacji Odpadów Komunalnych w Czartorii, gm. Miastkowo. W przypadku wystąpienia awarii Regionalnej Instalacji Przetwarzania Odpadów Komunalnych, uniemożliwiającej odbieranie zmieszanych odpadów komunalnych, odpadów zielonych lub pozostałości z sortowania odpadów komunalnych przeznaczonych do składowania od podmiotów odbierających odpady komunalne od właścicieli nieruchomości odpady te powinny być przekazywane do instalacji przewidzianych do zastępczej obsługi regionu, wskazanych w uchwale w sprawie wykonania WPGO.

Wyroby zawierające azbest, które znajdują się w obiektach budowlanych można użytkować w sposób nie stwarzający zagrożenia dla środowiska i zdrowia ludzi do końca roku 2032. W celu sukcesywnego eliminowania wyrobów azbestowych z terenu gmin niezbędne jest posiadanie „Programu usuwania azbestu”, dla Gminy Śniadowo został opracowany i przyjęty w 2010 roku. Pierwszym etapem jest przeprowadzenie inwentaryzacji wyrobów azbestowych zlokalizowanych na terenie gminy. Obecnie istnieje możliwość składania wniosków przez mieszkańców gminy Śniadowo na dofinansowanie usuwania azbestu i wyrobów zawierających azbest przez WFOŚiGW i NFOŚiGW oraz Gminę Śniadowo.

### 3.4 Urządzenia ochrony powietrza

#### Ciepłownictwo

Na obszarze gminy nie ma całościowo zorganizowanej gospodarki w zakresie zaopatrzenia i pokrycia potrzeb cieplnych zarówno mieszkańców jak i przemysłu. Powyższe potrzeby pokrywane są z lokalnych źródeł ciepła – indywidualnych kotłowni wbudowanych, zakładowych, przemysłowych (węglowe, olejowe lub gazowe), bądź tradycyjne ogrzewanie piecowe.

Źródła konwencjonalne gospodarki cieplnej:

- węgiel kamienny - 95 %,
- gaz – 0,5 %,

- olej opałowy – 4,5 %.

### **Gazownictwo**

Istniejący system gazociągów wysokiego ciśnienia na terenie naszego województwa nie pozwala na bezpośrednie zaopatrzenie w gaz przewodowy Gminy Śniadowo. Według przyjętego schematu zaopatrzenia w gaz w opracowanym planie zagospodarowania województwa podlaskiego, źródłem zasilania będzie gazociąg wysokiego ciśnienia o średnicy 200 mm relacji Zambrów-Łomża.

Ze względu na dużą odległość czasową budowy systemu zaopatrzenia w gaz przewodowy wskazane jest utrzymanie i rozwijanie stosowania gazu propan-butan przez mieszkańców gminy.



#### 4. METODA ANALIZY „SWOT”

Czynniki wewnętrzne	
Mocne strony	Słabe strony
Stan przyrody i środowiska	
<p>-położenie w obszarze „Zielonych Płuc Polski” stwarzające możliwość ekologicznej promocji gminy,</p> <p>-walory przyrodnicze kompleksu leśnego Czerwony Bór na wschodnich obrzeżach gminy i możliwości wykorzystania tych lasów do celów rekreacji,</p> <p>-występowanie złóż kruszywa naturalnego o znaczeniu lokalnym, umożliwiających pozyskanie surowca budowlanego na potrzeby budownictwa indywidualnego,</p> <p>-występowanie w północnej i środkowej części gminy gleb o dobrej przydatności jako podstawy rozwoju funkcji rolniczej,</p> <p>-możliwość szybkiej poprawy stanu sanitarnego wód powierzchniowych i podziemnych dzięki funkcjonowaniu komunalnej oczyszczalni ścieków w Śniadowie posiadającej rezerwy przepustowości, 144 przydomowym oczyszczalniom ścieków oraz montażowi w 2014r. 233 takich oczyszczalni,</p> <p>-brak zagrożeń powodziowych dla zabudowy mieszkaniowej i zagrodowej</p>	<p>-brak na terenie gminy większych naturalnych bądź sztucznych zbiorników wodnych umożliwiających rozwój funkcji rybackiej,</p> <p>-mały udział lasów państwowych i mała wartość gospodarcza lasów ograniczająca rozwój gospodarki leśnej i przemysłu drzewnego,</p> <p>-pogorszone warunki aerosanitarne w Śniadowie z uwagi na działalność zakładu prefabrykatów budowlanych i przesypowni cementu,</p> <p>-nierozwiązana gospodarka wodno-ściekowa na terenach wiejskich źródłem powstawania zanieczyszczeń i zagrożeń dla wód powierzchniowych i podziemnych,</p> <p>-występowanie zdegradowanych terenów poeksploatacyjnych kruszywa naturalnego wymagających rekultywacji.</p>

<b><u>Stan infrastruktury służącej ochronie środowiska</u></b>	
<ul style="list-style-type: none"> <li>-bardzo wysoki stopień zwodociągowania gminy (43 wsie objęte wodociągami zbiorowymi)</li> <li>-istniejąca oczyszczalnia i sieć kanalizacji sanitarnej w miejscowości gminnej,</li> <li>-założona docelowo możliwość realizacji obejścia Śniadowa,</li> <li>-zrównoważony stosunek obciążenia ruchem w stosunku do stopnia rozwoju sieci drogowej regionu,</li> </ul>	<ul style="list-style-type: none"> <li>-braki ulepszonych nawierzchni ulic oraz dróg lokalnych i gminnych,</li> <li>-zły stan techniczny ulic i niska nośność podbudów jezdni,</li> <li>-braki w rozwoju transp[ortu zbiorowego w regionie,</li> <li>-zbyt wąskie pasy drogowe ulic i głównych dróg tranzytowych,</li> <li>-niedorozwój sieci ulicznej na peryferiach i na niektórych obszarach nowej zabudowy mieszkaniowej,</li> <li>-ograniczenie funkcji komunikacji kolejowej,</li> <li>-brak rozwiązywanej gospodarki ściekowej na terenie gminy,</li> <li>-brak zaopatrzenia w gaz przewodowy gminy.</li> </ul>
<b><u>Sfera gospodarcza</u></b>	
<ul style="list-style-type: none"> <li>-duże zasoby i rezerwy siły roboczej,</li> <li>-występowanie dużych zakładów produkcyjnych,</li> <li>-występowanie wolnych obiektów do wykorzystania na działalność produkcyjno-usługową.</li> </ul>	<ul style="list-style-type: none"> <li>-ograniczony dostęp do środków na rozbudowę i modernizację infrastruktury służącej ochronie środowiska (brak środków na wkład własny, zapotrzebowanie przekraczające możliwości dofinansowania zadań)</li> <li>-niedostateczny stan infrastruktury komunikacyjnej (zły stan dróg, braki obwodnic itp.) przyjaznej środowisku naturalnemu,</li> <li>-wzrost zanieczyszczeń komunikacyjnych, hałasu i wibracji</li> <li>-mała liczba gospodarstw rolnych produkujących „zdrową żywność”</li> <li>-duża ilość wyrobów zawierających azbest zainstalowanych w obiektach budowlanych.</li> </ul>

<b><u>Sfera społeczna</u></b>	
<p>-niski stopień urbanizacji,                      -intensywna działalność edukacyjna szkół,                      -wprowadzanie do programów edukacji formalnej zagadnień ochrony przyrody i środowiska, działalność szkolnych kół zainteresowań,                      -upowszechnianie informacji o środowisku i problemach jego ochrony w środkach masowego przekazu (prasa, radio, telewizja, internet), wydawnictwach popularnych i specjalistycznych; rosnąca liczba proekologicznych imprez masowych</p>	<p>-zbyt wolno postępujący wzrost świadomości społecznej dotyczącej konieczności gospodarowania w sposób przyjazny dla przyrody i środowiska, brak indywidualnych nawyków i postaw prośrodowiskowych (segregacji odpadów, oszczędności wody, zaśmiecania lasów itp.),                      -niedostatecznie rozpowszechniona wiedza na temat technicznych i organizacyjnych rozwiązań służących ochronie środowiska (nowe prawo ochrony środowiska, najlepsze dostępne techniki itp.)                      -niskie kwalifikacje osób odpowiadających za ochronę przyrody i środowiska na szczeblu samorządowym,                      -utrzymujące się kłusownictwo na zwierzynie</p>
<b><u>Sfera prawna i polityczna</u></b>	
<p>-rosnące nakłady inwestycyjne na ochronę środowiska.</p>	<p>-niepełna inwentaryzacja i waloryzacja stanu przyrody w gminie,                      -niepełny zakres monitoringu stanu środowiska (stanu czystości gleb, częstotliwości badań stanu czystości wód powierzchniowych, stanu czystości powietrza)                      -mała skuteczność egzekwowania obowiązujących przepisów, zwłaszcza w zakresie gospodarki odpadami,                      -tolerancyjny stosunek wymiaru sprawiedliwości do sprawców przestępstw i wykroczeń przeciwko przyrodzie i środowisku,                      -niedostateczna znajomość przepisów ochrony przyrody i środowiska</p>

Czynniki zewnętrzne	
<u>Szanse</u>	<u>Zagrożenia</u>
<b><u>Sfera prawna i polityczna</u></b>	
<ul style="list-style-type: none"> <li>-nowoczesne przepisy ochrony przyrody i środowiska, w tym przepisy związane z koniecznością wykonywania ocen oddziaływania inwestycji na środowisko i monitoringu stanu środowiska,</li> <li>-wprowadzenie nowych zasad finansowania inwestycji i działań proekologicznych (preferencyjne kredyty, ulgi podatkowe, dotacje z budżetu państwa),</li> <li>-możliwość uzyskiwania dotacji i pożyczek z funduszy krajowych i zagranicznych na inwestycje zmniejszające uciążliwość gospodarki dla środowiska oraz na rozwój infrastruktury,</li> <li>-prawny nakaz opracowywania programów ochrony środowiska przez jednostki administracji samorządowej,</li> <li>-wzrost uspołecznienia procesów podejmowania decyzji mających wpływ na stan środowiska,</li> <li>-doskonalenie krajowego systemu formalnej edukacji środowiskowej,</li> <li>-wdrożenie instrumentów prawno-ekonomicznych mobilizujących do realizacji inwestycji prośrodowiskowych wynikających ze strategii krajowych oraz przyjętych zobowiązań międzynarodowych,</li> <li>-rozwój kontaktów i współpracy międzynarodowej z krajami UE na szczeblu samorządów w celu wymiany doświadczeń w zakresie proekologicznych metod gospodarowania</li> </ul>	<ul style="list-style-type: none"> <li>-brak skutecznych przepisów z zakresu budownictwa i zagospodarowania przestrzennego zabezpieczających krajobraz przed degradacją (np. wznoszeniem budynków o formie niedostosowanej do krajobrazu),</li> <li>-opóźnienia w przygotowywaniu nowych aktów prawnych i przepisów wykonawczych dotyczących ochrony przyrody i środowiska.</li> </ul>
<b><u>Sfera przyrodnicza i społeczno – gospodarcza</u></b>	

<ul style="list-style-type: none"> <li>-możliwość objęcia ochroną prawną nowych obiektów – siedlisk i stanowisk występowania gatunków cennych w skali europejskiej,</li> <li>-możliwość wdrożenia programów rolno-środowiskowych UE</li> <li>-możliwość uzyskania zewnętrznego (krajowego i/lub zagranicznego) wsparcia finansowego programów ochrony różnorodności przyrodniczej oraz realizacji programu zalesiania gruntów o niskiej przydatności rolniczej,</li> <li>-wspieranie inicjatyw organizacji i instytucji zmierzających do uzyskania pomocy finansowej programów UE na rozwój infrastruktury ochrony środowiska,</li> <li>-wspieranie inicjatyw podmiotów gospodarczych zmierzających do uzyskania dofinansowania inwestycji eliminujących zagrożenia dla środowiska i wspierających rozwój zrównoważony ze środków krajowych i zagranicznych,</li> <li>-wzrost krajowego i zagranicznego popytu na „zdrową żywność”, bezpieczne dla środowiska formy sportu i rekreacji, turystyki i kontaktu z przyrodą,</li> <li>-rozwijanie rolnictwa ekologicznego,</li> <li>-zachowanie istniejących walorów przyrodniczych na bazie których możliwy jest rozwój agroturystyki i innych usług,</li> <li>-stworzenie możliwości zbytu podstawowych produktów rolnych (zboża, mleka, buraków cukrowych),</li> <li>-tworzenie wielorakiej sfery usług, co spowoduje zwiększenie dochodów mieszkańców gminy.</li> </ul>	<ul style="list-style-type: none"> <li>-nasilenie transportu materiałów niebezpiecznych,</li> <li>-intensyfikacja produkcji rolnej prowadząca do wzrostu nawożenia, stosowania pestycydów, homogenizacji użytków rolnych oraz zaniku lokalnych odmian roślin uprawnych i ras zwierząt hodowlanych,</li> <li>-niszczenie środowiska naturalnego,</li> <li>-wzrastający wskaźnik bezrobocia,</li> <li>-nieodpowiedni system informacji turystycznej i agroturystycznej lub jej całkowity brak,</li> <li>-brak promocji gminy na rynku krajowym.</li> </ul>
---	--

## **5. OCENA AKTUALNEGO STANU ŚRODOWISKA I ZASOBÓW NATURALNYCH**

Na obszarze gminy nie występują obszary objęte prawną ochroną przyrody.

Obszary dolin rzecznych oraz obniżeń terenowych pełniące funkcje ciągów ekologicznych tworzą na terenie gminy lokalny system powiązań przyrodniczych. W skład systemu wchodzi bioce-nozy łąkowo-pastwiskowe, leśne, bagienne i wodne skupiające obszary biologicznie czynne. Ciągi ekologiczne umożliwiają prawidłowe przewietrzanie, pełnią zasadniczą rolę w systemie stosunków wodnych, skupiają bogatą ilość gatunków roślin i zwierząt, umożliwiają im migrację itp. Obecnie tereny te zajęte są głównie przez trwałe użytki zielone oraz lasy.

Wskazuje się na potrzebę dokonania szczegółowej waloryzacji przyrodniczej gminy mającej na celu wytypowanie obszarów i obiektów charakteryzujących się wysokimi walorami, godnymi ochro-ny prawnej w formie pomników przyrody, użytków ekologicznych, zespołów przyrodniczo-krajobrazowych i innych.

W granicach gminy znajdują się dwa udokumentowane o różnym stopniu rozpoznania geolo-gicznego złoża surowców mineralnych.

Rzeka Ruż przepływająca przez teren gminy na odcinku przyujściowym prowadzi wody II kla-sy czystości. Generalnie poprawia się jakość, głównie poprzez właściwie skanalizowanie miejscowości gminnych ale do stanu optymalnego jeszcze daleko. Brak badań stanu sanitarnego pozostałych wód powierzchniowych nie pozwala na ocenę ich jakości.

W ostatnich latach wzrosło zagrożenie dla wód w małych ciekach, ze względu na systema-tyczne wodociągowanie terenów wiejskich, przy jednoczesnym braku kanalizacji sanitarnej i oczyszczalni ścieków poza Śniadowem.

Na stan czystości wód może negatywnie wpływać działalność związana z produkcją rolną, a zwłaszcza intensywne stosowanie nawozów sztucznych i środków chemicznej ochrony roślin.

Ujęcia wody w Szczepankowie i Ratowie Starym posiadają strefy ochrony bezpośredniej od-powiednio o szerokości 10 m i 7 m od zarysu urządzeń. Na terenie ww. strefy zabronione jest użytko-wanie gruntów do celów nie związanych z eksploatacją ujęć wody.

Gmina Śniadowo charakteryzuje się przeciętnymi warunkami jakości rolniczej przestrzeni pro-dukcyjnej. Najwyższe walory w skali gminy posiadają gleby brunatne i bielcowe pszenne dobre lub pszenno-żytnie w 2 kompleksie pszennym dobrym i w 4 kompleksie żytnim bardzo dobrym w IIIa i IIIb klasie bonitacyjnej. Pod względem lesistości gmina należy do obszarów słabo zalesionych, a odsetek lasów w strukturze użytkowania wynosi 17% ogólnej powierzchni.

Podstawowym czynnikiem degradującym powierzchnię ziemi była dotychczas niekontrolowa-na eksploatacja kopalni, w wyniku której znacznej dewastacji uległo kilkanaście hektarów użytków rolnych i leśnych. Eksploatacja była prowadzona dorywczo bez rozpoznania geologicznego złóż i pla-nów rekultywacji powstałych wyrobisk. Istotnym czynnikiem degradującym powierzchnię ziemi było również nielegalne wysypywanie odpadów w lasach, rowach i innych zagłębieniach terenu.

Głównym źródłem zanieczyszczeń powietrza atmosferycznego na terenie gminy są zakłady

produkcji prefabrykatów „PREFBET” Sp. z o.o. w Śniadowie, gospodarka ciepła, w tym kotłownie lokalne i paleniska domowe, ruch samochodowy, zwłaszcza tranzytowy wzdłuż drogi wojewódzkiej Łomża-Ostrów Mazowiecka emitujący do atmosfery spaliny, hałas, zakłady produkcyjno-usługowe i oczyszczalnia ścieków.

Do terenów okresowo zalewowych zaliczane są użytkowane rolniczo łąki i pastwiska w dolinie Rużu i innych cieków. Cykliczne zalewy wiosenne nie powodują większych strat gospodarczych z uwagi na fakt, że są to tereny wykorzystywane wyłącznie jako użytki zielone, bądź stanowiące nieużytki.

W gminie Śniadowo nie występują wielkoprzestrzenne obszary o wysokich wartościach środowiska przyrodniczego wchodzące w skład krajowej sieci ekologicznej ECONET PL. oraz europejskiej sieci siedliskowej NATURA 2000.

## **6. STAN I ZAGROŻENIA ŚRODOWISKA PRZYRODNICZEGO GMINY**

### **6.1 Zanieczyszczenia wód**

Jakość wód płynących nie odpowiada wymaganiom klasom czystości. Głównymi źródłami zanieczyszczeń są tereny zabudowy wiejskiej, w szczególności obiekty inwentarskie oraz zanieczyszczenia obszarowe w postaci nawozów mineralnych i organicznych, środków ochrony roślin, a w mniejszym stopniu gospodarka komunalna i zakłady produkcyjno-usługowe. Występujące zanieczyszczenie wód azotanami spowodowane są przesiąkaniem do nich gnojowicy lub roztworów wymywanych ze źle składowanych odpadów, przym obornika i naturalnego procesu wymywania azotanów z pól uprawnych i użytków zielonych.

Na terenie gminy nie prowadzi się obecnie badań stanu sanitarnego wód powierzchniowych. Jedyne punkty pomiarowe wód rzeki Ruż znajduje się na odcinku przyujściowym, gdzie odnotowano w 2009 roku II klasę czystości. Drugi ciek którego wody poddawane są kontroli - Łomżyczka, w punkcie pomiaru w Łomży wykazywał III klasę czystości. W tym przypadku źródła zanieczyszczeń miały charakter rolniczy i komunalny. Pozostałe występujące na terenie gminy cieki nie są objęte badaniami jakości wód.

Do czynników wpływających na jakość wód powierzchniowych należą uwarunkowania naturalne, takie jak warunki klimatyczne i hydrologiczne, czy zdolność samooczyszczania, oraz zanieczyszczenia antropogeniczne.

Znaczną część zanieczyszczeń trafiających do wód powierzchniowych stanowią zanieczyszczenia obszarowe. Źródłem tych zanieczyszczeń jest przede wszystkim:

- rolnictwo, co wynika z faktu stosowania nawozów sztucznych i naturalnych (np. gnojowica), a także środków ochrony roślin,
- hodowla zwierząt poprzez niewłaściwe składowanie obornika i gnojowicy oraz ich niewłaściwe, zbyt duże lub zbyt częste stosowanie na polach,
- niedostateczna infrastruktura odprowadzająca ścieki bytowo-gospodarcze, zwłaszcza w miejscowościach korzystających z wodociągów.

Do zanieczyszczeń punktowych, stwarzających bardzo poważne zagrożenie dla czystości wód powierzchniowych należą przede wszystkim:

- bezpośrednie zrzuty surowych ścieków bytowo-gospodarczych do cieków wodnych (na obszarach nieskanalizowanych).

Bardzo ważnym czynnikiem, który powinien systematycznie zmniejszać zagrożenie dla jakości wód cieków, jest trwająca rozbudowa sieci kanalizacyjnej.

### **6.2 Zanieczyszczenia powierzchni ziemi**

Podstawowym czynnikiem degradującym powierzchnię ziemi była dotychczas niekontrolowana eksploatacja kopalni do końca lat 80 XX wieku, w wyniku której znacznej dewastacji uległo kilkadziesiąt hektarów użytków rolnych i leśnych. Pozyskiwanie surowców mineralnych odbywało się do-



tychczas w przeważającej części bez zezwolenia właściwych organów administracji. Eksploatacja prowadzona była dorywczo bez rozpoznania geologicznego złóż i planów rekultywacji powstałych wyrobisk. Prowadziło to do nieuzasadnionej dewastacji terenów i obniżenia walorów środowiska przyrodniczego.

Do naturalnych zagrożeń gleb na terenie gminy Śniadowo zalicza się procesy erozji wietrznej i wodnej, które wskutek nieprzemyślanej działalności człowieka mogą ulec nasileniu powodując znaczne straty przyrodnicze i gospodarcze. Poważne zagrożenie dla środowiska glebowego związane jest z: nadmiernym używaniem środków chemicznych do ochrony roślin i konserwowania zbiorów, nieracjonalnym stosowaniem nawozów sztucznych oraz niewłaściwym postępowaniem ze środkami ropopochodnymi w obrębie gospodarstw rolnych. Zagrożeniem dla jakości gleb jest również transport, który przyczynia się także do degradacji pozostałych komponentów przyrodniczych.

### 6.3 Zanieczyszczenia powietrza

Głównym źródłem zanieczyszczeń powietrza atmosferycznego na terenie gminy są zakłady produkcji prefabrykatów „PREFBET” w Śniadowie, emitujący w 2012r. związki chemiczne w ilości SO<sub>2</sub> - 11,29 Mg/rok, NO<sub>2</sub> - 8,9 Mg/rok, CO - 7,03 Mg/rok, CO<sub>2</sub> - 6829,2 Mg/rok i benzo(a)piren - 0,005 Mg/rok oraz znaczne ilości pyłu (2,15 Mg/rok). Zakład posiada urządzenia odpylające. Dużą uciążliwość wykazuje eksploatacja i transport piasku kwarcowego do produkcji betonu komórkowego.

Drugim pod względem znaczenia źródłem zanieczyszczeń jest gospodarka cieplna, w tym głównie lokalne i paleniska domowe wprowadzające do powietrza związki lotne powstałe w wyniku spalania węgla i drewna, zwłaszcza w sezonie grzewczym.

Kolejne miejsce zajmuje ruch samochodowy emitujący do atmosfery spaliny oraz pył z nieutwardzonych jezdni.

Punktowymi źródłami uciążliwości dla powietrza pozostają zakłady produkcyjno-usługowe, oczyszczalnia ścieków oraz obiekty inwentarskie, oddziałujące na otoczenie poprzez emisje organicznych związków zapachowych.

Według badań WIOŚ w Białymstoku roczna emisja zanieczyszczeń z zakładów w ostatnich latach wyraźnie maleje. W 2012r. emisja z terenu województwa podlaskiego była najniższa w Polsce. Na obszarze gminy Śniadowo odnotowano w 2012r. emisję tlenku węgla na poziomie 191-530 ton/rok, dwutlenku siarki 61-120 ton/rok, pyłu 41-80 ton/rok i tlenków azotu 51-130 ton/rok.

### 6.4 Inne zagrożenia środowiska

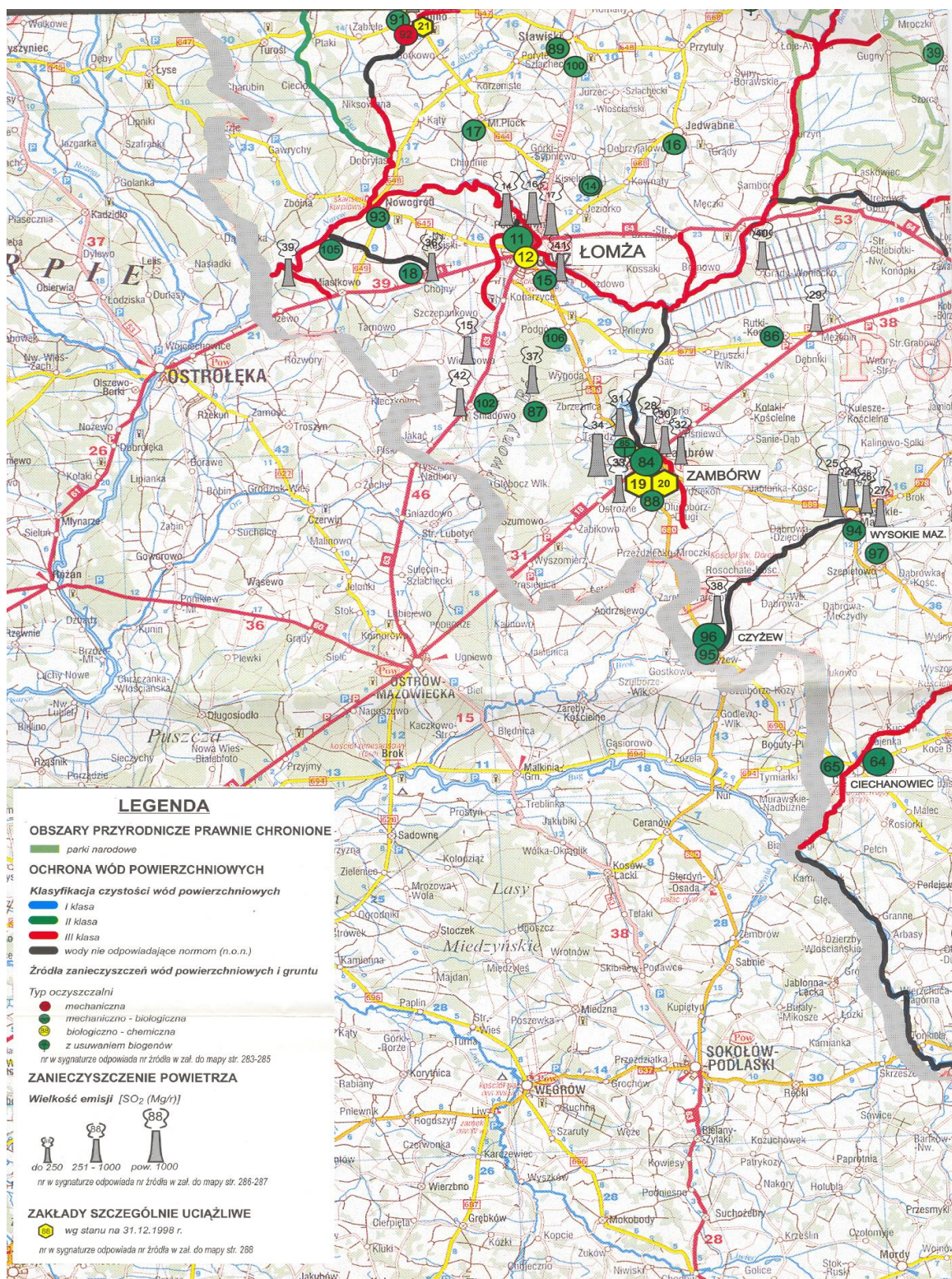
Do najważniejszych czynników mających wpływ na klimat akustyczny gminy zaliczyć należy wspomniany zakład produkcji betonu komórkowego oraz komunikację drogową, z uciążliwym dla miejscowego środowiska międzynarodowym ruchem tranzytowym pojazdów ciężarowych. Badania hałasu komunikacyjnego przeprowadzone w Łomży przy wylocie Alei Legionów wykazały natężenie rzędu 65-70 dBA w ciągu dnia i nocy.

Niewielki hałas o charakterze okresowym generuje ruch lokalny ograniczający się do pozosta-



tych dróg w gminie, w szczególności w obrębie zabudowy wiejskiej, a także sprzęt rolniczy w czasie prac polowych.

Hałas przemysłowy posiada charakter punktowy i dotyczy kilku obiektów produkcyjno-usługowych.



Mapa nr 4 Stan środowiska na terenie województwa podlaskiego

Źródło: WIOŚ w Białymstoku



## **7. ZAMIERZENIA W ZAKRESIE OCHRONY ŚRODOWISKA DOTYCZĄCE GMINY**

Program ochrony środowiska dla Gminy Śniadowo w zakresie ochrony środowiska stanowić będzie podstawę do racjonalnej polityki i działalności władz gminy w zakresie krótko i długoterminowych działań inwestycyjnych i nieinwestycyjnych w zakresie ochrony środowiska.

Strategicznym celem polityki ekologicznej jest ograniczenie szkodliwych czynników wpływających na zdrowie i zapobieganie zagrożeniom zdrowia. Dlatego duże znaczenie ma poprawa jakości wód powierzchniowych i stanu powietrza atmosferycznego, ochrona przed chemicznym zanieczyszczeniem gleb i wód gruntowych, właściwa gospodarka odpadami, ochrona przed hałasem i promieniowaniem elektromagnetycznym, zapobieganie nadzwyczajnym zagrożeniom środowiska.

Zdefiniowane w programie cele i kierunki działań zgodne są z aktualnie obowiązującymi przepisami odnoszącymi się do ochrony środowiska i są zgodne z celami i kierunkami działań określonymi w polityce ekologicznej państwa oraz Programie ochrony środowiska dla Województwa Podlaskiego i Powiatu Łomżyńskiego.

Wszelkie działania służące ochronie i poprawie jakości środowiska prowadzone będą w obrębie określonych celów, priorytetów i zadań ekologicznych. Wszystkie te elementy zostały podzielone na krótko oraz na długoterminowe.

Zamierzenia te są skoordynowane z kierunkami działań określonymi przez instytucje wojewódzkie i powiatowe.

Działania w zakresie ochrony środowiska powinny być powiązane z możliwościami rozwojowymi gminy.

### Zamierzenia gminy w zakresie ochrony wód powierzchniowych

- kontynuacja budowy przydomowych oczyszczalni ścieków,
- rozbudowa stacji uzdatniania wody SHU Stare Ratowo w celu zwiększenia jej wydajności,
- zakup ciągnika i wozu asenizacyjnego do odbierania ścieków komunalnych z szamb i przydomowych oczyszczalni ścieków.

### Zamierzenia w zakresie ochrony powietrza

- gazyfikacja gminy Śniadowo,
- modernizacja kotłowni opalanych paliwem stałym,
- termomodernizacja obiektów użyteczności publicznej.

### Zamierzenia w zakresie ochrony przed hałasem

- przeniesienie ruchu tranzytowego z drogi wojewódzkiej nr 677 na projektowaną drogę ekspresową S-61.

### Zamierzenia w zakresie edukacji ekologicznej

- programy ekologiczne w szkołach,
- propagowanie zdrowego trybu życia.

## **8. ZAŁOŻENIA WYJŚCIOWE PROGRAMU OCHRONY ŚRODOWISKA**

Jako założenia wyjściowe do aktualizacji Programu ochrony środowiska Gminy Śniadowo przyjęto uwarunkowania zewnętrzne i wewnętrzne, wynikające z obowiązujących aktów prawnych, programów wyższego rzędu oraz dokumentów planistycznych, uwzględniających problematykę ochrony środowiska. Niezbędne było również uwzględnienie zamierzeń rozwojowych gminy zarówno w zakresie gospodarczym i przestrzennym, jak i społecznym. Uwarunkowania te, w powiązaniu z aktualnym stanem środowiska w gminie były podstawą do zdefiniowania priorytetów i celów w zakresie ochrony środowiska i racjonalnego użytkowania zasobów naturalnych.

### **8.1. Uwarunkowania zewnętrzne opracowania aktualizacji Programu Ochrony Środowiska dla Gminy Śniadowo**

Zasady ochrony środowiska wymuszają zachowanie kompleksowego, a zarazem sektorowego podejścia. Gmina nie jest układem zamkniętym, a poszczególne elementy środowiska zachowują ciągłość bez względu na granice terytorialne. Z tego względu, konieczne jest przyjęcie uwarunkowań wynikających z programów, planów i strategii zewnętrznych wyższego rzędu, umożliwiających szersze spojrzenie na poszczególne dziedziny ochrony środowiska. Główne uwarunkowania zewnętrzne dla Gminy Śniadowo w zakresie ochrony środowiska wynikają z następujących dokumentów:

- ❑ strategii trwałego i zrównoważonego rozwoju kraju, Województwa Podlaskiego, Powiatu Łomżyńskiego oraz Gminy Śniadowo,
- ❑ strategii rozwoju regionalnego kraju,
- ❑ koncepcji zagospodarowania przestrzennego kraju i Województwa Podlaskiego,
- ❑ polityki ekologicznej państwa wraz z programem wykonawczym,
- ❑ systemu prawa ochrony środowiska w Polsce, w tym projektowanych aktów prawnych,
- ❑ międzynarodowych zobowiązań Polski w zakresie ochrony środowiska,
- ❑ zobowiązań Polski przyjętych w zakresie ochrony środowiska w ramach procesu akcesji do Unii Europejskiej,
- ❑ Programu ochrony środowiska dla Województwa Podlaskiego,
- ❑ strategii i polityk sektorowych (zwłaszcza w zakresie energetyki, energetyki odnawialnej, rolnictwa i obszarów wiejskich, rozwoju regionalnego, edukacji ekologicznej, transportu, leśnictwa).

#### **8.1.1. Zasady realizacji programu**

Zasady realizacji polityki ekologicznej, cele i zadania ujęte w "Polityce Ekologicznej Państwa w latach 2009 –2012 z perspektywą do roku 2016", „Programie Ochrony Środowiska Województwa Podlaskiego na lata 2011-2014” oraz w dostosowanej do wymagań ustawy Prawo ochrony środowiska, zostały przyjęte jako podstawa niniejszej aktualizacji programu.

W świetle priorytetów aktualnej polityki ekologicznej Państwa, planowane działania

w obszarze ochrony środowiska w Polsce wpisują się w priorytety w skali Unii Europejskiej i cele 6 Wspólnotowego programu działań w zakresie środowiska naturalnego. Zgodnie z ostatnim przeglądem wspólnotowej polityki ochrony środowiska do najważniejszych wyzwań należy zaliczyć:

- działania na rzecz zapewnienia realizacji zasady zrównoważonego rozwoju,
- przystosowanie do zmian klimatu,
- ochrona różnorodności biologicznej.

#### 8.1.1.1. Polityka Ekologiczna Państwa

Nadrzędnym, strategicznym celem polityki ekologicznej państwa jest zapewnienie bezpieczeństwa ekologicznego kraju (mieszkańców, zasobów przyrodniczych i infrastruktury społecznej) i tworzenie podstaw do zrównoważonego rozwoju społeczno -gospodarczego. Realizacja tego celu osiągnąta będzie poprzez niezbędne działania organizacyjne, inwestycyjne (w tym wdrażanie postanowień Traktatu Akcesyjnego), tworzenie regulacji dotyczących zakresu korzystania ze środowiska i reglamentowania poziomu tego wykorzystania w najważniejszych obszarach ochrony środowiska. W ten sposób realizacja krajowej polityki ekologicznej wpisywać się będzie w osiągnięcie celów tej polityki na poziomie całej Wspólnoty.

Osiąganiu powyższych celów służyć będzie realizacja następujących priorytetów i zadań:

##### 1. Kierunki działań systemowych polegające na:

- uwzględnianiu zasad ochrony środowiska w strategiach sektorowych,
- aktywizacji rynku na rzecz ochrony środowiska,
- zarządzaniu środowiskowym,
- udziale społeczeństwa w działaniach na rzecz ochrony środowiska,
- rozwoju badań i postępie technicznym,
- odpowiedzialności za szkody w środowisku,
- uwzględnianiu aspektu ekologicznego w planowaniu przestrzennym.

##### 2. Ochrona zasobów naturalnych polegająca na:

- ochronie przyrody,
- ochronie i zrównoważonym rozwoju lasów,
- racjonalnym gospodarowaniu zasobami wodnymi,
- ochronie powierzchni ziemi,
- gospodarowaniu zasobami geologicznymi.

##### 3. Poprawa jakości środowiska i bezpieczeństwa ekologicznego polegająca na działaniach w obszarach:

- środowisko a zdrowie,
- jakość powietrza,

- ochrona wód,
- gospodarka odpadami,
- oddziaływanie hałasu i pól elektromagnetycznych,
- substancje chemiczne w środowisku.

#### 8.1.1.2. Program Ochrony Środowiska Województwa Podlaskiego na lata 2011-2014.

Naczelną zasadą przyjętą w Wojewódzkim Programie Ochrony Środowiska Województwa Podlaskiego jest zasada zrównoważonego rozwoju, umożliwiająca harmonijny rozwój gospodarczy i społeczny wraz z ochroną walorów środowiskowych. Oznacza ona taki rozwój społeczno-gospodarczy, w którym w celu równoważenia szans dostępu do środowiska poszczególnych społeczności lub ich obywateli –zarówno współczesnego, jak i przyszłych pokoleń –następuje proces integrowania działań politycznych, gospodarczych i społecznych z zachowaniem równowagi przyrodniczej oraz trwałości podstawowych procesów przyrodniczych.

W kontekście powyższego, nadrzędny cel Programu sformułowano następująco:

Dążenie do osiągnięcia zrównoważonego i trwałego rozwoju Województwa Podlaskiego poprzez poprawę stanu środowiska przyrodniczego, zachowanie jego istotnych walorów, utrzymanie ładu przestrzennego i rozwój infrastruktury ochrony Środowiska.

Cele perspektywiczne, nawiązują do Polityki Ekologicznej Państwa na lata 2009-2012 z perspektywą do roku 2016.

W Programie Ochrony Środowiska dla Województwa Podlaskiego określono wojewódzkie priorytety ochrony środowiska:

- ❖ ochrona wód i gospodarka wodna – pomimo pewnej poprawy jakości wód powierzchniowych, ich stan jest wciąż niezadowalający; ochrona wód przed zanieczyszczeniami i nadmierna eksploatacją oraz zabezpieczenie środowiska przed zagrożeniami związanymi z wodą (powódź, susza), wymagają realizacji szeregu przedsięwzięć inwestycyjnych i pozainwestycyjnych,
- ❖ ochrona powierzchni ziemi przed odpadami – ukierunkowanie na zapobieganie powstawaniu odpadów oraz zwiększenie gospodarczego wykorzystania odpadów wytworzonych, a także stworzenie systemowych rozwiązań w zakresie zagospodarowania odpadów,; w związku ze zmianą przepisów ustawy o utrzymaniu czystości i porządku w gminie oraz ustawy o odpadach, rozwiązanie tego problemu będzie polegało przede wszystkim na opracowaniu przez samorządy gminne szeregu dokumentów, które pozwolą na właściwe zagospodarowanie odpadów, a także zarządzanie systemem i jego monitorowanie,
- ❖ ochrona powietrza przed zanieczyszczeniami i środowiska człowieka przed hałasem – kontynuacja zadań realizowanych dotychczas dla poprawy jakości powietrza, zwłaszcza intensyfikacji działań ukierunkowanych na proekologiczne rozwiązania systemu transportu,
- ❖ ochrona dziedzictwa przyrodniczego i racjonalne użytkowanie zasobów przyrody – dotyczy to przede wszystkim nowego podejścia do ochrony przyrody, uwzględniającego europejskie wymagania w tym zakresie; istotnymi zagadnieniami jest również ochrona i zrównoważony rozwój

lasów,

- ❖ ochrona powierzchni ziemi i środowiska glebowego – działania rekultywacyjne i rewitalizacyjne na obszarach zdegradowanych wskutek eksploatacji surowców mineralnych oraz ochrona gleb.

## 8.2 Stan i kierunki rozwoju gospodarczego

### Ludność, system osadniczy

Według stanu na koniec roku 2013 r. w gminie Śniadowo mieszkało 5 580 osób. Na przestrzeni ostatnich kilku lat zauważalne jest sukcesywne zmniejszanie się liczby ludności wiejskiej i starzenie się tej części populacji. Na podstawie przeprowadzonych analiz ustalono, że podstawowe czynniki rozwoju demograficznego kształtują się średnio korzystnie. Jedną z przyczyn spadku liczby ludności jest odpływ migracyjny. Mimo stopniowego zmniejszania się rozmiarów odpływu ludności, nadal występuje ujemne saldo migracji. Zanotowany spadek liczby urodzeń wpłynął ograniczająco na przyrost naturalny. Negatywny wpływ na rozwój demograficzny ma również sytuacja społeczno-gospodarcza, a zwłaszcza trudna sytuacja na rynku pracy i wysoki poziom bezrobocia.

Aby ograniczyć niekorzystne czynniki rozwoju demograficznego, należy dążyć do zahamowania procesu odpływu ludności a gminy poprzez:

- tworzenie nowych miejsc pracy,
- tworzenie zachęt do powrotu studiującej młodzieży,
- wspieranie rozwoju budownictwa mieszkaniowego
- podniesienie standardu życia mieszkańców gminy,
- dążenie do jeszcze lepszego funkcjonowania szkół i przedszkoli,
- poprawę dostępności do usług.

Sieć osadnicza gminy liczy łącznie 43 jednostek osadniczych o bardzo dużym zróżnicowaniu pod względem wielkości. Przeciętna wielkość wsi wynosi 139 osób i należy do jednej z mniejszych w powiecie łomżyńskim. Jest to związane z występowaniem znacznej ilości wsi małych i bardzo małych.

Gmina położona jest w zasięgu oddziaływania regionalnego ośrodka rozwoju - miasta Łomży.

### Kierunki rozwoju sieci osadniczej:

- ❖ **wielofunkcyjny rozwój ośrodka gminnego** - wzmocnienie funkcji usługowych o znaczeniu lokalnym, rozwój różnych form opieki społecznej, rozwój i poprawę funkcjonowania zabudowy mieszkaniowej, utrzymanie i dalszy rozwój funkcji usługowo-produkcyjnych, rozwój usług z zakresu rolnictwa;
- ❖ **utrzymanie i dalszy rozwój wsi Szczepankowo jako ośrodka wspomagającego poprzez rozwój** - funkcjonowania placówek usługowych, rozwój usług na rzecz rolnictwa, rozwój funkcji produkcyjno-usługowej, rozwój i poprawę funkcjonowania zabudowy mieszkaniowej jedno-

rodzinnej i zagrodowej;

- ❖ **wielofunkcyjny rozwój pozostałych wsi** - rozwój rolnictwa, utrzymanie i rozwój placówek usługowych, utrzymanie i rozwój usług na rzecz obsługi rolnictwa, rozwój funkcji pozarolniczych, rozwój i poprawę funkcjonowania zabudowy zagrodowej;
- ❖ **wzmocnienie powiązań funkcjonalnych pomiędzy poszczególnymi ośrodkami systemu osadniczego** - modernizację sieci drogowej, poprawę funkcjonowania komunikacji zbiorowej, rozbudowę systemów łączności, kształtowanie racjonalnych relacji funkcjonalno-przestrzennych społecznie akceptowanych i efektywnych ekonomicznie pomiędzy poszczególnymi ośrodkami.

#### **Gospodarka rolna, leśna, gospodarcze wykorzystanie wód**

Warunki naturalne rolniczej przestrzeni produkcyjnej gminy Śniadowo są dobre do rozwoju rolnictwa. Ponad 47% powierzchni użytków rolnych stanowią gleby III i IV klasy, w gruntach ornych kompleksy pszenne i żytnie dobre stanowią ponad 45% obszaru, co daje dobre możliwości produkcyjne zbóż intensywnych i roślin okopowych.

Użytki zielone, chociaż stanowią tylko 20% obszarów użytków rolnych, to ponad 50% stanowią kompleksy średnie, w całości zmeliorowane, co może być dobrą bazą do produkcji pasz.

Rolnictwo stanowi podstawę gospodarki gminy i ze względu na konieczność dostosowania się do nowych uwarunkowań gospodarki rynkowej i wymogów Unii Europejskiej wymaga ciągłych przemian.

Głównym celem przemian w rolnictwie jest modernizacja i restrukturyzacja obszarów wiejskich. Procesy te mają zapewnić właściwe wykorzystanie ziemi, zasobów pracy, środków technicznych, zmniejszeniu kosztów produkcji, dostosowaniu struktury produkcji do potrzeb rynku, poprawie jakości produktów i ich dostosowania do norm unijnych przy spełnieniu wymogów ochrony środowiska.

#### **Kierunki rozwoju rolnictwa:**

- ❖ **właściwe wykorzystanie naturalnych warunków użytkowych rolniczej przestrzeni produkcyjnej** - dalszy rozwój produkcji zwierzęcej w zakresie chowu bydła mlecznego i trzody chlewnej nowoczesnymi metodami, wydzielenie gruntów nieprzydatnych do produkcji rolnej pod zalesienie lub zmiany sposobu użytkowania, zapobieganie degradacji użytków rolnych i urządzeń melioracyjnych, ograniczenie przeznaczenia na cele nierolnicze i nieleśne gruntów wysokich klas bonitacyjnych, w szczególności zmeliorowanych użytków rolnych;
- ❖ **poprawa warunków do rozwoju produkcji rolnej** - modernizację istniejących urządzeń melioracyjnych oraz budowę zbiorników małej retencji o funkcji ogólnogospodarczej i rybackiej zgodnie z „Programem małej retencji wodnej do roku 2015”, budowę i modernizację dróg rolniczych zapewniających właściwą obsługę i wykorzystanie użytków rolnych z możliwością wykorzystania środków celowych, poprawę struktury agrarnej gospodarstw rolnych w zakresie powiększania ich powierzchni i polepszenia rozłogu, rekultywację i zagospodarowanie terenów zdegradowanych i zdewastowanych na cele rolnicze lub leśne;



- ❖ **poprawa warunków i zmian gospodarowania na obszarach wiejskich** - rozwój gospodarstw specjalistycznych w celu dostosowania jakości wytwarzanych produktów do norm unijnych i innych rynków zagranicznych przy zachowaniu zasad ochrony środowiska naturalnego, zwiększenie produktywności gospodarstw w wyniku wprowadzania nowoczesnych i efektywnych sposobów gospodarowania zarówno w produkcji roślinnej jak i zwierzęcej oraz podnoszenia kwalifikacji zawodowych rolników w zakresie technik gospodarowania, rachunkowości i zarządzania, poprawę wyposażenia gospodarstw w infrastrukturę techniczną z wykorzystaniem środków pomocowych;
- ❖ **tworzenie warunków do wielofunkcyjnego rozwoju obszarów wiejskich** - rozwój rolnictwa ekologicznego połączonego z agroturystyką jako działalności uzupełniającej działalność podstawową związaną z prowadzeniem gospodarstw rolnych w szczególności dla małych gospodarstw położonych w atrakcyjnych terenach, wspieranie rozwoju zakładów przetwórczych o małej i średniej skali produkcji, tworzenie rezerw terenowych i wykorzystanie istniejących pustostanów pod rozwój działalności gospodarczej celem tworzenia miejsc pracy na obszarach wiejskich,
- ❖ **rozwój usług rolniczych i instytucji obsługi rolnictwa** - uaktywnienie współpracy lokalnych władz samorządowych i innych instytucji działających na rzecz środowiska wiejskiego w zakresie pozyskania środków na rozwój infrastruktury, przedsiębiorczości i tworzenia pozarolniczych miejsc pracy, poszerzenie wiedzy społeczności wiejskiej dotyczącej integracji z Unią Europejską.

Lasy stanowią jeden z zasobów naturalnych gminy, chociaż ich gospodarcza rola jest ograniczona z uwagi na małe powierzchnie, duże rozdrobnienie korzystną strukturę wiekową i małe zróżnicowanie gatunkowe drzewostanów. W lasach prywatnych gospodarcza rola lasów polega na pozyskiwaniu drewna na potrzeby budownictwa indywidualnego oraz na opał. Główne kierunki rozwoju gospodarki leśnej to prowadzenie w lasach niepaństwowych racjonalnej gospodarki zasobami leśnymi z ograniczeniem wielkości pozyskiwania drewna poniżej zdolności produkcyjnej lasów, zwiększenie przyrostu masy drzewnej oraz przeciętnej zasobności lasów na skutek podwyższania średniego wieku drzewostanów i struktury pozyskania drewna, udostępnianie i przystosowywanie kompleksów leśnych do celów turystyczno-wypoczynkowych.

**Kierunki rozwoju gospodarki leśnej:**

- ❖ prowadzenie w lasach niepaństwowych racjonalnej gospodarki zasobami leśnymi z ograniczeniem wielkości pozyskiwania drewna poniżej zdolności produkcyjnej lasów,
- ❖ zwiększenie przyrostu masy drzewnej oraz przeciętnej zasobności lasów na skutek podwyższania średniego wieku drzewostanów i struktury pozyskania drewna,
- ❖ udostępnianie i przystosowywanie kompleksów leśnych do celów turystyczno-wypoczynkowych.

Na zasoby wód powierzchniowych składają się wody rzeki Ruż ze swoim prawobrzeżnym do-

plywem Śniadowianką i ciekim spod Mężenina, Łomżyczka oraz rowy meliracyjne. Wody stojące tworzą stawy i oczka wodne i zbiorniki przeciwpożarowe. Ruż i Łomżyczka prowadzą wody w III klasie czystości.

**Kierunki polityki przestrzennej w zakresie gospodarki wodnej:**

- ❖ **poprawa stosunków wodnych i zapobieganie nadmiernym stratom wody, zwłaszcza na terenach odczuwających deficyt wód** - realizacja programu małej retencji oraz renowację urządzeń melioracyjnych i zwiększenie retencyjności gleb w wyniku wyłączenia z gospodarczego wykorzystania terenów podmokłych i źródłiskowych;
- ❖ **zmniejszenie ładunku zanieczyszczeń odprowadzanych do wód oraz poprawa stanu sanitarnego Rużu i innych cieków do zakładanych klas czystości** - porządkowanie gospodarki wodno-ściekowej na terenach zabudowanych (budowa lokalnych systemów kanalizacji i oczyszczalni ścieków, w tym oczyszczalni przydomowych i zagrodowych);
- ❖ **ochrona wód powierzchniowych** - ograniczenie stosowania wysokotoksycznych środków nawożenia oraz ochrony roślin w strefach brzegowych cieków wodnych;
- ❖ **ograniczenie infiltracji i spływów powierzchniowych zanieczyszczonych wód opadowych** - właściwe składowanie odpadów stałych, przechowywanie nawozów sztucznych i środków ochrony roślin oraz obornika i gnojowicy;
- ❖ **poprzedzanie zadań melioracyjnych ekspertyzami ekologicznymi wskazującymi optymalne rozwiązania zabezpieczające ekosystemy leśne, torfowiskowe, miejsca lęgowe, tarliska, stanowiska rzadkich roślin i zwierząt, ostoje zwierząt łownych przez nieodwracalną degradację stosunków wodnych, a tym samym całego środowiska.**

**Kierunki polityki przestrzennej w zakresie ochrony wód podziemnych:**

- ❖ **ochrona wód gruntowych** - eliminacja źródeł ich zagrożeń (nieszczelnych szamb), rozwój sieci kanalizacyjnej deszczowej i sanitarnej oraz montaż przydomowych biologiczno-mechanicznych oczyszczalni ścieków,
- ❖ **obowiązek przechowywania nawozów sztucznych i obornika na nieprzepuszczalnych płytach ze ścianami bocznymi oraz gnojowicy w szczelnych zbiornikach, celem zabezpieczenia wycieków agresywnych zanieczyszczeń do gruntu i przedostawania się do wód gruntowych i podziemnych,**
- ❖ **ochrona ujęć wód podziemnych na cele publiczne** - przestrzeganie przepisów dotyczących zasad zagospodarowania w strefach, w tym likwidację istniejących źródeł zanieczyszczeń i niedopuszczenie do powstawania nowych,
- ❖ **optymalizacja zużycia wody do celów różnych dziedzin gospodarki** - zbilansowanie zapotrzebowania wody i racjonalnego jej używania.

**Turystyka**

Pod względem walorów turystyczno-wypoczynkowych obszar gminy charakteryzuje się słabymi w skali regionu wartościami użytkowymi środowiska przyrodniczego i kulturowego. Na zasoby

walorów turystycznych gminy składają się przede wszystkim walory krajobrazowo-wypoczynkowe kompleksu leśnego Czerwony Bór, walory krajoznawcze Szczepankowa i Śniadowa oraz położenie gminy przy szlaku turystyki samochodowej Warszawa - Pojezierze Mazurskie i Suwalsko - Augustowskie. Powyższe walory stwarzają pewne możliwości rozwoju turystycznej funkcji obszaru stanowiącej w perspektywie coraz ważniejszą część gospodarki i dającą alternatywne w stosunku do rolnictwa źródło dochodów miejscowej ludności.

Kierunki rozwoju turystyki:

- ❖ **poprawa stanu sanitarnego środowiska przyrodniczego - zwiększenie atrakcyjności obszaru,**
- ❖ **turystyczne wykorzystanie walorów przyrodniczych i wypoczynkowych lasów** - realizacja parkingów leśnych, szlaków turystyki rowerowej i pieszej, modernizacje dróg itp.,
- ❖ **tworzenie warunków do rozwoju agroturystyki na obszarze wiejskim** - wspieranie organizacyjno-finansowe, promocję gospodarstw agroturystycznych oraz podnoszenie jakości i zakresu usług turystycznych.

### **Energetyka**

#### **Gazownictwo**

Istniejący system gazociągów wysokiego ciśnienia na terenie województwa podlaskiego nie pozwala na bezpośrednie zaopatrzenie w gaz przewodowy gminy Śniadowo. Według przyjętego schematu zaopatrzenia w gaz w opracowanym planie zagospodarowania województwa podlaskiego, źródłem zasilania będzie gazociąg wysokiego ciśnienia o średnicy 200 mm relacji Zambrów-Łomża.

Główne elementy realizacji systemu gazowniczego zapewniające dostawę gazu ziemnego to budowa: gazociągu podłączeniowego wysokiego ciśnienia od Łomży w kierunku Śniadowa (długość ok. 14 km), stacji redukcyjno-pomiarowej I stopnia zlokalizowanej w pobliżu wsi Śniadowo oraz sieci gazowej średniego ciśnienia.

Podstawowy kierunek w zakresie rozwoju gazownictwa:

- zapewnienie możliwości dostaw gazu ziemnego do wszystkich miejscowości w gminie.

#### **Elektroenergetyka**

Gmina Śniadowo obecnie jest w 100% objęta siecią elektroenergetyczną.

Podstawowy kierunek rozwoju sieci elektroenergetycznej:

- dostosowanie systemu elektroenergetycznego do potrzeb odbiorców oraz dostarczenie energii elektrycznej o normatywnym standardzie jakościowym i ilościowym.

#### **Ciepłownictwo**

Na obszarze gminy nie ma całościowo zorganizowanej gospodarki w zakresie zaopatrzenia i pokrycia potrzeb ciepłych zarówno mieszkańców, jak i przemysłu. Powyższe potrzeby pokrywane są z lokalnych źródeł ciepła - kotłownie wbudowane, zakładowe, przemysłowe (węglowe, olejowe, gazowe), bądź tradycyjne ogrzewanie piecowe.

Kierunki rozwoju ciepłownictwa:

- sukcesywne zwiększanie udziału proekologicznych nośników energii zmniejszających zanieczyszczenie środowiska.

### **System komunikacyjny, transport**

Podstawową drogą w obszarze gminy jest droga wojewódzka Nr 677 Łomża-Ostrów Mazowiecka-Małkinia-Kosów Lacki-Sokołów Podlaski, o długości w granicach gminy około 15 km. Drogami o znaczeniu lokalnym są drogi powiatowe, o długości w granicach gminy 77,73 km.

Na terenie gminy nie występuje typowy przy przebiegu dróg krajowych konflikt z tranzytem przez obszar wsi. Uciążliwości lokalne w Śniadowie występują dość często z uwagi na zwiększenie natężenia ruchu i potęgują się w czasie dni targowych lub świąt. Na sieć drogową ma wpływ rozmieszczenie obszarów leśnych i jednostek osiedleńczych. Jednocześnie położenie w centrum naturalnego regionu gospodarki rolniczej oraz posiadane funkcje przemysłowe określa jednoznacznie obecne i przyszłe funkcje systemu transportowego gminy Śniadowo.

Podstawowe kierunki rozwoju systemu transportowego:

- adaptacja docelowej sieci dróg gminnych i powiatowych układu podstawowego oraz na podporządkowaniu funkcji komunikacyjnych potrzebom i gospodarce gminy,
- konieczność sukcesywnej modernizacji dróg powiatowych ze szczególnym zwróceniem uwagi na odcinki połączeń z drogą wojewódzką,
- eliminacja konfliktów między ruchem tranzytowym i turystycznym, a funkcjami gminy oraz dostosowanie systemu transportowego do potrzeb gospodarczych gminy.

Przez gminę i miejscowość gminną przebiega nie zelektryfikowana, trzeciorzędowa, jednotorowa linia kolejowa PKP w kierunku Łap z odgałęzieniem w kierunku Łomży. Linia ma obecnie charakter bocznicy kolejowej i jest wyłączona z ruchu osobowego, a funkcje towarowe są mocno ograniczone. Torowiska i urządzenia kolejowe są w złym stanie technicznym. Są one obecnie wykorzystywane w minimalnym, niezbędnym zakresie, co daje przyszłą możliwość zwiększenia roli i funkcji transportu kolejowego. Odcinek linii Śniadowo – Łapy jest wyłączony z ruchu. Czynna jest linia Ostrołęka – Śniadowo – Łomża obsługująca ruch towarowy.

### **Rynek pracy**

Bezrobocie stanowi jedną z najważniejszych barier rozwoju i najgroźniejszych zjawisk w gospodarce gminy. W kategoriach społecznych bezrobocie niesie za sobą zagrożenia socjalne w postaci zjawisk patologicznych i kryminogennych.

Brak stabilnej, opłacalnej produkcji rolnej ograniczają aktywność zawodową i społeczną oraz podejmowanie inicjatyw gospodarczych. Brak pozarolniczych miejsc pracy na wsi przy pogarszających się warunkach społeczno-gospodarczych w kraju, potęguje proces narastania bezrobocia rejestrowanego i utajonego.

### **Trendy rozwojowe w gospodarce gminy**

Reorientacja społeczno – gospodarcza kraju, a także postępujące procesy globalizacji gospo-

darki nie tworzą sprzyjającego klimatu dla stanu i rozwoju gospodarki regionu. Odzwierciedleniem zastoju gospodarczego w gminie jest niski popyt na tereny inwestycyjne.

W strukturze sprzedaży dominują grunty rolne, tereny pod budownictwo mieszkaniowe, rekreacyjne oraz tereny pod inwestycje gospodarcze. Struktura sprzedaży wskazuje na znaczne zainteresowanie gruntami rolnymi, terenami rekreacyjnymi oraz mieszkalnymi. Przy widocznym braku wzrostu liczby ludności gminy w ostatnich latach oznacza to wzrost gospodarstw wielkoobszarowych powyżej 100 ha oraz widoczną chęć poprawy warunków zamieszkiwania i wypoczynku ludności, co z kolei prowadzi do peryferyzacji zabudowy i stwarza zagrożenie zmniejszania się terenów rolniczych i innych, posiadających wysokie walory przyrodniczo-krajobrazowe.

Zarówno małe możliwości lokalnych inwestorów jak i niewielkie zainteresowanie kapitału zewnętrznego wynikające z uwarunkowań demograficznych i ekologicznych nie stwarzają istotnych zagrożeń rozwoju uciążliwych dla środowiska gałęzi przemysłu. Zagrożenia dla jakości środowiska stanowić może także konieczność utrzymania i podnoszenia poziomu dochodów rolniczych prowadząca do intensyfikacji produkcji rolniczej.

## **9. ZAŁOŻENIA POLITYKI EKOLOGICZNEJ W ODNIESIENIU DO GMINY**

### **9.1 Wprowadzenie**

Do dokumentów, które w istotny sposób ustosunkowują się do ochrony środowiska w regionie należy m. in. „Studium uwarunkowań i kierunków zagospodarowania przestrzennego gminy Śniadowo”, „Program gospodarki odpadami dla województwa podlaskiego” oraz „Program Ochrony Środowiska Powiatu Łomżyńskiego na lata 2011-2014 z perspektywą na lata 2015-2018”.

#### **□ „Studium uwarunkowań i kierunków zagospodarowania przestrzennego gminy Śniadowo”.**

Studium zakresem merytorycznych obejmuje uwarunkowania, cele i kierunki polityki przestrzennej. Opracowanie ma na celu zapewnienie prawidłowej realizacji struktury funkcjonalno-przestrzennej i zobowiązuje organy samorządowe w ich działalności (stanowiące podstawę do podejmowania uchwał intencyjnych dotyczących planów miejscowych, realizacji zadań własnych z zakresu planowania przestrzennego, gospodarki gruntami, itp.). Stanowi podstawę długookresowej polityki przestrzennej i jako jedyny ustawowo dokument planistyczny dotyczy całego obszaru gminy.

#### **□ „Program gospodarki odpadami dla województwa podlaskiego”**

Celem niniejszego opracowania było zminimalizowanie ilości wytwarzanych odpadów w sektorze komunalnym oraz wdrożenie nowoczesnego systemu ich odzysku i unieszkodliwiania. Docelowym założeniem rozwiązania gospodarki odpadami komunalnymi jest utworzenie Zakładów Zagospodarowania Odpadów (ZZO), do których należałyby poszczególne gminy. Przy doborze gmin do poszczególnych ZZO uwzględniono "zasadę bliskości" wyrażoną w ustawie o odpadach z dnia 27 kwietnia 2001 r. (Dz. U. 2013, poz. 21) oraz istniejące już porozumienia międzygminne. Założono wyposażenie ZZO w linie do segregacji odpadów lub w urządzenia do doczyszczania surowców wtórnych ze zbiórki selektywnej, instalacje do zagospodarowania lub unieszkodliwiania odpadów organicznych, tymczasowe pomieszczenia do magazynowania odpadów niebezpiecznych, składowisko odpadów resztkowych. Zebrane selektywnie odpady komunalne z terenów poszczególnych gmin mają być kierowane do ZZO natomiast pozostałe odpady będą deponowane na lokalnych składowiskach do czasu ich zapelnienia.

#### **□ „Program Ochrony Środowiska Powiatu Łomżyńskiego na lata 2011-2014 z perspektywą na lata 2015-2018”**

Przedstawia aktualną sytuację ekologiczną powiatu, uwzględniając uwarunkowania zewnętrzne i wewnętrzne, w tym ekologiczne, przestrzenne, społeczne i ekonomiczne uwarunkowania rozwoju powiatu. Program określa priorytetowe działania ekologiczne powiatu oraz harmonogram zadań w zakresie ograniczenia emisji, ochrony zasobów przyrody, racjonalnego gospodarowania środowiskiem i edukacji ekologicznej z podziałem na zadania powiatu, zadania innych organów administracji publicznej oraz instytucji, przedsiębiorstw i organizacji społecznych oraz zadania zalecenia do pro-

gramów gmin.

## **9.2 Kierunki działań strategicznych oraz główne zadania do realizacji:**

### **1. Gospodarka rolna i ochrona środowiska**

- pomoc w zalesianiu gruntów nieprzydatnych do produkcji rolnej realizowana w ramach Krajowego Programu Zwiększania Lesistości,
- podjęcie działań dla wielofunkcyjnego (kompleksowego) rozwoju poszczególnych wsi na bazie procesu scaleniowego gruntów,
- zagospodarowanie pól rolnych na bazie istniejących i nowopowstałych zakładów przetwórstwa rolnego,
- wsparcie inicjatyw prowadzenia rolnictwa ekologicznego (biodynamicznego lub zintegrowanego),
- pomoc w realizacji programów rolno-środowiskowych finansowanych z programu UE,
- wdrożenie systemu kompleksowego zagospodarowania odpadów komunalnych,
- wdrożenie systemu selektywnej zbiórki odpadów.

### **2. Infrastruktura techniczna i społeczna**

- poprawa stanu technicznego dróg powiatowych i gminnych,
- przebudowa sieci wodociągowej w miejscowości Śniadowo,
- rozbudowa stacji uzdatniania wody,
- rozbudowa sieci kanalizacji sanitarnej,
- budowa przydomowych oczyszczalni ścieków,
- gazyfikacja gminy,
- modernizacja kotłowni opalanych paliwem stałym,
- wymiana eternitowych pokryć dachowych zawierających azbest.

### **3. Edukacja ekologiczna**

- stworzenie dostępnego systemu informacji o środowisku przyrodniczym,
- upowszechnienie ekologicznych metod gospodarowania w rolnictwie, leśnictwie,
- upowszechnianie wiedzy ekologicznej w szkołach podstawowych, gimnazjach i ponadgimnazjalnych oraz wśród społeczności gminy,
- wspieranie wiedzy o Unii Europejskiej.

## **10. CELE EKOLOGICZNE I STRATEGIE ICH REALIZACJI**

### **10.1 Wprowadzenie**

Strategia długoterminowa będzie stanowić podstawę planowania działań w zakresie ochrony środowiska w latach 2014-2021. Długoterminowy cel dla gminy Śniadowo, uwzględniający kierunki rozwojowe w regionie brzmi:

**Harmonijny, zrównoważony rozwój gminy,  
w której wymagania ochrony środowiska mają nie tylko  
istotny wpływ na przyszły charakter regionu ale również  
wspierają jego rozwój gospodarczy.**

Strategia do roku 2021 została sformułowana w oparciu o ocenę stanu istniejącego, tendencje mające istotne znaczenie dla przyszłości gminy i najważniejsze kierunki rozwojowe. Została ona opracowana w odniesieniu do poszczególnych elementów środowiska przyrodniczego, dla których zdefiniowano długoterminowe cele i opisano strategię ich osiągnięcia.

### **10.2 Cele ekologiczne do 2021 roku wraz z kierunkami działań**

#### **□ Powietrze atmosferyczne**

**Sukcesywne ograniczanie emisji zanieczyszczeń do powietrza, głównie ze źródeł rozproszonych**

Największy udział w emisji zanieczyszczeń na terenie gminy mają zakłady produkcji prefabrykatów „PREFBET” w Śniadowie. Należy oczekiwać, że w przyszłości utrzymywać się będzie tendencja spadku zagrożenia powodowanego przez zakłady przemysłowe, natomiast coraz większy udział w zanieczyszczeniu powietrza będzie miała rosnąca emisja pochodząca z sektora bytowo-komunalnego: lokalnych kotłowni i gospodarstw indywidualnych czy zakładów usługowych, ogrzewanych w indywidualnych systemach grzewczych o niskiej sprawności wykorzystania paliwa a także rozwój motoryzacji. Według polskich przepisów ochrona powietrza oparta jest o zapobieganie powstawaniu zanieczyszczeń, ograniczanie lub eliminowanie wprowadzanych do powietrza substancji zanieczyszczających w celu zmniejszenia stężeń do dopuszczalnego poziomu lub utrzymanie ich na poziomie dopuszczalnych wielkości. Jednym ze sposobów realizacji w/w zasad jest przeprowadzenie termomodernizacji, zarówno w skali indywidualnego odbiorcy jak i zakładów, która pozwala na redukcję zużycia energii nawet o 60%, co automatycznie oznacza ograniczenie emisji zanieczyszczeń. Bardzo duże znaczenie w tym zakresie będzie miało prowadzenie odpowiedniej polityki informacyjnej



uświadamiającej również korzyści ekonomiczne, jakie są możliwe do osiągnięcia.

W "II Polityce Ekologicznej Państwa", w horyzoncie do roku 2010 za jeden z celów przyjęto ograniczenie emisji pyłów o 50%, dwutlenku siarki o 56%, tlenków azotu o 31%, lotnych związków organicznych (poza metanem) o 4% i amoniaku o 8% w stosunku do stanu z 1990. W latach 2014-2021 emisja gazów cieplarnianych nie powinna przekraczać 94% wielkości emisji z roku 1988.

Redukcja emisji w gminie Śniadowo powinna osiągnąć taki sam poziom jak powyżej wymienione cele założone dla Polski.

## ▪ Emisja niska

### Rozwój monitoringu

Niska emisja, pochodząca głównie z lokalnych kotłowni i gospodarstw indywidualnych stanowi lokalnie poważny problem, w szczególności na terenach wiejskich. Niska emisja jest zagadnieniem trudnym do szybkiego rozwiązania ze względu na brak informacji o rozkładzie przestrzennym emisji, a także bardzo duże rozproszenie jej źródeł. Dodatkowo, uciążliwości związane z niską emisją charakteryzują się sezonowością - wyraźnie wzrastają w sezonie grzewczym zaś w lecie ich znaczenie jest niewielkie. Konieczne jest rozwinięcie monitoringu, który pozwoliłby pozyskać informacje o poziomie emisji na poszczególnych obszarach i wyznaczyć regiony, w jakich w pierwszej kolejności powinna być ona ograniczana.

### Ograniczanie niskiej emisji

Na terenach wiejskich, gdzie względy ekonomiczne nie pozwolą na rozwój gazyfikacji w znaczącym stopniu, wykorzystywane będą lokalne zasoby energii odnawialnej i wprowadzane takie źródła energii jak gaz płynny lub olej opałowy. W tym celu powinien powstać program, którego realizacja przebiegałaby przy wsparciu ze strony władz. Oprócz emisji zanieczyszczeń typowych przy spalaniu tradycyjnych paliw (m.in. odpowiedzialnych za zmiany klimatyczne i substancji zakwaszających), dodatkowym problem jest fakt spalania w paleniskach domowych materiałów powodujących emisje specyficznych substancji do powietrza (opakowania plastikowe, butelki PET etc.). Istotnym jest zatem prowadzenie edukacji i uświadomienie zagrożeń, jakie mogą one stwarzać.

### Wykorzystanie alternatywnych źródeł energii

Lokalnie alternatywą dla spalania paliw tradycyjnych jest wykorzystanie takich źródeł energii jak biomasa, energia geotermalna, energia wód płynących i energia słoneczna. Obowiązek uwzględnienia wzrostu wykorzystania odnawialnych źródeł energii w polityce społeczno - gospodarczej i politykach sektorowych wynika nie tylko z polityki Unii Europejskiej ale również z rezolucji Sejmu RP z dnia 8 lipca 1999r.. Wykorzystanie alternatywnych źródeł wymaga jednak bardzo szczegółowej analizy stanu istniejącego i możliwych do osiągnięcia korzyści. Stworzone powinny zostać mechanizmy i rozwiązania (organizacyjne, instytucjonalne, prawne

i finansowe), które pozwolą zwiększyć zainteresowanie wykorzystaniem energii ze źródeł odnawialnych.

- **Emisja komunikacyjna**

**Poprawa stanu technicznego dróg i pojazdów**

Niezbędne jest rzetelne egzekwowanie okresowych kontroli stanu technicznego pojazdów. Pojazdy w złym stanie technicznym powinny być zatrzymywane i nie dopuszczane do ruchu. Emisję ze źródeł ruchomych reguluje w Unii Europejskiej szereg dyrektyw ustanawiających wymogi techniczne i dopuszczalne wartości dla zanieczyszczeń, które stopniowo będą wprowadzane w Polsce.

Bardzo duże znaczenie będzie miało podniesienie standardu dróg i poprawa ich stanu technicznego. W obliczu bardzo szybkiego rozwoju motoryzacji konieczne jest rozbudowywanie i modernizacja infrastruktury drogowej.

- **Hałas**

**Zmniejszenie uciążliwości hałasu**

Coraz większy procent ludności, na coraz większym obszarze jest dotknięty hałasem. Do zanieczyszczenia środowiska przyczynia się hałas kolejowy, lotniczy, przemysłowy i drogowy przy czym ten ostatni wydaje się stanowić największe zagrożenie w nadchodzących latach. Coraz częściej problem ten dotyczy nie tylko mieszkańców terenów znajdujących się w pobliżu większych tras komunikacyjnych ale także dróg dojazdowych i okolic.

Rozwiązania prawne obowiązujące w Polsce w zakresie ochrony przed hałasem są zbliżone do modelu funkcjonującego w Unii Europejskiej, które koncentruje się na regulowaniu dopuszczalnego poziomu hałasu emitowanego przez indywidualne źródła.

- **Hałas komunikacyjny**

**Ograniczenie negatywnego wpływu hałasu komunikacyjnego**

Na terenie gminy Śniadowo rośnie intensywność ruchu samochodowego (głównie międzynarodowy tranzytowy ruch pojazdów ciężkich - droga wojewódzka 677 i sprzęt rolniczy w trakcie prac polowych). Planowana budowa drogi ekspresowej S-61 przez teren gminy Śniadowo przejmie ruch tranzytowy z drogi wojewódzkiej 677 co ograniczy negatywny wpływ hałasu komunikacyjnego w miejscowości Śniadowo.

- **Wody powierzchniowe i podziemne**

## **Przywrócenie wysokiej jakości wód powierzchniowych i ochrona zasobów wód podziemnych**

Oddanie do użytku komunalnej oczyszczalni ścieków w Śniadowie oraz istniejących przydomowych oczyszczalni ścieków poprawiło sytuację w zakresie gospodarki wodno-ściekowej. Działania w zakresie ochrony wód powierzchniowych będą prowadzone w kierunku rozbudowy i modernizacji infrastruktury technicznej. Ponadto coraz większy nacisk będzie kładziony na zmniejszenie zanieczyszczeń obszarowych. W zakresie wód podziemnych rozwijany będzie monitoring, zarówno regionalny jak i lokalny. Działania ochronne realizowane będą poprzez ochronę ujęć wód podziemnych oraz ochronę zbiorników wód podziemnych.

Największy problem będzie stanowić zrealizowanie wymogów dotyczących całkowitego wyeliminowania ze ścieków niektórych substancji niebezpiecznych bezpośrednio zagrażających życiu i zdrowiu ludzi oraz uzyskanie bezpiecznych wskaźników emisyjnych dla poszczególnych substancji, zagrażających ekosystemom wodnym.

### **▪ Wody powierzchniowe**

#### **Tworzenie i modernizacja systemów odprowadzania i oczyszczania**

Jednym z większych problemów w gminie Śniadowo jest bardzo niski poziom skanalizowania. Zwodociągowanie gminy sięga prawie 100%, zaledwie 15% budynków mieszkalnych na jej terenie posiada jednocześnie kanalizację. Funkcjonuje 1 oczyszczalnia ścieków na terenie miejscowości Śniadowo, 144 szt. przydomowych oczyszczalni ścieków i 233 szt. przydomowych oczyszczalni ścieków planuje się do montażu w 2014r. W nadchodzących latach kontynuowane będą zatem równocześnie działania zmierzające do podniesienia efektywności oczyszczania ścieków poprzez modernizację istniejącej oczyszczalni ścieków i montaż przydomowych oczyszczalni ścieków. Do istniejącej oczyszczalni, która nie jest obecnie w pełni wykorzystywana, podłączane będą źródła rozproszone (tam, gdzie jest to ekonomicznie uzasadnione). W pozostałych miejscach promowana będzie realizacja indywidualnych, przydomowych oczyszczalni.

#### **Dalsza racjonalizacja zużycia wody**

Racjonalizacja wykorzystania wody będzie realizowana zarówno w przemyśle jak i w indywidualnych gospodarstwach domowych. W zakładach przemysłowych promowane będzie wprowadzanie zamkniętych obiegów wody jako elementu pozwalającego na stworzenie znacznych oszczędności finansowych. W rolnictwie promowane będzie stosowanie najlepszych dostępnych praktyk rolniczych, co powinno również doprowadzić do zmniejszenia zapotrzebowania na wodę i jednocześnie ograniczenia ładunków odprowadzanych do odbiorników zanieczyszczeń.

### Ograniczenie spływu powierzchniowego

Oprócz źródeł punktowych znaczący udział w zanieczyszczeniu wód płynących mają zanieczyszczenia pochodzące ze spływów obszarowych, związanych z uprawą pól i nawożeniem. Należy szukać rozwiązań zmierzających do ograniczenia w rolnictwie związków biogenych. M.in. powinny zostać opracowane i stosowane przepisy korespondujące z:

- Dyrektywą 91/676/EWG o ochronie wód przed zanieczyszczeniem azotanami pochodzącymi ze źródeł rolniczych. Dyrektywa ta nakłada na państwa członkowskie opracowania co najmniej jednego kodeksu dobrej praktyki rolniczej, który musi być propagowany na terenie całego kraju.
- Ustawą o nawozach i nawożeniu z dnia 10 lipca 2007r. (Dz. U. z 2007, Nr 147, poz. 1033), która reguluje: warunki i tryb wprowadzania do obrotu nawozów, środków wspomagających uprawę roślin, stosowanie nawozów i środków wspomagających uprawę roślin, zapobieganie zagrożeniom zdrowia ludzi i zwierząt oraz środowiska, które mogą powstać w wyniku przewożenia, przechowywania i stosowania nawozów oraz środków wspomagających uprawę roślin, a także agrochemiczną obsługę rolnictwa.

Korzystne rezultaty, jak wynika z badań, przyniosłaby kontrola przestrzegania stref buforowych wzdłuż cieków wodnych. Duży nacisk winien być położony na poprawę stanu bakteriologicznego wód.

#### ▪ Wody podziemne

### Ograniczanie poboru

Wody podziemne winny stanowić rezerwę wody pitnej w gminie, w związku z tym ograniczony do minimum powinien być ich pobór. Dostępne wody powierzchniowe winny być oczyszczane i uzdatniane jako alternatywne dla wód podziemnych.

### Ograniczenie zanieczyszczenia

Na zanieczyszczenie narażone są przede wszystkim wody pierwszego horyzontu. Aby zapobiec degradacji wód należy w pierwszej kolejności uporządkować gospodarkę wodno-ściekową. Na terenach wiejskich zagrożenie stanowią nieuszczelne szamba. Należy wzmocnić kontrolę i uświadamiać konsekwencje zanieczyszczeń właścicielom domów. Bardzo duże znaczenie będzie miało zatem prowadzenie edukacji w tej dziedzinie jak również w zakresie stosowania zasad dobrych praktyk rolniczych.

### Rozwój monitoringu

Wody podziemne są ważnym źródłem zaopatrzenia w wodę do picia. Duże znaczenie gospodarcze oraz występujące powszechnie zagrożenie wód podziemnych zmusza do prowadzenia stałej kontroli wód podziemnych. Dobrze rozwinięty monitoring ma na celu wspomaganie działań zmierzających do likwidacji lub ograniczenia ujemnego wpływu czynników antropogenicznych oraz określenia trendów i dynamiki zmian jakości wód podziemnych.

## □ Surowce mineralne

### **Ochrona zasobów złóż poprzez ich racjonalne wykorzystywanie**

Dotychczasowa niekontrolowana eksploatacja kopalin była podstawowym czynnikiem degradującym powierzchnię ziemi. Wynikiem była znaczna dewastacja kilkunastu hektarów użytków rolnych i leśnych. Eksploatacja prowadzona była dorywczo bez rozpoznania geologicznego złóż i planów rekultywacji powstałych wyrobisk. W zakresie gospodarki surowcami mineralnymi podejmowane działania będą miały na celu racjonalizację eksploatacji i minimalizowanie degradacji środowiska z nią związanej. Jednocześnie podjęte zostaną działania zmierzające do ochrony zasobów prognostycznych i perspektywicznych, które w przyszłości mogą zyskać duże znaczenie.

#### ▪ Ochrona złóż

### **Ograniczenie degradacji środowiska**

Eksploatacja surowców mineralnych często stanowi działalność konfliktową w stosunku do obszarów cennych przyrodniczo. Aby ograniczyć negatywny wpływ należy odpowiednio ograniczać miejsca eksploatacji i stosować najlepsze dostępne technologie. Konieczne jest kontrolowanie warunków wydobywania poprzez egzekwowanie warunków określonych w koncesjach. Bardzo istotne jest realizowanie działań rekultywacyjnych i zagospodarowywanie terenów zdegradowanych. Tam gdzie to możliwe preferować się będzie wodno-leśny kierunek rekultywacji z przeznaczeniem na cele rekreacyjne.

### **Racjonalizacja gospodarczego wykorzystania**

Bardzo ważnym elementem będzie w przyszłości dalsze racjonalizowanie gospodarki surowcami mineralnymi przy zastosowaniu optymalnych metod i technologii. Złóża powinny być wykorzystywane jak najpełniej, łącznie z wykorzystaniem kopalin towarzyszących i zagospodarowaniem nadkładów. Pomocny będzie system, który ułatwiłby opracowanie, realizację

i monitoring programu zmierzającego do racjonalizacji gospodarki zasobami złóż. Jednocześnie poszukiwane będą substytuty, które mogłyby zastąpić surowce nieodnawialne.

## □ Gospodarka odpadami

### **Stworzenie systemu gospodarki odpadami, zgodnie z zasadą zrównoważonego rozwoju i Polityką Ekologiczną Państwa**

Zgodnie z Polityką Ekologiczną Państwa cele główne to:

- utrzymanie tendencji oddzielenia wzrostu ilości wytwarzanych odpadów od wzrostu gospodarczego kraju wyrażonego w PKB,
- zwiększenie udziału odzysku (w szczególności odzysku energii z odpadów), zgodnego z wymaganiami ochrony środowiska,
- zmniejszenie ilości wszystkich odpadów kierowanych na składowisko odpadów,
- wyeliminowanie praktyki nielegalnego składowania odpadów,
- bieżąca aktualizacja danych o gospodarce odpadami w gminie.

#### ▪ Odpady komunalne

Cele w gospodarce odpadami komunalnymi określone w KPGO 2014:

- wdrożenie tzw. podatku śmieciowego, co będzie miało bezpośredni wpływ na osiągnięcie poniższych celów,
- objęcie zorganizowanym systemem odbierania odpadów komunalnych 100% mieszkańców oraz zapewnienie objęcia wszystkich mieszkańców systemem selektywnego zbierania odpadów,
- zmniejszenie ilości odpadów komunalnych ulegających biodegradacji kierowanych na składowiska odpadów, aby nie było składowanych:
  - w 2013r. więcej niż 50%,
  - w 2020r. więcej niż 35%masy tych odpadów wytworzonych w 1995r.,
- zmniejszenie masy składowanych odpadów komunalnych do końca 2014r., do maks. 60% wytworzonych odpadów,
- przygotowanie do ponownego użycia i recyklingu na poziomie min. 50%, przynajmniej takich odpadów jak papier, tworzywa sztuczne, szkło i metale pochodzące z gospodarstw domowych (oraz w miarę możliwości odpadów innego pochodzenia, które ze względu na swój charakter lub skład są podobne do odpadów pochodzących z gospodarstw domowych) do 2021r.

W celu osiągnięcia powyższych założeń proponuje się podjąć następujące działania:

- rozwój selektywnej zbiórki odpadów ulegających biodegradacji wydzielonych ze strumienia odpadów komunalnych,
- skierowanie do instalacji kompostowania odpadów ulegających biodegradacji pochodzących

z selektywnej zbiórki, utrzymania terenów zielonych oraz ogrodów,

- o rozwijanie metod zagospodarowania odpadów ulegających biodegradacji u źródła poprzez stosowanie przez mieszkańców przydomowych kompostowników.

#### ▪ Odpady zawierające azbest

Cele w gospodarce odpadami zawierającymi azbest:

- przeprowadzenie ponownej szczegółowej inwentaryzacji wyrobów azbestowych występujących na terenie Gminy w 2014r.,
- bieżąca aktualizacja danych dotyczących występowania wyrobów azbestowych na terenie Gminy,
- sukcesywne osiąganie celów, które zostały określone w „Programie Oczyszczania Kraju z Azbestu na lata 2009-2032”, w tym usunięcie azbestu i wyrobów zawierających azbest do 2032r.

#### ▪ Odpady przemysłowe

Na terenie analizowanej gminy odpady przemysłowe nie są wytwarzane w znacznych ilościach, ponieważ obszar ten ma charakter rolniczy. Znaczną część wytwarzanych odpadów przemysłowych stanowią na analizowanym obszarze odpady ulegające biodegradacji oraz osady z oczyszczalni ścieków. Pozostałe to: żużel, popiół z kotłowni zakładowych, stanowiące odpady o charakterze mineralnym, a także złom, odpady budowlane, papier i tektura. Władze gminy nie ponoszą odpowiedzialności za gospodarkę odpadami przemysłowymi, określonymi w ramach pozwoleń i zezwoleń środowiskowych. Odpowiedzialność za prowadzenie właściwej gospodarki tymi odpadami spoczywa na wytwórcy odpadów, czyli poszczególnych zakładach przemysłowych. Sposób postępowania z wytwarzanymi odpadami przemysłowymi zdefiniowany jest w ww. pozwoleniach.

Bardzo ważnym zagadnieniem jest ściśle przestrzeganie wywiązywania się jednostek prowadzących działalność gospodarczą z obowiązku uzyskania zezwolenia na wytwarzanie odpadów niebezpiecznych. W zezwoleniu tym wymagane jest m.in. przedstawienie programu obejmującego sposoby zapobiegania odpadów niebezpiecznych lub minimalizacji ich ilości.

### **Propagowanie gospodarczego wykorzystania odpadów**

Najważniejszym zadaniem w strategii gminy w zakresie gospodarki odpadami przemysłowymi jest wzrost ich wykorzystania, zarówno surowcowego jak i energetycznego. Dominować będzie w dalszym stopniu ich wykorzystanie na cele przemysłowe (energetyka, budownictwo). Polityka Ekologiczna Państwa za cele do 2016r. stawia znaczne zwiększenie odzysku energii z odpadów komunalnych w sposób bezpieczny dla środowiska, a także takie zorganizowanie systemu preselekcji sortowania i odzysku odpadów komunalnych, aby na składowiska nie trafiło ich więcej niż 50% w stosunku do odpadów wytworzonych w gospodarstwach domowych.

### **Kontrola odpadów niebezpiecznych**

54



Istotnym zagadnieniem racjonalnej gospodarki odpadami jest problem odpadów niebezpiecznych, które tylko w niewielkim stopniu były jak dotąd wykorzystywane gospodarczo. Bardzo ważny jest rozwój monitoringu powstawania i składowania odpadów niebezpiecznych. Niezbędne jest utworzenie wojewódzkiej i uzupełnienie krajowej bazy danych o odpadach, zawierającej wytwórców odpadów, ilości i rodzaju wytwarzanych odpadów oraz sposobów postępowania z nimi. Konieczna jest krajowa i wojewódzka strategia gospodarki odpadami niebezpiecznymi, wytyczająca główne kierunki gospodarki, wskazująca zalecane technologie przekształcania odpadów, ich wykorzystania i unieszkodliwiania. Gospodarka odpadami niebezpiecznymi powinna być kontrolowana przez instytucje publiczne bowiem nadmiar swobody gospodarczej w tej dziedzinie nie jest wskazany. Proponuje się utworzenie regionalnej agencji gospodarki odpadami, która stanowiłaby płaszczyznę współdziałania wytwarzających odpady, podmiotów gospodarczych przetwarzających odpady oraz władz regionalnych.

Należy egzekwować zakaz składowania odpadów w postaci nieprzetworzonej. Zgodnie ze standardami UE oraz ustawą o odpadach odpady niebezpieczne powinny być zagospodarowywane lub unieszkodliwiane w miejscu ich powstawania, a jeśli nie jest to możliwe i uzasadnione względami ekonomicznymi, organizacyjnymi, technologicznymi w zakładach specjalistycznych zlokalizowanych możliwie blisko wytwarzającego odpady.

#### ▪ **Zagadnienia związane z tzw. odpadami problemowymi**

Istotnym elementem nowoczesnej gospodarki odpadami jest zagadnienie usuwanych przez mieszkańców tzw. odpadów problemowych, do których należą: niebezpieczne dla środowiska baterie, akumulatory, świetlówki, resztki farb i lakierów, opakowania po pestycydach itp., zużyty sprzęt AGD i RTV, sprzęt komputerowy, wraki samochodowe. Należy zapewnić bezpieczne dla środowiska zebranie ww. odpadów oraz ich utylizację lub unieszkodliwienie.

#### □ **Zasoby przyrodnicze**

### **Ochrona i wzrost różnorodności biologicznej oraz rozwój systemu obszarów chronionych**

Na terenie gminy Śniadowo nie występują obszary objęte prawną ochroną przyrody.

#### ▪ **Lasy**

Lasy stanowią jeden z zasobów naturalnych gminy, chociaż ich gospodarcza rola jest ograniczona z uwagi na małe powierzchnie, duże rozdrobnienie korzystną strukturę wiekową i małe zróżnicowanie gatunkowe drzewostanów. Konieczne jest podjęcie dalszych działań mających na celu powiększenie zasobów leśnych, polepszenie ich zdrowotności i ich kompleksową ochronę. Zalesienia będą stanowić element renaturyzacji cennych ekosystemów. Wspierane będą działania zmierzające do wzrostu korzystnego oddziaływania lasu na środowisko tj. poprawa funkcji wodochronnej, klimato-

twórczej i glebochronnej.

▪ **Intensywne rolnictwo**

Zgodnie z II Polityką Ekologiczną Państwa wspierane powinny być takie formy i sposoby zagospodarowania rolniczej przestrzeni produkcyjnej, które sprzyjają zachowaniu i wzrostowi różnorodności biologicznej. W tym celu na terenie gminy Śniadowo intensywne rolnictwo będzie ograniczane do obszarów charakteryzujących się glebami o dobrej jakości, na jakich już dzisiaj jest prowadzone zaś tereny o wyższych walorach przyrodniczych będą przeznaczane pod ekstensywne gospodarowanie. W pierwszej kolejności należy prowadzić działania w zakresie edukacji ekologicznej wśród rolników, mające na celu uświadomienie konsekwencji intensywnej gospodarki rolnej i wskazujące alternatywne rozwiązania. Realizowany powinien być kodeks dobrych praktyk rolniczych. Wprowadzane powinno być rolnictwo ekologiczne, w szczególności na obszarach o szczególnych walorach przyrodniczych i w bezpośrednim sąsiedztwie tych obszarów.

Ograniczane do niezbędnego minimum winno być stosowanie dużych dawek środków ochrony roślin, nawozów sztucznych i naturalnych jako, że powoduje ono przyrodniczą degradację, nie tylko pól ornych ale też np. intensywnie użytkowanych łąk. Zasięg działania tych substancji znacznie przewyższa obszar terenów, na jakich są one stosowane, wywołując straty na terenach przyległych. Z intensyfikacją rolnictwa wiąże się likwidacja oczek wodnych, zadrzewień i zakrzaczeń śródpolnych, zbyt intensywny wypas lub koszenie, którym to zjawiskom należy zapobiegać w przyszłości.

▪ **Edukacja ekologiczna**

Znaczenie edukacji ekologicznej jako istotnego elementu ochrony środowiska będzie rosło w najbliższych latach. Zgodnie z założeniami Polityki Ekologicznej Państwa za główny cel w perspektywie do roku 2016 należy zaliczyć podnoszenie świadomości ekologicznej społeczeństwa, zgodnie z zasadą „myśl globalnie, działaj lokalnie”, prowadzącą do: proekologicznych zachowań konsumenckich, prośrodowiskowych nawyków i pobudzenia odpowiedzialności za stan środowiska, organizowania akcji lokalnych służących ochronie środowiska oraz uczestniczenia w procedurach prawnych i kontrolnych dotyczących ochrony środowiska. Promowane powinno być umiarkowane użytkowanie zasobów biologicznych i praktyki oszczędnego i rozsądnego gospodarowania. Edukacja ekologiczna powinna być prowadzona na wszystkich poziomach szkolnictwa, począwszy od szkół podstawowych. Edukacja ekologiczna powinna być realizowana przez wszystkie poziomy administracji - władze gminne mogą np. prowadzić akcje takie jak promowanie systemu segregacji odpadów oraz inicjatywy lokalne jak np. nasadzenia drzew etc.

W prowadzeniu akcji mających na celu edukację ekologiczną można wykorzystać potencjał pozarządowych organizacji ekologicznych. W województwie podlaskim w skład którego wchodzi gmina Śniadowo, funkcjonuje wiele organizacji deklarujących proekologiczne cele działalności. Wiele organizacji prowadzi zakrojone na dużą skalę akcje informacyjne skierowane do szerokich kręgów społeczeństwa.

### 10.3 Cele ekologiczne do 2021 roku i plan operacyjny do 2021 roku

W rozdziale 10.2 przedstawiono długoterminową strategię ochrony środowiska do roku 2021. Niniejszy rozdział zawiera strategię krótkoterminową na najbliższe 4 lata (2014-2017) dla poszczególnych uciążliwości i elementów środowiska, dla których zdefiniowano cele do roku 2021 i opisano działania zmierzające do osiągnięcia tych celów.

#### □ Hałas

##### **Zmniejszenie uciążliwości hałasu dla mieszkańców**

W gminie Śniadowo występuje nadmierna emisja hałasu do środowiska związana szczególnie z systemem transportowym. Materiałem wyjściowym do podjęcia jakichkolwiek działań ograniczających jego emisję jest dokładne rozpoznanie miejsc przekroczenia norm. W związku z tym przeprowadzono badania klimatu akustycznego w miejscach najbardziej zagrożonych jego oddziaływaniem.

**Przeniesienie tranzytu drogowego na drogę ekspresową S-61**

#### □ Gospodarka odpadami

##### **Stworzenie systemu gospodarki odpadami, zgodnie z zasadą zrównoważonego rozwoju i Polityką Ekologiczną Państwa**

Celem dalekosiężnym jest stworzenie systemu gospodarki odpadami zgodnego z zasadą zrównoważonego rozwoju, w którym realizowane są zasady:

- zapobieganie powstawania odpadów,
- przygotowanie odpadów do ponownego użycia – recykling, inne metody odzysku, unieszkodliwianie (inne niż składowanie).

Realizacja powyższego pozwoli na osiągnięcie następujących celów:

- ograniczenie składowania odpadów, w szczególności odpadów ulegających biodegradacji,
- ograniczenie zmian klimatu powodowanych przez gospodarkę odpadami,
- zastępowanie spalania paliw kopalnych odzyskiem energii z odpadów zawierających frakcje biodegradowalne, co przyczyni się do zwiększenia udziału energii ze źródeł odnawialnych w bilansie energetycznym kraju.

W najbliższych latach będzie się zwiększała konsumpcja, co prowadzi do wzrostu ilości odpadów komunalnych. Mieszkańcy muszą być poinformowani o możliwościach zmniejszenia ilości odpadów powstających w gospodarstwach indywidualnych. W tym celu będą kontynuowane kampanie informacyjne ukierunkowane na proekologiczne zachowania konsumentów, np. świadomy wybór towarów: butelki szklane zamiast plastikowych, towary bez dodatkowych opakowań, itp.

**Wdrożenie programów ekologicznych w szkołach**

❑ **Ochrona powietrza atmosferycznego**

**Sukcesywne ograniczanie emisji zanieczyszczeń do powietrza, głównie ze źródeł rozproszonych**

Główne źródło zanieczyszczeń powietrza stwarza na terenie gminy tzw. niska emisja pochodząca z indywidualnych palenisk domowych oraz emisja zanieczyszczeń z zakładów produkcyjnych.

**Gazyfikacja gminy**

**Modernizacja kotłowni opalanych paliwem stałym**

❑ **Ochrona zasobów wodnych**

**Przywrócenie wysokiej jakości wód powierzchniowych i ochrona zasobów wód podziemnych**

W ostatnich latach powszechnie wzrosło zagrożenie dla wód i gruntu ze względu na systematyczne wodociągowanie obszarów wiejskich, przy jednoczesnym braku kanalizacji sanitarnej i oczyszczalni ścieków. Oddanie do użytku komunalnej oczyszczalni ścieków w Śniadowie oraz 144 szt. przydomowych oczyszczalni ścieków poprawiło sytuację w zakresie gospodarki wodno-ściekowej w miejscowościach Śniadowo i Stare Ratowo. Pozytywny wpływ na przywrócenie jakości wód powierzchniowych i ochronę zasobów wód podziemnych mają istniejące 144 szt. przydomowe oczyszczalnie ścieków i planowane kolejne 233 szt.

**Rozbudowa kanalizacji sanitarnej**

**Budowa przydomowych oczyszczalni ścieków**

**Rozbudowa stacji uzdatniania wody**

**Podsumowanie:**

Wiele celów strategicznych znajdujących swoje zapisy w strategii krótkoterminowej jest celami do ciągłego wdrażania. Ich zapis w strategii krótkoterminowej ma za zadanie podkreślenie dużej wagi i konieczności ich wdrażania już w krótki horyzoncie czasowym.



## 11. HARMONOGRAM DZIAŁAŃ PROEKOLOGICZNYCH

Lp.	Nazwa zadania	Planowany termin realizacji zadania	Jednostka realizacyjna	Źródła finansowania
<b>Priorytet: ZANIECZYSZCZENIE WÓD POWIERZCHNIOWYCH</b>				
Cel strategiczny(długoterminowy): Osiągnięcie i utrzymanie dobrego stanu wód powierzchniowych oraz ochrona jakości wód podziemnych i racjonalizacja ich				
Cel operacyjny(krótkoterminowy): Zapewnienie dobrej jakości wody pitnej				
Cel operacyjny (krótkoterminowy): Racjonalizacja gospodarowania zasobami wód				
Cel operacyjny (krótkoterminowy): Poprawa jakości wód powierzchniowych i podziemnych				
1.	Budowa przydomowych oczyszczalni ścieków	2014-2021	Gmina Śniadowo	środki własne, środki UE, WFOŚiGW, NFOŚiGW
2.	Rozbudowa stacji uzdatniania wody SHU Stare Ratowo w celu zwiększenia jej wydajności	2016-2018	Gmina Śniadowo	środki własne, środki UE, WFOŚiGW, NFOŚiGW
3.	Remont oczyszczalni ścieków w Śniadowie	2018-2021	Gmina Śniadowo	środki własne, środki UE, WFOŚiGW, NFOŚiGW
<b>Priorytet: ZANIECZYSZCZENIE POWIETRZA ATMOSFERYCZNEGO</b>				
Cel strategiczny(długoterminowy): Kontynuacja działań związanych z poprawą jakości powietrza				
Cel operacyjny(krótkoterminowy): Wdrażanie i realizacja założeń Programów służących ochronie powietrza				
Cel operacyjny(krótkoterminowy): Spełnienie wymagań prawnych w zakresie jakości powietrza poprzez ograniczenie emisji ze źródeł powierzchniowych, liniowych i punktowych				
4.	-ograniczenie emisji niskiej, -kontrola zakładów emitujących, -zakup pojazdów transportu publicznego o niskiej emisji spalin (w tym: zakup pojazdów spełniających normy emisji spalin euro 5 zasilanych paliwem alternatywnym np. gazowym cng lub odnawialnym (bioetanol) w miejsce oleju napędowego)	2019-2021	Gmina podległe jej jednostki, przedsiębiorstwa, administratorzy i właściciele	środki własne, NFOŚiGW, WFOŚiGW, środki UE

Priorytet: OCHRONA PRZED HAŁASEM				
Cel strategiczny (długoterminowy): Zmniejszenie zagrożenia hałasem poprzez obniżenie jego natężenia do poziomu obowiązujących standardów				
Cel operacyjny (krótkoterminowy): Rozpoznanie i ocena stopnia narażenia mieszkańców województwa na ponadnormatywny hałas				
Cel operacyjny (krótkoterminowy): Eliminacja narażenia mieszkańców na hałas				
5.	<ul style="list-style-type: none"> <li>- monitoring hałasu komunikacyjnego,</li> <li>- zwiększenie kontroli jednostek gospodarczych w zakresie emitowanego hałasu,</li> <li>- remont nawierzchni dotychczasowych odcinków dróg,</li> </ul>	2014-2021	Zarządcy dróg, linii kolejowych, WIOŚ w Białymstoku	środki własne, środki UE
Priorytet: GLEBY I ICH ZANIECZYSZCZENIE				
Cel strategiczny (długoterminowy): Ochrona powierzchni ziemi				
Cel operacyjny (krótkoterminowy): Zagospodarowanie powierzchni ziemi zgodnie z zasadami zrównoważonego rozwoju				
Cel operacyjny (krótkoterminowy): Wskazanie obszarów zanieczyszczonych i ich rekultywacja				
6.	<ul style="list-style-type: none"> <li>- rozpowszechnianie dobrych praktyk rolnych i leśnych, zgodnych z zasadami rozwoju zrównoważonego</li> <li>- przeciwdziałanie degradacji terenów rolnych, łąkowych i wodno-błotnych przez czynniki antropogene</li> <li>- zwiększenie skali rekultywacji gleb zdegradowanych i zdewastowanych, przywracając im funkcję przyrodniczą, rekreacyjną lub rolniczą,</li> <li>- rozpoznanie obszarów zanieczyszczonych</li> <li>- rekultywacja rozpoznanych obszarów</li> </ul>	2014-2021	Wojewoda, gmina i podległe jej jednostki, ARiMR, podmioty gospodarcze	<p>Budżet państwa, środki własne, krajowe fundusze ochrony środowiska i gospodarki wodnej, środki własne podmiotów gospodarczych,</p> <p>Agencja Restrukturyzacji i Modernizacji Rolnictwa, banki–kredyty</p>
Priorytet: EDUKACJA EKOLOGICZNA				
Cel strategiczny (długoterminowy): Wzrost świadomości ekologicznej mieszkańców województwa podlaskiego				
Cel operacyjny(krótkoterminowy): Wzrost świadomości ekologicznej mieszkańców w zakresie ochrony powietrza i właściwej gospodarki odpadami				
Cel operacyjny (krótkoterminowy): Oszczędność wody oraz jej ochrona jako wynik większej świadomości ekologicznej mieszkańców				

Cel operacyjny (krótkoterminowy): Wzrost świadomości ekologicznej w obrębie pozostałych elementów środowiska				
7.	<ul style="list-style-type: none"> <li>- działania promocyjne i edukacyjne w odniesieniu do możliwości wykorzystania innych alternatywnych źródeł energii,</li> <li>-działania promocyjne i edukacyjne w odniesieniu do uświadamiania mieszkańców zagrożenia jakie stanowi spalanie odpadów w piecach domowych,</li> <li>-edukacja w zakresie odpowiedniego postępowania z odpadami komunalnymi,</li> <li>-działania promocyjne i edukacyjne w odniesieniu do kształtowania pozytywnych postaw mieszkańców w zakresie poszanowania energii,</li> <li>-propagowanie zachowań sprzyjających oszczędzaniu wody przez działania edukacyjno-promocyjne,</li> <li>-podnoszenie świadomości w zakresie negatywnego wpływu na jakość wód nieprawidłowej gospodarki ściekowej w domostwach i gospodarstwach rolnych,</li> <li>-przeprowadzenie edukacji ekologicznej celem zmniejszenia emisji hałasu,</li> <li>-edukacja społeczeństwa na rzecz kreowania prawidłowych zachowań w sytuacji wystąpienia nadzwyczajnego zagrożenia</li> </ul>	2014-2021	Gmina i podległe jej jednostki	<p>Budżet państwa, środki własne, krajowe fundusze ochrony środowiska i gospodarki wodnej, środki własne podmiotów gospodarczych, banki-kredyty preferencyjne oraz komercyjne kredyty bankowe</p>



	środowiska, -szkolenia dla rolników z za- kresu właściwego nawożenia, promocji rolnictwa ekologicznego, stosowania dobrych praktyk			
--	---	--	--	--

## **12. SYSTEM ZARZĄDZANIA PROGRAMEM**

### **12.1 Instrumenty realizacji programu**

Polityka ekologiczna opiera się na ustawach, wśród których najważniejsze to: prawo ochrony środowiska, prawo wodne, ustawa o planowaniu i zagospodarowaniu przestrzennym, ustawa o ochronie przyrody, ustawa o odpadach, prawo geologiczne i górnicze, prawo budowlane, ustawa o utrzymaniu czystości i porządku w gminach.

Instrumenty realizacji programu ochrony środowiska wynikające z zapisów ustawowych można podzielić na:

- prawne,
- finansowe,
- społeczne,
- polityczne,
- strukturalne.

#### **12.1.1 Instrumenty prawne**

Wśród instrumentów prawnych szczególne miejsce mają plany zagospodarowania przestrzennego (prawo miejscowe). Działania władz samorządowych, przedsiębiorstw i innych podmiotów związane z ochroną środowiska muszą być osadzone w realiach obowiązującego planu wojewódzkiego i planów miejscowych.

Zgodnie z ustawą z dnia 8 marca z 1990 r. o samorządzie gminnym (Dz. U. z 2013 r., poz. 594) organem stanowiącym i kontrolnym w gminie jest rada gminy. Ponadto ustawa przedstawia katalog zadań własnych gminy. Wśród nich są między innymi sprawy: ładu przestrzennego, ochrony środowiska i przyrody oraz gospodarki wodnej, oczyszczania ścieków komunalnych, utrzymania czystości i porządku oraz urządzeń sanitarnych, składowania i unieszkodliwiania odpadów komunalnych, zieleni gminnej i zadrzewień. Zadania gminy w zakresie ochrony środowiska zawarte w ustawie są przedstawione ogólnikowo, jednakże każde z tych zadań jest uszczegółowione w szeregu innych aktów prawnych, do których przestrzegania gmina jest zobowiązana.

Poniżej wymienione zostały ważniejsze kompetencje organów gminy w zakresie ochrony środowiska, leśnictwa, rolnictwa.

#### **Ustawa „Prawo ochrony środowiska”:**

- sporządzanie (wójt) i uchwalanie (rada gminy) programów ochrony środowiska, oraz raportów z realizacji programu, które wójt gminy sporządza co 2 lata i przedstawia radzie gminy,
- okresowe przedkładanie marszałkowi województwa, przez wójta informacji o rodzaju, ilości i miejscach występowania substancji stwarzających szczególne zagrożenie dla środowiska,
- nakazywanie (w formie decyzji wójta) osobie fizycznej eksploatującej instalację w ramach zwykłego korzystania ze środowiska lub eksploatującą urządzenie, wykonanie w określonym czasie czynności zmierzające do ograniczenia ich negatywnego oddziaływania

na środowisko,

- wstrzymywanie użytkowania instalacji lub urządzenia, w drodze decyzji wójta, w razie naruszenia warunków decyzji określającej wymagania dotyczące eksploatacji instalacji, z której emisja nie wymaga pozwolenia, prowadzonej przez osobę fizyczną w ramach zwykłego korzystania ze środowiska lub niedostosowania się do wymagań,
- wyrażanie, w drodze decyzji wójta, na wniosek zainteresowanego, zgody na podjęcie wstrzymanej działalności po stwierdzeniu, iż ustały przyczyny wstrzymania działalności, lub oddania do eksploatacji obiektu budowlanego, zespołu obiektów lub instalacji.

w przypadku zwykłego korzystania ze środowiska:

- przyjmowanie wyników pomiarów emisji prowadzonych przez użytkowników instalacji,
- przyjmowanie zgłoszeń instalacji, z której emisja nie wymaga pozwolenia lecz może negatywnie oddziaływać na środowisko,
- sprawowanie, przez wójta, kontroli przestrzegania i stosowania przepisów o ochronie środowiska w zakresie objętym właściwością władz szczebla gminnego. Do wykonywania funkcji kontrolnych wójt może upoważnić pracowników urzędu gminy,
- występowanie w charakterze oskarżyciela publicznego (wójt lub osoby przez niego upoważnione) w sprawach o wykroczenie przeciw przepisom o ochronie środowiska,
- występowanie przez gminę do wojewódzkiego inspektora ochrony środowiska o podjęcie odpowiednich działań będących w jego kompetencji, jeżeli w wyniku kontroli stwierdzono naruszenie przez kontrolowany podmiot przepisów o ochronie środowiska lub występuje uzasadnione podejrzenie, że takie naruszenie mogło nastąpić.

**Ustawa o udostępnianiu informacji o środowisku i jego ochronie, udziale społeczeństwa w ochronie środowiska oraz o ocenach oddziaływania na środowisko:**

- udostępnianie każdemu informacji o środowisku i jego ochronie, znajdujących się w posiadaniu władz gminy,
- prowadzenie publicznie dostępnych wykazów danych o środowisku i jego ochronie,
- przygotowywanie decyzji odmawiającej udostępniania informacji o środowisku i jego ochronie,
- przeprowadzanie postępowania w sprawie oceny oddziaływania na środowisko dla planowanego przedsięwzięcia mogącego znacząco oddziaływać na środowisko.

**Ustawa o Inspekcji Ochrony Środowiska:**

- rozpatrywanie przez radę gminy przynajmniej raz w roku, informacji wojewódzkiego inspektora ochrony środowiska o stanie środowiska na obszarze województwa,
- przyjmowanie od wojewódzkiego inspektoratu ochrony środowiska informacji o wynikach kontroli obiektów o podstawowym znaczeniu dla danego terenu,
- wydawanie przez wójta, w przypadkach bezpośredniego zagrożenia środowiska, właściwemu organowi Inspektoratu ochrony środowiska polecenia podjęcia działań zmierzających do usunięcia tego zagrożenia.

**Ustawa o planowaniu i zagospodarowaniu przestrzennym:**

- sporządzanie studium uwarunkowań i kierunków zagospodarowania przestrzennego gminy, w którym uwzględnia się uwarunkowanie wynikające z dotychczasowego uzbrojenia terenu, sta-

nu środowiska, wielkości i jakości zasobów wodnych, wymogów ochrony środowiska, infrastruktury technicznej w tym stopnia uporządkowania gospodarki wodno-ściekowej,

- sporządzanie miejscowych planów zagospodarowania przestrzennego.

**Ustawa „Prawo energetyczne”:**

- opracowywanie i wdrażanie planów zaopatrzenia w energię.

**Ustawa o utrzymaniu czystości w gminach:**

- zapewnianie czystości i porządku na terenie gminy i tworzenie warunków niezbędnych do ich utrzymania, w tym m.in.: zapewniają budowę, utrzymanie i eksploatację własnych lub wspólnych z innymi gminami: regionalnych instalacji do przetwarzania odpadów komunalnych, stacji zlewnych, instalacji i urządzeń do zbierania, transportu i unieszkodliwiania zwłok zwierzęcych lub ich części, szaletów publicznych,
- objęcie wszystkich właścicieli zamieszkałych nieruchomości na terenie gminy system gospodarowania odpadami komunalnymi, nadzorowanie i kontrola gospodarowania odpadami komunalnymi,
- zapewnienie selektywnego zbierania odpadów komunalnych, w tym tworzenie punktów selektywnego zbierania odpadów,
- zapewnianie osiągania odpowiednich poziomów odzysku i recyklingu odpadów komunalnych oraz ograniczenia masy odpadów komunalnych ulegających biodegradacji przekazywanych do składowania,
- prowadzenie działań informacyjnych i edukacyjnych w zakresie prawidłowego gospodarowania odpadami komunalnymi,
- udostępnianie informacji na temat systemu gospodarki odpadami komunalnymi na terenie gminy,
- zapobieganie zanieczyszczaniu ulic, placów i terenów otwartych,
- zapobieganie bezdomności zwierząt,
- prowadzenie ewidencji: zbiorników bezodpływowych, przydomowych oczyszczalni ścieków, umów zawartych na odbieranie odpadów komunalnych od właścicieli nieruchomości,
- opracowanie i uchwalenie regulaminu utrzymania czystości i porządku na terenie gminy,
- organizowanie przez wójta gminy przetargu na odbieranie odpadów komunalnych od właścicieli nieruchomości oraz zawieranie umów na odbiór odpadów komunalnych,
- udzielanie zezwoleń przez wójta na świadczenie usług w zakresie opróżniania zbiorników bezodpływowych, ochrony przed bezdomnymi zwierzętami, prowadzenia schronisk dla bezdomnych zwierząt,
- prowadzenie rejestru działalności regulowanej w zakresie odbierania odpadów komunalnych od właścicieli nieruchomości,
- sporządzanie przez wójta rocznych sprawozdań z realizacji zadań z zakresu gospodarowania odpadami komunalnymi,
- sprawowanie przez wójta kontroli przestrzegania i stosowania przepisów ustawy.

**Ustawa o odpadach:**

- nakazywanie posiadaczowi odpadów, w drodze decyzji wójta, usunięcia odpadów z miejsc nie przeznaczonych do ich składowania lub magazynowania, ze wskazaniem sposobu wykonania tej decyzji,
- wydawanie opinii przy: zatwierdzaniu programu gospodarki odpadami niebezpiecznymi, wydawaniu zezwoleń na wytwarzanie, odzysk lub unieszkodliwianie odpadów.

**Ustawa o zużytym sprzęcie elektrycznym i elektronicznym:**

- przyjmowanie informacji od podmiotów zbierających zużyty sprzęt elektryczny i elektroniczny.

**Ustawa o ochronie przyrody:**

- wykonywanie i popularyzacja ochrony przyrody,
- wprowadzenie form ochrony przyrody (pomniki przyrody, użytki ekologiczne, stanowiska dokumentacyjne, zespoły przyrodniczo-krajobrazowe),
- sporządzanie miejscowych planów zagospodarowania przestrzennego dla obszarów i obiektów poddawanych ochronie przez radę gminy,
- wydawanie zezwoleń na usunięcie drzew lub krzewów,
- naliczanie opłat za usunięcie drzew lub krzewów,
- wymierzanie administracyjnych kar pieniężnych za zniszczenie terenów zieleni, drzew lub krzewów oraz za ich usuwanie bez wymaganego zezwolenia.

**Ustawa „Prawo wodne”:**

- zatwierdzanie uгод w sprawach zmian stosunków wodnych na gruntach,
- wyznaczanie części nieruchomości umożliwiającej dostęp do wody objętej powszechnym korzystaniem z wód,
- nakazywanie właścicielowi gruntu przywrócenia poprzedniego stanu wody lub wykonania urządzeń zapobiegających szkodom, jeśli spowodowane przez niego zmiany stanu wody na gruncie szkodliwie wpływają na grunty sąsiednie.

Inne zadania realizowane na poziomie gminnym:

- usuwanie wyrobów budowlanych zawierających azbest,
- edukacja ekologiczna lokalnego społeczeństwa.

**Ustawa o substancjach i preparatach chemicznych:**

- określa warunki, zakazy lub ograniczenia produkcji, wprowadzania do obrotu lub stosowania substancji i preparatów chemicznych, w celu ochrony przed szkodliwym wpływem tych substancji i preparatów na zdrowie człowieka lub na środowisko.

**Ustawa o administrowaniu obrotem z zagranicą i usługami:**

- reguluje zasady administrowania obrotem z zagranicą towarami, technologiami i usługami.

**Ustawa o postępowaniu z substancjami zubożającymi warstwę ozonową:**

- ma na celu ograniczenie negatywnego oddziaływania niektórych substancji chemicznych na stratosferyczną warstwę ozonową oraz realizację zobowiązań wynikających z Konwencji Wiedeńskiej o ochronie warstwy ozonowej oraz protokołu Montrealskiego w sprawie substancji zubożających warstwę ozonową,
- reguluje produkcję substancji zubożających warstwę ozonową, obrót z zagranicą substancja-

mi zubożającymi warstwę ozonową oraz towarami zawierającymi te substancje, wprowadzanie do obrotu krajowego i wykorzystywanie substancji zubożających warstwę ozonową w działalności gospodarczej,

- wprowadza sankcje za nieprzestrzeganie przepisów ustawy.

**Ustawa o opakowaniach i odpadach opakowaniowych:**

- określa wymagania, jakie powinny spełnić opakowania,
- wprowadza zasady racjonalnego gospodarowania odpadami powstającymi z opakowań.

**Ustawa o obowiązkach przedsiębiorców w zakresie gospodarowania niektórymi odpadami oraz o opłacie produktowej i opłacie depozytowej:**

- wprowadza bodźce ekonomiczne mające stymulować proekologiczne zachowania podmiotów gospodarczych i całego społeczeństwa oraz zabezpieczenie środków finansowych na racjonalne zagospodarowanie głównie odpadów opakowaniowych i poużytkowych.

**Ustawa o zbiorowym zaopatrzeniu w wodę i zbiorowym odprowadzaniu ścieków:**

- określa zasady i warunki zbiorowego zaopatrzenia w wodę przeznaczona do spożycia przez ludzi oraz zbiorowego odprowadzania ścieków, w tym zasady działalności przedsiębiorstw wodociągowo-kanalizacyjnych, zasady tworzenia warunków do zapewnienia ciągłości dostaw i odpowiedniej jakości wody, niezawodnego odprowadzania i oczyszczania ścieków, a także ochrony interesów odbiorców usług, z uwzględnieniem wymagań ochrony środowiska i optymalizacji kosztów.

**Ustawa o organizmach genetycznie modyfikowanych:**

- reguluje: zamknięte użycie organizmów genetycznie modyfikowanych, zamierzone uwalnianie GMO do środowiska, w celach innych niż wprowadzanie do obrotu, wprowadzanie do obrotu produktów GMO, wywóz za granicę i tranzyt produktów GMO, właściwości organów administracji rządowej do spraw GMO.

**Ustawa o rybactwie śródlądowym:**

- reguluje zasady i warunki ochrony, chowu, hodowli i połowu ryb w powierzchniowych wodach śródlądowych.

**Ustawa o zakazie stosowania wyrobów zawierających azbest:**

- zakazuje: wprowadzania na polski obszar celny azbestu i wyrobów zawierających azbest, produkcji wyrobów zawierających azbest, obrotu azbestem i wyrobami zawierającymi azbest.

**Ustawa „Prawo geologiczne i górnicze”:**

- określa zasady i warunki wykonywania prac geologicznych, wydobywania kopalin złóż, ochrony złóż kopalin, wód podziemnych i innych składników środowiska w związku z wykonywaniem prac geologicznych i wydobywaniem kopalin.

**12.1.1.1 Pozwolenia**

Według ustawy z dnia 27 kwietnia 2001 r. Prawo ochrony środowiska (Dz. U. z 2013 r., poz. 1232) korzystanie ze środowiska wykraczające poza ramy korzystania powszechnego może być, w drodze ustawy, obwarowane obowiązkiem uzyskania pozwolenia, ustalającego w szczególności zakres i warunki tego korzystania, wydanego przez właściwy organ ochrony środowiska. Organami

tymi w Polsce są: wójt, burmistrz lub prezydent miasta, starosta, sejmik województwa, marszałek województwa, wojewoda, minister właściwy do spraw środowiska, Generalny Dyrektor Ochrony Środowiska i regionalny dyrektor ochrony środowiska.

Wśród pozwoleń na wprowadzanie do środowiska substancji lub energii wyróżnia się: pozwolenia na wprowadzanie gazów lub pyłów do powietrza, pozwolenia wodno prawne na wprowadzanie ścieków do wód lub do ziemi, pozwolenia na wytwarzania odpadów oraz pozwolenia zintegrowane, które są wymagane dla prowadzenia instalacji, której funkcjonowanie, ze względu na rodzaj i skalę prowadzonej w niej działalności, może powodować znaczne zanieczyszczenie poszczególnych elementów przyrodniczych albo środowiska jako całości.

Zgodnie z art. 378 ust. 1 ustawy Prawo ochrony środowiska (Dz. U. z 2013 r., poz. 1232) organem ochrony środowiska właściwym do wydawania pozwoleń na wprowadzanie do środowiska substancji lub energii jest starosta.

#### **12.1.1.2 Kontrola przestrzegania prawa**

Zgodnie z ustawą z dnia 20 lipca 1991 r. o Inspekcji Ochrony Środowiska (Dz. U. z 2013 r., poz. 686), kontrolę przestrzegania przepisów o ochronie środowiska oraz badania i oceny stanu środowiska leżą w kompetencji Inspekcji Ochrony Środowiska. Organami Inspekcji są: Główny Inspektor Ochrony Środowiska (powoływany i odwoływany przez Prezesa Rady Ministrów) oraz wojewódzki inspektor ochrony środowiska jako organ rządowej administracji zespolonej w województwie. Główny Inspektor Ochrony Środowiska przy pomocy Głównego Inspektoratu Ochrony Środowiska oraz wojewodowie przy pomocy wojewódzkich inspektorów ochrony środowiska, jako kierowników wojewódzkich inspekcji ochrony środowiska, wchodzących w skład zespolonej administracji wojewódzkiej, wykonują zadania Inspekcji. Podstawowe zadania Inspekcji Ochrony Środowiska to kontrola przestrzegania przepisów prawa o ochronie środowiska, badanie stanu środowiska, w ramach programu Państwowego Monitoringu Środowiska oraz przeciwdziałanie poważnym awariom. Ich realizacja odbywa się, między innymi, poprzez:

- kontrolę przestrzegania przepisów o ochronie środowiska i racjonalnym użytkowaniu zasobów przyrody,
- kontrolę przestrzegania decyzji ustalających warunki użytkowania środowiska,
- udział w postępowaniu dotyczącym lokalizacji inwestycji,
- udział w przekazywaniu do eksploatacji obiektów, które mogą pogorszyć stan środowiska, oraz urządzeń chroniących środowisko przed zanieczyszczeniem,
- kontrolę eksploatacji urządzeń chroniących środowisko przed zanieczyszczeniem,
- podejmowanie decyzji wstrzymujących działalność prowadzoną z naruszeniem wymagań związanych z ochroną środowiska, lub naruszaniem warunków korzystania ze środowiska,
- współdziałanie w zakresie ochrony środowiska z innymi organami kontrolnymi, organami ścigania i wymiaru sprawiedliwości oraz organami administracji publicznej, obrony cywilnej, a także organizacjami społecznymi,
- organizowanie i koordynowanie Państwowego Monitoringu Środowiska, prowadzenie

badania jakości środowiska, obserwacji i oceny jego stanu oraz zachodzących w nim zmian,

- opracowywanie i wdrażanie metod analityczno-badawczych i kontrolno-pomiarowych,
- inicjowanie działań tworzących warunki zapobiegania poważnym awariom oraz usuwania ich skutków i przywracania środowiska do stanu właściwego.

Oprócz inspektorów ochrony środowiska, organami właściwymi w sprawie skarg i interwencji dotyczących środowiska i jego ochrony są m.in.: marszałek województwa, starosta, inspektor nadzoru budowlanego oraz wójt, burmistrz lub prezydent miasta w zakresie właściwym dla tych organów.

#### **12.1.1.3 Monitoring stanu środowiska**

Szczególnym instrumentem prawnym stał się monitoring, czyli jakościowy i ilościowy pomiar stanu środowiska. Monitoring był zwykle zaliczany do instrumentów społecznych (informacyjnych), jako bardzo ważna podstawa analiz, ocen czy decyzji. Obecnie, wprowadzenie badań monitoringowych jako obowiązujących przez zapisy w niektórych aktach prawnych czyni je instrumentem o znaczeniu prawnym.

#### **12.1.2 Instrumenty finansowe**

Do instrumentów finansowych należą przede wszystkim: opłata za gospodarcze korzystanie ze środowiska, administracyjna kara pieniężna i fundusze celowe.

##### **12.1.2.1 Opłaty za gospodarcze wykorzystanie środowiska**

Opłaty te pełnią funkcje prewencyjne i redystrybucyjne. Funkcja prewencyjna realizowana jest poprzez zachęcanie podmiotów (dotyczy to podmiotów gospodarczych) do wyboru technologii, lokalizacji produkcji, instalowania urządzeń ochronnych oraz oszczędnego korzystania z zasobów naturalnych w sposób najodpowiedniejszy z punktu widzenia ochrony środowiska. Funkcja redystrybucyjna polega na gromadzeniu i przemieszczaniu środków finansowych przeznaczonych na cele ochrony środowiska. Opłaty pobierane są za:

- wprowadzanie gazów lub pyłów do powietrza,
- pobór wód i wprowadzanie ścieków do wód lub do ziemi,
- składowanie odpadów,
- wyłączanie gruntów rolnych i leśnych z produkcji,
- usuwanie drzew i krzewów.

Opłaty trafiają do funduszy celowych (fundusze ochrony środowiska i gospodarki wodnej oraz fundusz ochrony gruntów). Pobierają je organy administracji (np. Urząd Marszałkowski, organ miasta) lub jak w przypadku gruntów rolnych i leśnych, wnoszone są bezpośrednio do funduszu celowego. Podmiot



korzystający ze środowiska ustala we własnym zakresie wysokość należnej opłaty (według stawek obowiązujących w okresie, w którym korzystanie ze środowiska miało miejsce) i wnosi ją na rachunek właściwego urzędu marszałkowskiego. Osoby fizyczne nie będące przedsiębiorcami ponoszą opłaty za korzystanie ze środowiska w zakresie, w jakim to korzystanie wymaga pozwolenia na wprowadzanie substancji lub energii do środowiska oraz pozwolenia wodno-prawnego na pobór wód w rozumieniu przepisów ustawy Prawo wodne. Podobne opłaty pobiera się na podstawie przepisów prawa górniczego i geologicznego za działalność koncesjonowaną.

#### **12.1.2.2 Administracyjne kary pieniężne**

Kary pieniężne nie są sensu stricto środkiem ekonomicznym, są raczej związane z instytucją odpowiedzialności prawnej. Spełniają jednak funkcje podobne do opłat. Kary pobiera się w tych samych sytuacjach co opłaty, lecz za działania niezgodne z prawem. W odniesieniu do wód, powietrza, odpadów i hałasu, karę wymierza wojewódzki inspektor ochrony środowiska, a w odniesieniu do drzew i krzewów - organ gminy lub w wyjątkowych sytuacjach starosta. Stawki kar zwykle są kilkakrotnie wyższe niż opłaty i trafiają do funduszy celowych. Ustawa prawo ochrony środowiska przewiduje możliwość odraczania, zmniejszania lub umarzania administracyjnych kar pieniężnych.

#### **12.1.2.3 Fundusze celowe**

Opłaty kary zasilają fundusze celowe. Dla gmin i powiatów istotne znaczenie mają fundusze ochrony środowiska i gospodarki wodnej: NFOŚiGW w Warszawie i WFOŚiGW w Białymstoku. Możliwe jest także wykorzystanie instrumentów nie będących w kompetencji władz gminy, poprzez porozumienie się z partnerami, w kompetencjach, których znajdują się dane instrumenty (wojewoda, samorząd wojewódzki).

#### **12.1.2.4 Analiza źródeł finansowania**

Zakłada się, że głównymi źródłami realizacji celów wyznaczonych dla będą:

- Środki własne gminy,
- Środki własne inwestorów,
- Fundusze ekologiczne,
- Środki Unii Europejskiej.

#### **Środki własne samorządu terytorialnego**

Na realizację części zadań jednostki samorządu terytorialnego będą musiały przeznaczyć własne środki. Do uzyskania niektórych dotacji konieczne jest zainwestowanie w przedsięwzięcie własnych środków na wymaganym poziomie. Fundusze te pochodzą z bieżących środków, takich jak np. podatki i opłaty lokalne, udziały w podatkach stanowiących dochód budżetu państwa.

### **Fundusze ochrony środowiska i gospodarki wodnej**

Zasady funkcjonowania narodowego i wojewódzkich funduszy ochrony środowiska i gospodarki wodnej określa Ustawa z dnia 27 kwietnia 2001 r. – Prawo ochrony środowiska (Dz. U. z 2013, poz. 1232 z późn. zm.). Zasadniczym celem Narodowego Funduszu jest wspieranie finansowe przedsięwzięć podejmowanych dla poprawy jakości środowiska w Polsce. Główne kierunki jego działalności określa Polityka Ekologiczna Państwa, natomiast co roku aktualizowane są cele szczegółowe, w tym zwłaszcza zasady udzielania pomocy finansowej oraz lista przedsięwzięć priorytetowych [www.nfosigw.gov.pl](http://www.nfosigw.gov.pl)

Rolą wojewódzkiego funduszu jest wspieranie finansowe przedsięwzięć proekologicznych o zasięgu regionalnym, a podstawowym źródłem ich przychodów są wpływy z tytułu opłat za korzystanie ze środowiska i administracyjnych kar pieniężnych. W każdym województwie WFOŚiGW przygotowują na wzór NFOSiGW listy zadań priorytetowych, które mogą być finansowane z ich środków oraz zasady i kryteria, które będą obowiązywać przy wyborze zadań do realizacji. Fundusze oprócz udzielania pożyczek i przyznawania dotacji, zgodnie z art. 411 ust. 1 Ustawy z dnia 27 kwietnia 2001r. – Prawo ochrony środowiska, mogą także:

- udzielać dopłat do oprocentowania preferencyjnych kredytów i pożyczek,
- wносить udziały spółek działających w kraju,
- nabywać obligacje, akcje i udziały spółek działających w kraju.

### **Programy Operacyjne na lata 2014 – 2020**

Programy Operacyjne stanowią podstawowe dokumenty pokazujące, jak wdrażane będą Fundusze Europejskie w poszczególnych obszarach.

#### **Program Operacyjny Infrastruktura i Środowisko**

Jednym z najważniejszych źródeł finansowania przedsięwzięć w ochronę środowiska w Polsce, w okresie programowym na lata 2014-2020 jest Program Operacyjny Infrastruktura i Środowisko (POLiŚ). Głównym celem Programu jest wsparcie gospodarki efektywnie korzystającej z zasobów i przyjaznej środowisku oraz sprzyjającej spójności terytorialnej i społecznej. Priorytet ten został oparty na równowadze oraz wzajemnym uzupełnianiu się działań w trzech podstawowych obszarach: czystej i efektywnej energii, adaptacji do zmian klimatu oraz efektywnego korzystania z zasobów oraz konkurencyjności.

#### **Program Operacyjny Innowacyjna Gospodarka**

Program ma na celu wspieranie projektów o dużym znaczeniu dla gospodarki, jak również wspieranie szeroko rozumianej innowacyjności. Wspierane są działania z zakresu innowacji: produktywnej, procesowej (usługowej) oraz organizacyjnej. Wspierana i promowana jest innowacyjność na poziomie co najmniej krajowym i/lub międzynarodowym (określana jako innowacyjność średnia i wysoka).

### **Program Operacyjny Kapitał Ludzki**

Celem głównym Programu jest: umożliwienie pełnego wykorzystania potencjału zasobów ludzkich, poprzez wzrost zatrudnienia i potencjału adaptacyjnego przedsiębiorstw i ich pracowników, podniesienie poziomu wykształcenia społeczeństwa, zmniejszenie obszarów wykluczenia społecznego oraz wsparcie dla budowy struktur administracyjnych państwa.

### **Program Operacyjny Polska Wschodnia**

Celem głównym PO Polska Wschodnia jest wzrost konkurencyjności i innowacyjności makroregionu Polski Wschodniej. Cel ten zostanie osiągnięty poprzez koncentrację działań programu na wsparciu: w obszarze innowacyjności oraz działalności badawczej i prac rozwojowych, tworzenia warunków sprzyjających powstawaniu małych i średnich przedsiębiorstw w Polsce Wschodniej, konkurencyjności przedsiębiorstw w szczególności poprzez internacjonalizację, w zakresie poprawy efektywności układów transportowych miast wojewódzkich i ich obszarów funkcjonalnych, w zakresie zwiększenia spójności wewnętrznej makroregionu, w zakresie infrastruktury transportowej. Podstawę do sporządzenia kierunków i priorytetów rozwojowych makroregionu Polski Wschodniej w perspektywie średniookresowej stanowi Strategia rozwoju społeczno-gospodarczego Polski Wschodniej do roku 2020.

### **Program Rozwoju Obszarów Wiejskich**

Program Rozwoju Obszarów Wiejskich 2014-2020 będzie realizował wszystkie z sześciu priorytetów wyznaczonych dla wspólnotowej polityki rozwoju obszarów wiejskich na lata 2014-2020. W ramach poszczególnych priorytetów przewidziane zostały instrumenty, które będą wspierać rozwój gospodarstw rolnych, w tym również małych. Ostateczne zapisy PROW 2014-2020 znane będą po zakończeniu procesu konsultacji.

### **Program Life**

Life 2014-2020 jest kontynuacją realizowanego w okresie 2007-2013 programu Life+. Jest to jedyny instrument dedykowany wyłącznie środowisku i zapewniający środki finansowe na jego ochronę. W nowym okresie finansowania w ramach Life wyróżnione zostały dwa podprogramy dedykowane: podprogram na rzecz środowiska i podprogram na rzecz klimatu. Priorytety Life obejmują: obszary NATURA 2000, woda, odpady i powietrze, a duży nacisk kładziony będzie na projekty komplementarne z innymi projektami unijnymi i krajowymi instrumentami finansowymi oraz większą skalę terytorialną.

Program na rzecz środowiska będzie wspierać działania w następujących dziedzinach:

- środowisko i efektywność wykorzystania zasobów,
- różnorodność biologiczna,
- zarządzanie w zakresie ochrony środowiska i informacja.

Program na rzecz klimatu będzie wspierać działania w następujących dziedzinach:

- łagodzenie zmiany klimatu,
- przystosowanie do zmiany klimatu,

- zarządzanie w zakresie zmiany klimatu i informacja.

### **Norweski Mechanizm Finansowy i Mechanizm Finansowy Europejskiego Obszaru Gospodarczego 2009-2014**

Rząd Polski w październiku 2004 r. podpisał dwie umowy, które umożliwiają korzystanie z dodatkowych, obok funduszy strukturalnych i Funduszu Spójności Unii Europejskiej, źródeł bez-zwrotnej pomocy zagranicznej. Darczyńcami są 3 kraje EFTA (Europejskiego Stowarzyszenia Wolnego Handlu): Norwegia, Islandia i Lichtenstein. Pomoc udzielana jest w ramach dwóch instrumentów finansowych: Norweskiego Mechanizmu Finansowego i Mechanizmu Finansowego Europejskiego Obszaru Gospodarczego (EOG). Środki dostępne są m.in. na realizację projektów w ramach następujących obszarów tematycznych:

- ochrona środowiska, w tym środowiska ludzkiego, poprzez między innymi redukcję zanieczyszczeń i promowanie odnawialnych źródeł energii,
- promowanie zrównoważonego rozwoju poprzez lepsze wykorzystanie i zarządzanie zasobami,
- ochrona kulturowego dziedzictwa europejskiego, w tym transport publiczny i odnowa miast,
- ochrona środowiska, z uwzględnieniem administracyjnych zdolności wprowadzania w życie odpowiednich przepisów UE istotnych dla realizacji projektów inwestycyjnych,
- polityka regionalna i działania transgraniczne.

Zgodnie z Zasadami i Procedurami wdrażania Mechanizmu Finansowego EOG oraz Zasadami i Procedurami wdrażania Norweskiego Mechanizmu Finansowego o środki finansowe mogą ubiegać się wszystkie sektorowe instytucje publiczne i prywatne, jak również organizacje pozarządowe stanowiące osoby prawne w Polsce i działające w interesie społecznym – np. władze krajowe, regionalne lub lokalne, instytucje naukowe/badawcze, instytucje środowiskowe, organizacje społeczne i organizacje społecznego partnerstwa publiczno-prywatnego.

### **Regionalny Program Operacyjny Województwa Podlaskiego na lata 2014 – 2020**

2 stycznia 2014 r. zakończyły się konsultacje społeczne projektu Regionalnego Programu Operacyjnego Województwa Podlaskiego 2014-2020.

Regionalny Program Operacyjny Województwa Podlaskiego na lata 2014-2020 wskazuje osie priorytetowe cele rozwoju, jakie województwo podlaskie będzie realizowało w nadchodzącym okresie programowania. Wszystkie zamierzenia są oparte na *Strategii Rozwoju Województwa Podlaskiego do 2020 roku*. Realizacja *Regionalnego Programu Operacyjnego* ma na celu zmniejszenie różnic w poziomie rozwoju województwa podlaskiego w stosunku do reszty kraju.

Zapisy zawarte w *RPOWP* umożliwią realizację projektów infrastrukturalnych, a także projektów ukierunkowanych na wspieranie sektora MSP, które będą przygotowywane i realizowane przez jednostki samorządu terytorialnego, organizacje pozarządowe, organizacje otoczenia biznesu oraz administrację rządową.

### **Kredyty udzielane na preferencyjnych warunkach**

Preferencyjne kredyty na inwestycje proekologiczne, bez możliwości umorzeń udzielane są przez Bank Ochrony Środowiska S.A.(BOŚ). Kredytobiorca musi posiadać część własnych środków na sfinansowanie zadania. BOŚ przy udzielaniu pożyczek kieruje się podobnymi kryteriami jak FOŚiGW – do głównych kryteriów zalicza się efektywność ekologiczną zadania i jego zgodność z priorytetami dla polityki ekologicznej województwa.

### **Komercyjne kredyty bankowe**

Komercyjne kredyty bankowe ze względu na duże koszty finansowe związane z oprocentowaniem, nie powinny być brane pod uwagę jako podstawowe źródła finansowania inwestycji, lecz jako uzupełnienie środków z pożyczek preferencyjnych. Samorządy są obecnie postrzegane przez banki jako interesujący i wiarygodni klienci, stąd dostęp do kredytów jest coraz łatwiejszy. Niedostępność środków w odpowiedniej ilości zmusi samorządy do wyboru i realizacji zadań najpilniejszych. Kredyty udzielane na preferencyjnych warunkach, preferencyjne kredyty na inwestycje proekologiczne, udzielane są przez banki bez możliwości umorzeń. Kredytobiorca musi posiadać przynajmniej 50% własnych środków na sfinansowanie zadania.

### **12.1.3 Instrumenty społeczne**

Instrumenty społeczne służą realizacji zasady uspołecznienia zarządzania rozwojem gminy poprzez budowanie i usprawnianie partnerstwa. Z punktu widzenia władz samorządowych umownie wyróżnia się dwie kategorie działań:

- wewnętrzne, czyli dotyczące działań samorządów i realizowane poprzez działania edukacyjne,
- zewnętrzne –polegające na budowaniu komunikacji społecznej (konsultacje, debaty publiczne, kampanie edukacyjne).

### **12.1.4 Instrumenty polityczne**

Do najważniejszych instrumentów politycznych należą zapisy składające się na obowiązującą Politykę Ekologiczną Państwa, Program ochrony środowiska dla województwa podlaskiego, Strategię rozwoju województwa podlaskiego, a także dokumenty składające się na politykę rozwoju gminy Śniadowo: Strategia zrównoważonego rozwoju gminy Śniadowo.

### **12.1.5 Instrumenty strukturalne**

Jako instrumenty strukturalne określić można strategię i programy wdrożeniowe oraz systemy zarządzania środowiskowego. Dokumentem wytyczającym główne tendencje i kierunki działań w ramach rozwoju gospodarczego, społecznego i ochrony środowiska w skali gminy Śniadowo jest Strategia rozwoju. Strategia wspomaga proces zarządzania na poziomie lokalnym.

## 12.2 Organizacja zarządzania środowiskiem

Program ochrony środowiska dla gminy Śniadowo jest zarówno planem polityki ochrony środowiska do 2021r., jak i programem wdrożeniowym na najbliższe 4 lata (2014-2017). Program ten z jednej strony uwzględnia kierunki rozwoju poszczególnych działań i ich konsekwencje dla środowiska, a z „Program Ochrony Środowiska dla Gminy Śniadowo na lata 2014-2017 z perspektywą na lata 2018-2021”, a z drugiej strony wytycza pewne ramy tego rozwoju. Oznacza to, że działania realizowane np. w transporcie czy gospodarce komunalnej muszą być brane pod uwagę w programie ochrony środowiska, a jednocześnie ochrona środowiska wymaga podejmowania pewnych działań w poszczególnych dziedzinach gospodarki i codziennego bytowania mieszkańców gminy.

## 12.3 System zarządzania środowiskowego

Koncepcja zarządzania środowiskowego jest odpowiedzią na sytuację, w której konieczna jest nie tylko naprawa zaistniałych już szkód środowiskowych oraz spełnianie wymogów określonych w pozwoleniach na korzystanie ze środowiska, ale także zapobieganie powstawaniu negatywnych oddziaływań i szkód. Na przedsiębiorstwach spoczywa obowiązek samodzielnego definiowania problemów środowiskowych i szukania, z wyprzedzeniem, środków zaradczych. Związane jest to z włączeniem zarządzania środowiskowego do celów strategicznych firmy i przypisanie tych zagadnień do kompetencji zarządu firmy. Idea ta jest realizowana poprzez wprowadzanie systemów zarządzania środowiskiem (systemy sformalizowane - np. normy ISO 14 001, EMAS, lub niesformalizowane - np. Program Czystszej Produkcji). Rolą władz gminy mogą być działania inspirujące przedsiębiorstwa do starań o wprowadzenie systemu zarządzania środowiskowego, choć ostateczne korzyści wynikające z jego wprowadzenia powinny znaleźć odzwierciedlenie w sytuacji rynkowej tych przedsiębiorstw. Wspomniane systemy zarządzania środowiskowego polecane są również dla zakładów gospodarki komunalnej oraz instytucji publicznych, w tym urzędów gminnych.

### **13. MIERNIKI REALIZACJI AKTUALIZACJI PROGRAMU OCHRONY ŚRODOWISKA**

Nadrzędną zasadą realizacji niniejszego opracowania powinna być realizacja wyznaczonych zadań przez określone jednostki, którym poszczególne zadania przypisano. Z punktu widzenia Aktualizacji w realizacji poszczególnych zadań będą uczestniczyć:

- podmioty uczestniczące w organizacji i zarządzaniu programem,
- podmioty realizujące zadania programu,
- podmioty kontrolujące przebieg realizacji i efekty programu,
- społeczność gminy, jako główny podmiot odbierający wyniki działań programu.

Realizacja założeń Programu Ochrony Środowiska dla gminy Śniadowo to poprawa stanu środowiska. Zmiany wartości wskaźników i mierników charakteryzujących elementy środowiska będą stanowiły wymierny efekt realizacji założeń Programu.

Ponadto zgodnie z art. 18 ustawy POŚ organ wykonawczy gminy jest zobowiązany sporządzać co dwa lata raporty z wykonania programów ochrony środowiska, które następnie przedstawia radzie gminy.

W cyklach czteroletnich będzie oceniany stopień realizacji celów ekologicznych. Ocena ta będzie bazą do ewentualnej korekty celów i strategii ich realizacji. Taka procedura pozwoli na spełnienie wymagań zapisanych w ustawie Prawo ochrony środowiska, dotyczących okresu na jaki jest przyjmowany program ochrony środowiska i systemu raportowania o stanie realizacji programu.

Wdrażanie programu ochrony środowiska powinno podlegać regularnej ocenie w zakresie:

- ☐ efektywności wykonania zadań,
- ☐ aktualności zidentyfikowanych problemów ekologicznych oraz adekwatności podjętych działań,
- ☐ stopnia realizacji programu w odniesieniu do stopnia realizacji założonych działań i przyjętych celów,
- ☐ rozbieżności pomiędzy założonymi celami i działaniami, a ich wykonaniem, przyczyn ewentualnych rozbieżności pomiędzy założonymi celami i działaniami, a ich wykonaniem,
- ☐ niezbędnych modyfikacji programu.

Dla prawidłowego przebiegu monitoringu realizacji celów i zadań Programu Ochrony Środowiska dla gminy Śniadowo niezbędna jest okresowa wymiana informacji, zwłaszcza pomiędzy Gminą a Starostwem Powiatowym, dotycząca stanu środowiska oraz stopnia zaawansowania realizacji poszczególnych zadań.

Monitoring obejmuje dwa podstawowe rodzaje kontrolowania zmian, które najogólniej można określić jako:

- ☐ monitoring ilościowy,
- ☐ monitoring jakościowy.

*Ujęcie ilościowe* –obrazuje prognozę zmian konkretnych wielkości (wskaźników). Nie do wszystkich elementów środowiska da się przypisać wskaźniki (nie wszystkie dane są dostępne), aby dokonać prognozy ilościowej w niektórych elementach środowiska. Do prognozowania zmian wskaźników w przyszłości wykorzystano informacje o dynamice zmian tych wskaźników w przeszłości, nakładów w okresach poprzednich i planowanych do poniesienia (uwzględniono fakt, iż część zaplanowanych nakładów w poprzednim okresie nie została zrealizowana), oraz wymogi UE.

*Ujęcie jakościowe* –dla elementów środowiska, dla których nie można prognozować określonych wskaźników lub jest to utrudnione, wykorzystano ocenę jakościową, która stanowi jednocześnie uzupełnienie do oceny ilościowej. Listę tę można ewentualnie w przyszłości uzupełnić o pojedyncze nowe wskaźniki dotyczące jakości środowiska. Wskazane byłoby także podanie, które wskaźniki służą do monitorowania konkretnych celów Programu.



## 14. PODSUMOWANIE

Przedmiotem niniejszego opracowania jest aktualizacja Programu Ochrony Środowiska Gminy Śniadowo na lata 2004-2012. Podstawę niniejszego opracowania stanowi szereg dokumentów udostępnionych m.in. przez Urząd Gminy w Śniadowie, Starostwo Powiatowe w Łomży, Wojewódzki Zarząd Melioracji i Urządzeń Wodnych w Białymstoku, Nadleśnictwo Łomża, GUS, Wojewódzki Inspektorat Ochrony Środowiska w Białymstoku, Regionalną Dyрекcję Ochrony Środowiska w Białymstoku., Powiatową Państwową Inspekcję Sanitarną w Łomży itp. Informacje wykorzystane w opracowaniu posłużyły określeniu stanu aktualnego infrastruktury inżynierskiej oraz komponentów środowiska przyrodniczego. Program powinien być realizowany poprzez uwzględnienie zapisów wynikających z dokumentów rządowych, zwłaszcza wynikających z listy przedsięwzięć własnych i koordynowanych. Ponadto wszelkie działania winny wynikać z przedsięwzięć zawartych w opracowaniach na szczeblu regionalnym (Program Powiatowy, Program Wojewódzki, Strategia Wojewódzka) oraz z dokumentów i koncepcji władz powiatu i gminy, postulatów rozmaitych środowisk, w tym organizacji pozarządowych i mieszkańców. Dodatkowo niektóre z przedsięwzięć zostały zaproponowane przez zespół autorski opracowujący Program.

Po dokonaniu diagnozy stanu poszczególnych komponentów środowiska na terenie gminy Śniadowo oraz kierując się uwarunkowaniami zewnętrznymi (obowiązujące akty prawne) i wewnętrznymi (lokalne opracowania planistyczne i strategiczne, stan środowiska przyrodniczego) dokonano wyboru priorytetów ekologicznych i celów ekologicznych:

**Priorytet 1:** Zanieczyszczenie powietrza atmosferycznego i odnawialne źródła energii

Cel długoterminowy do roku 2021

KONTYNUACJA DZIAŁAŃ ZWIĄZANYCH Z POPRAWĄ JAKOŚCI POWIETRZA ORAZ ZWIĘKSZENIE WYKORZYSTANIA ODNAWIALNYCH ŹRÓDEŁ ENERGII

**Priorytet 2:** Gospodarka wodna

Cel długoterminowy do roku 2021

OSIĄGNIĘCIE I UTRZYMANIE DOBREGO STANU WÓD POWIERZCHNIOWYCH I PODZIEMNYCH ORAZ OCHRONA PRZECIWPOWODZIOWA

**Priorytet 3:** Gospodarka odpadami

Cel długoterminowy do roku 2021

ZORGANIZOWANIE RACJONALNEGO SYSTEMU GOSPODARKI ODPADAMI

**Priorytet 4:** Ochrona przyrody i krajobrazu

Cel długoterminowy do roku 2021

RACJONALNE UŻYTKOWANIE ZASOBÓW PRZYRODNICZYCH I OCHRONA DZIEDZICTWA PRZYRODNICZEGO

**Priorytet 5:** Ochrona przed hałasem i polami elektromagnetycznymi

Cel długoterminowy do roku 2020

ZMNIEJSZENIE UCIAŹLIWOŚCI HAŁASU POPRZECZ OBNIŻENIE JEGO NATĘŻENIA DOPOZIOMU OBOWIĄZUJĄCYCH STANDARDÓW ORAZ OCHRONA PRZED NEGATYWNYM ODDZIAŁYWANIEM PROMIENIOWANIA ELEKTROMAGNETYCZNEGO

**Priorytet 6:** Powierzchnia ziemi

Cel długoterminowy do roku 2020

**OCHRONA POWIERZCHNI ZIEMI**

Osiąganie poszczególnych celów ekologicznych (długoterminowych do końca 2021 r.) będzie związane z realizacją konkretnych przedsięwzięć własnych oraz koordynowanych.

Przedsięwzięcia zaproponowane w obrębie wymienionych obszarów w przyszłości przyczynią się do poprawy stanu środowiska na terenie gminy Śniadowo.

Niniejszy dokument jest strategicznym dokumentem planistycznym i nie stanowi przepisów prawa miejscowego. Nakreśla jedynie kierunek, w jakim powinien podążać samorząd mając na celu zachowanie i poprawę stanu środowiska przyrodniczego.

## **15. PIŚMIENNICTWO I MATERIAŁY WYKORZYSTANE DO OPRAWOWANIA PROGRAMU**

1. Dylikowa A., „Geografia Polski – krainy geograficzne” – PZWS, Warszawa, 1973,
2. Dane Głównego Urzędu Statystycznego,
3. Geograficzny Atlas Polski. PPWK im. E. Romera Warszawa-Wrocław 1999,
4. Informacje z Urzędu Gminy w Śniadowie,
5. Informacje z Zakładu Gospodarki Komunalnej w Śniadowie,
6. Kondracki J. 2001: „Geografia regionalna Polski”, Wydawnictwo Naukowe PWN, Warszawa,
7. Krajowy Plan Gospodarki Odpadami 2014,
8. Krajowy Program Oczyszczania Ścieków Komunalnych,
9. Krajowy Program Zwiększania Lesistości,
10. Polityka Ekologiczna Państwa na lata 2009 –2012 z uwzględnieniem perspektywy do roku 2016,
11. Ewidencja zabytków Gminy Śniadowo,
12. Program ochrony środowiska dla gminy Śniadowo na lata 2004-2012,
13. Strategia zrównoważonego rozwoju gminy Śniadowo do 2015 r.,
14. Program Ochrony Środowiska Województwa Podlaskiego na lata 2011-2014,
15. Ustawa z dnia 14 grudnia 2012 r. o odpadach (Dz. U. z 2013 r. poz. 21),
16. Ustawa z dnia 18 lipca 2001 r. Prawo wodne (Dz. U. 2012 poz. 145.),
17. Ustawa z dnia 27 kwietnia 2001 r. Prawo Ochrony Środowiska (Dz. U. z 2013 r., poz. 1232),
18. Ustawa z dnia 16 kwietnia 2004 r. o ochronie przyrody (Dz. U. z 2013 r., poz. 627),
19. Ustawa z dnia 13 kwietnia 2007 r. o zapobieganiu szkodom w środowisku i ich naprawie (Dz. U. z 2007 r. Nr 75, poz. 493 ze zm.),
20. Ustawa o zużytym sprzęcie elektrycznym i energetycznym z dnia 29 lipca 2005 r. (Dz. U. z 2005r., Nr 180, poz. 1495),
21. Ustawa o Inspekcji Ochrony Środowiska z dnia 20 lipca 1991r. (Dz. U. z 2013r., poz. 686),
22. Ustawa o planowaniu i zagospodarowaniu przestrzennym z dnia 27 marca 2003 r. (Dz. U. z 2012r., poz. 647 z późn. zm.),
23. Ustawa z dnia 28 września 1991 r. o lasach (Dz. U. z 2011 r. Nr 12, poz. 59 ze zm.),
24. Ustawa z dnia 3 października 2008 o udostępnianiu informacji o środowisku i jego ochronie, udziale społeczeństwa w ochronie środowiska oraz o ocenach oddziaływania na środowisko (Dz. U. z 2013 r. , poz.1235),
25. Ustawa z dnia 13 września 1996 r. o utrzymaniu czystości i porządku w gminach (Dz. U. z 2012 r. poz. 391),
26. Ustawa „Prawo energetyczne” z dnia 10 kwietnia 1997 r. (Dz. U. 2012r., poz. 1059),
27. Ustawa o substancjach i preparatach chemicznych z dnia 9 stycznia 2009 r. (Dz. U. z 2009r., Nr 20, poz. 106),
28. Ustawa o administrowaniu obrotem z zagranicą i usługami z dnia 30 marca 2001 r. (Dz. U. z 2001r., Nr 42, poz. 472),

29. Ustawa o postępowaniu z substancjami zubożającymi warstwę ozonową z dnia 27 lutego 2003 r. (Dz. U. z 2003r., Nr 56, poz. 497),
30. Ustawa o opakowaniach i odpadach opakowaniowych z dnia 18 grudnia 2003 r. (Dz. U. z 2004r., Nr 11, poz. 97),
31. Ustawa o obowiązkach przedsiębiorców w zakresie gospodarowania niektórymi odpadami oraz o opłacie produktowej i opłacie depozytowej z dnia 21 stycznia 2005 r. (Dz. U. z 2007r., Nr 90, poz. 607),
32. Ustawa o zbiorowym zaopatrzeniu w wodę i zbiorowym odprowadzaniu ścieków z dnia 7 czerwca 2001 r. (Dz. U. z 2006r., Nr 123, poz. 858),
33. Ustawa o organizmach genetycznie modyfikowanych z dnia 22 czerwca 2001 r. (Dz. U. z 2007r., Nr 36, poz. 233),
34. Ustawa o rybactwie śródlądowym z dnia 30 sierpnia 2013 r. (Dz. U. z 2013r., poz. 1158),
35. Ustawa o zakazie stosowania wyrobów zawierających azbest z dnia 22 grudnia 2004 r. (Dz. U. z 2005r., Nr 10, poz. 72),
36. Ustawa Prawo geologiczne i górnicze z dnia 27 września 2013 r. (Dz. U. z 2013r., poz. 1238),
37. Wytyczne do sporządzania programów ochrony środowiska na szczeblu regionalnym i lokalnym, Ministerstwo Środowiska, Warszawa, grudzień 2002,
38. Studium uwarunkowań i kierunków zagospodarowania przestrzennego gminy Śniadowo,
39. Źródła i zasady finansowania inwestycji w ochronie środowiska w Polsce - informator, praca zbiorowa, Wydawnictwo Ekonomia i Środowisko, Białystok, 2001,
40. Dostosowanie polskiego prawa i regulacji ekologicznych do rozwiązań unii europejskiej, praca zbiorowa pod redakcją B. Fiedora - Wrocław-Białystok, 1999-2000,
41. Kodeks dobrej praktyki rolniczej, Ministerstwo Rolnictwa i Rozwoju Wsi, Ministerstwo Środowiska - Warszawa, 2002,
42. Kondracki J., Geografia regionalna Polski - PWN, Warszawa 1998,
43. Planowanie i wdrażanie polityki ochrony środowiska - poradnik, praca zbiorowa, Warszawa, 2001,
44. Polskie studium różnorodności biologicznej - red. R. Andrzejewski i A. Weigle, NFOŚ, Warszawa, 1993,
45. Podstawowe problemy środowiska w Polsce. Raport wskaźnikowy - Biblioteka Monitoringu Środowiska, Warszawa, 2001,
46. Poradnik - Metody badania i rozpoznawania wpływu na środowisko gruntowo-wodne składowisk odpadów stałych - Ministerstwo Środowiska, Warszawa, 2000,
47. Przegląd realizacji przez Polskę konwencji międzynarodowych i porozumień wielostronnych i dwustronnych w zakresie ochrony środowiska - materiał dla komisji sejmowej - Ministerstwo Środowiska, Warszawa, kwiecień 2002,
48. Przestrzeń ekologiczna dla Polski i Europy - praca zbiorowa, Instytut na Rzecz Ekorozwoju, Warszawa, 1997,
49. Ośrodek współpracy z państwami o transformującej się gospodarce OECD: Przeglądy ekologiczne - Polska, Paryż, 1995,

50. Rejestry uwalniania i transferu zanieczyszczeń (PRTR) jako instrument realizacji polityki ekologicznej - praca zbiorowa pod redakcją J. Jędroški, Wrocław, 2001,
51. Sektorowy program operacyjny ochrona środowiska i gospodarka wodna - tekst wstępny, Ministerstwo Środowiska, Warszawa, czerwiec 2002,
52. Stan uszkodzenia lasów w Polsce w 2000 roku na podstawie badań monitoringowych - Biblioteka Monitoringu Środowiska, Warszawa, 2001,
53. Wawrzoniak J., Małachowska J., Wójcik J., Liwińska A., Stan uszkodzenia lasów w Polsce w 1995 roku na podstawie badań monitoringowych - PIOŚ, Warszawa, 1996,
54. Wykorzystanie odnawialnych źródeł energii na szczeblu lokalnym - poradnik, praca zbiorowa pod redakcją G. Wiśniewskiego, Suwałki, 1999,
55. Wytyczne sporządzania programów ochrony środowiska na szczeblu regionalnym i lokalnym - projekt, Ministerstwo Środowiska, Warszawa, lipiec 2002,
56. Zalesianie terenów porolnych - praca zbiorowa pod redakcją A. Gorzelaka:, Warszawa, 1999,
57. Zanieczyszczenie środowiska hałasem w świetle badań WIOŚ w 1995 roku - praca zbiorowa, PIOŚ Warszawa, 1996,
58. Stan zdrowotny lasów w Polsce w 2001 r. - Biblioteka Monitoringu Środowiska, Warszawa, 2002,
59. Zbiór przepisów i procedur dotyczących bezpiecznego postępowania z wyrobami zawierającymi azbest - Ministerstwo Gospodarki, Warszawa, 2001,
60. Informacja Podlaskiego Wojewódzkiego Inspektora Ochrony Środowiska w Białymstoku o stanie środowiska na terenie powiatu łomżyńskiego za rok 2012,
61. Raport o stanie środowiska na obszarze województwa podlaskiego w latach 2011-2012 – WIOŚ w Białymstoku,
62. Ocena stanu ekologicznego, potencjału ekologicznego, stanu chemicznego i stanu wód powierzchniowych województwa podlaskiego w latach 2010-2012 (ocena w punktach pomiarowo-kontrolnych) – WIOŚ w Białymstoku,
63. Rozporządzenie Ministra Środowiska z dnia 14 czerwca 2007 r. w sprawie dopuszczalnych poziomów hałasu w środowisku (Dz. U. z 2012 poz.1109),
64. Rozporządzenie Ministra Środowiska z dnia 30 kwietnia 2008r. w sprawie kryteriów oceny wystąpienia szkody w środowisku (Dz. U. z 2008 r. Nr 82, poz. 501),
65. Rozporządzenie Ministra Środowiska z dnia 4 czerwca 2008 r. w sprawie rodzajów działań naprawczych oraz warunków i sposobu ich prowadzenia (Dz. U. z 2008 r. Nr 103, poz. 664),
66. Strony internetowe [www.gios.gov.pl](http://www.gios.gov.pl) ,
67. Strony internetowe [www.sniadowo.powiatlomzynski.pl](http://www.sniadowo.powiatlomzynski.pl) ,
68. Strony internetowe [www.mos.gov.pl](http://www.mos.gov.pl),
69. Strony internetowe [www.farmer.pl](http://www.farmer.pl),
70. Strony internetowe [www.minrol.gov.pl](http://www.minrol.gov.pl),
71. Strony internetowe [www.rpowp.wrotapodlasia.pl](http://www.rpowp.wrotapodlasia.pl),
72. Strony internetowe [www.pomorskie-eu.pl](http://www.pomorskie-eu.pl),
73. Strony internetowe [www.efs.gov.pl](http://www.efs.gov.pl),

74. Strony internetowe [www.mir.gov.pl](http://www.mir.gov.pl).

## **SPIS SCHEMATÓW**

Schemat nr 1 Priorytety Polityki Ekologicznej Państwa na lata 2009-2012 z perspektywą do roku 2016.....	6
Schemat nr 2 Powiązania Programu Ochrony Środowiska z innymi dokumentami.....	8
Schemat nr 3 Zarządzanie Programem.....	9

## **SPIS MAP**

Mapa nr 1 Położenie gminy Śniadowo na tle powiatu łomżyńskiego.....	10
Mapa nr 2 Mapa gminy Śniadowo .....	11
Mapa nr 3 Stan czystości wód powierzchniowych na terenie Zielonych Płuc Polskich.....	15
Mapa nr 4 Stan środowiska na terenie województwa podlaskiego.....	33

## **SPIS WYKRESÓW**

Wykres nr 1 Udział mieszkańców gminy Śniadowo na tle ludności powiatu łomżyńskiego.....	12
Wykres nr 2 Struktura użytkowania gruntów w gminie Śniadowo.....	13

## **SPIS TABEL**

Tabela nr 1 Zestawienie obiektów z obszaru gminy Śniadowo wpisanych do rejestru zabytków.....	18
---	----