

UCHWAŁA NR XIV.99.2020
RADY GMINY ŚNIADOWO

z dnia 27 lutego 2020 r.

w sprawie uchwalenia miejscowego planu zagospodarowania przestrzennego terenów eksploatacji kruszywa naturalnego w obrębie wsi Stare Duchny

Na podstawie art. 18 ust. 2 pkt 5 ustawy z dnia 8 marca 1990 r. o samorządzie gminnym (Dz.U. z 2019 r. poz. 506 z późn. zm.), art. 7 ust. 1 i 2 ustawy z dnia 3 lutego 1995 r. o ochronie gruntów rolnych i leśnych (Dz.U. z 2017 r. poz. 1161) oraz art. 20 i art. 29 ustawy z dnia 27 marca 2003 r. o planowaniu i zagospodarowaniu przestrzennym (Dz. U. z 2020 r. poz. 293), w wykonaniu Uchwały Nr XXXV.233.2018 Rady Gminy Śniadowo z dnia 27 września 2018 r. w sprawie przystąpienia do sporządzenia miejscowego planu zagospodarowania przestrzennego terenów eksploatacji kruszywa naturalnego w obrębie wsi Stare Duchny uchwala się, co następuje:

ROZDZIAŁ 1.
Przepisy ogólne

§ 1. Stwierdza się, że miejscowy plan zagospodarowania przestrzennego terenów eksploatacji kruszywa naturalnego w obrębie wsi Stare Duchny nie narusza ustaleń Studium uwarunkowań i kierunków zagospodarowania przestrzennego gminy Śniadowo uchwalonego Uchwałą Nr III/21/02 Rady Gminy Śniadowo z dnia 30 grudnia 2002 roku, zmienionego uchwałami Rady Gminy Śniadowo: Nr VII/57/2011 z dnia 29 września 2011 roku, Nr XIII/98/2012 z dnia 16 maja 2012 roku, Nr XIV.109.2012 z dnia 20 czerwca 2012 roku, Nr III.19.2014 z dnia 30 grudnia 2014 roku, Nr V.46.2019 z dnia 21 marca 2019 roku i Nr X.70.2019 z dnia 13 września 2019 roku.

§ 2. 1. Uchwala się miejscowy plan zagospodarowania przestrzennego terenów eksploatacji kruszywa naturalnego w obrębie wsi Stare Duchny o powierzchni około 7,24 ha, zwany dalej planem.

2. Granice obszaru objętego planem określa rysunek planu stanowiący załącznik Nr 1 do niniejszej uchwały.

§ 3. Integralnymi częściami niniejszej uchwały są:

1) załącznik Nr 1 – rysunek planu sporządzony na mapie w skali 1:2000 zatytułowany

„Miejscowy plan zagospodarowania przestrzennego terenów eksploatacji kruszywa naturalnego w obrębie wsi Stare Duchny”;

2) załącznik Nr 2 – rozstrzygnięcie o sposobie rozpatrzenia uwag do projektu planu;

3) załącznik Nr 3 – rozstrzygnięcie o sposobie realizacji zapisanych w planie inwestycji z zakresu infrastruktury technicznej, które należą do zadań własnych gminy oraz zasadach ich finansowania.

§ 4. Ustalenia planu są zawarte w formie ustaleń tekstowych stanowiących treść niniejszej uchwały oraz na rysunku planu stanowiącym załącznik Nr 1 do uchwały.

§ 5. Na rysunku planu stanowiącym załącznik Nr 1 do niniejszej uchwały następujące oznaczenia graficzne są ustaleniami obowiązującymi:

1) granice obszaru objętego planem;

2) linie rozgraniczające tereny o różnym przeznaczeniu lub różnych zasadach zagospodarowania;

3) symbole przeznaczenia terenów wydzielonych liniami rozgraniczającymi;

4) nieprzekraczalne linie zabudowy.

§ 6. 1. Plan określa:

1) przeznaczenie terenów oraz linie rozgraniczające tereny o różnym przeznaczeniu lub różnych zasadach zagospodarowania;

2) zasady ochrony i kształtowania ładu przestrzennego;

3) zasady ochrony środowiska i przyrody oraz zasady ochrony i kształtowania krajobrazu;

4) wymagania wynikające z potrzeb kształtowania przestrzeni publicznych;

5) zasady kształtowania zabudowy, maksymalną wielkość zabudowy oraz linie zabudowy i gabaryty obiektów;

6) granice obszarów wymagających przekształceń i rekultywacji;

- 7) granice i sposoby zagospodarowania terenów lub obiektów podlegających ochronie na podstawie odrębnych przepisów, terenów górniczych i obszarów osuwania się mas ziemnych;
- 8) szczególne warunki zagospodarowania terenów oraz ograniczenia w ich użytkowaniu, w tym zakaz zabudowy;
- 9) zasady modernizacji, rozbudowy i budowy systemów komunikacji i infrastruktury technicznej;
- 10) wymagania z zakresu ochrony przeciwpożarowej;
- 11) przeznaczenie terenów leśnych na cele nierolnicze i nieleśne;
- 12) stawki procentowe, na podstawie których ustala się opłatę, o której mowa w art. 36 ust. 4 ustawy o planowaniu i zagospodarowaniu przestrzennym.

2. Plan nie określa:

- 1) zasad ochrony dziedzictwa kulturowego i zabytków, w tym krajobrazów kulturowych, oraz dóbr kultury współczesnej – na obszarze objętym planem nie występują i nie są wskazane do objęcia ochroną;
- 2) wskaźników zagospodarowania terenu, maksymalnej i minimalnej intensywności zabudowy jako wskaźnika powierzchni całkowitej zabudowy w odniesieniu do powierzchni działki budowlanej, minimalnego udziału procentowego powierzchni biologicznie czynnej w odniesieniu do powierzchni działki budowlanej, minimalnej liczby miejsc do parkowania, w tym miejsc przeznaczonych na parkowanie pojazdów zaopatrzonych w kartę parkingową i sposobu ich realizacji – nie zachodzi taka potrzeba;
- 3) granic i sposobów zagospodarowania obszarów szczególnego zagrożenia powodzią, krajobrazów priorytetowych określonych w audycie krajobrazowym oraz w planach zagospodarowania przestrzennego województwa – nie występują i nie są określone;
- 4) szczegółowych zasad i warunków scalania i podziału nieruchomości objętych planem miejscowym – na obszarze objętym planem nie wyznacza się obszarów wskazanych do objęcia procedurą scalania i podziału nieruchomości w rozumieniu przepisów ustawy o gospodarce nieruchomościami;
- 5) sposobów i terminów tymczasowego zagospodarowania, urządzania i użytkowania terenów – nie zachodzi taka potrzeba.

§ 7. Celem planu jest:

- 1) przeznaczenie gruntów leśnych pod powierzchnią eksploatację kruszywa;
- 2) wykorzystanie zasobów środowiska przyrodniczego oraz określenie zasad zagospodarowania terenów minimalizujących skutki wpływu eksploatacji na środowisko.

§ 8. 1. Ilekroć w dalszych przepisach niniejszej Uchwały jest mowa o:

- 1) terenie - należy przez to rozumieć teren wyznaczony na rysunku planu liniami rozgraniczającymi i oznaczony symbolem przeznaczenia;
- 2) linii rozgraniczającej - należy przez to rozumieć linie oddzielające tereny o różnym przeznaczeniu lub różnych zasadach zagospodarowania;
- 3) przeznaczeniu lub funkcji terenu - należy przez to rozumieć sposób zagospodarowania terenu;
- 4) przeznaczeniu podstawowym - należy przez to rozumieć takie przeznaczenie, które powinno przeważać na danym terenie wyznaczonym liniami rozgraniczającymi – główny sposób zagospodarowania terenu;
- 5) przeznaczeniu uzupełniającym lub dopuszczalnym - należy przez to rozumieć przeznaczenie towarzyszące przeznaczeniu podstawowemu, które nie zmienia generalnego charakteru zagospodarowania terenu, a je uzupełnia i wzbogaca;
- 6) symbolu przeznaczenia terenu - należy przez to rozumieć numeryczne i literowe oznaczenie terenu wyznaczonego liniami rozgraniczającymi określające jego przeznaczenie podstawowe;
- 7) nieprzekraczalnej linii zabudowy - należy przez to rozumieć linię, której nie może przekroczyć ściana budynku lub jego najdalej wysunięte elementy i innych obiektów budowlanych;
- 8) zabudowie - należy przez to rozumieć budynki oraz inne kubaturowe obiekty budowlane związane z eksploatacją kopaliny;
- 9) wysokości zabudowy - należy przez to rozumieć wysokość budynku wyrażoną w liczbie kondygnacji nadziemnych lub w metrach od poziomu terenu (przy najniższym położonym wejściu do budynku na I kondygnacji nadziemnej) do najwyższej położonej krawędzi dachu;

- 10) działalności produkcyjno-usługowej - należy przez to rozumieć działalność związaną z wydobywaniem, przeróbką i uszlachetnianiem wydobywanej kopaliny;
- 11) pasie ochronnym - należy przez to rozumieć pas terenu, w granicach którego ze względu na ochronę terenów sąsiednich nienależących do użytkownika wyrobiska, wydobywanie kopalin nie może być prowadzone, albo może być dozwolone tylko w sposób zapewniający ochronę terenów sąsiednich;
- 12) rekultywacji terenu - należy przez to rozumieć nadanie lub przywrócenie zdegradowanemu terenowi wartości użytkowych lub przyrodniczych przez właściwe ukształtowanie rzeźby, uregulowanie stosunków wodnych, odtworzenie pokrywy glebowej, umocnienie skarp oraz odbudowanie lub zbudowanie niezbędnych dróg.

2. Pojęcia niezdefiniowane w ust. 1, a których znaczenie definiują przepisy odrębne, należy interpretować zgodnie z ich znaczeniem określonym w tych przepisach według stanu prawnego obowiązującego w dniu uchwalenia planu.

ROZDZIAŁ 2.

Przeznaczenie terenów, parametry i wskaźniki kształtowania zabudowy oraz zagospodarowania terenów, w tym linie zabudowy, gabaryty obiektów i wskaźniki intensywności zabudowy

§ 9. 1. Przedmiotem planu są:

- 1) teren powierzchniowej eksploatacji kruszywa oznaczony na rysunku planu symbolem PG;
- 2) teren komunikacji oznaczony na rysunku planu symbolem KD-D.

2. Dla terenu powierzchniowej eksploatacji kruszywa o powierzchni około 7,1 ha, oznaczonego na rysunku planu symbolem PG, ustala się:

1) przeznaczenie terenu:

- a) przeznaczenie podstawowe – powierzchniowa eksploatacja kruszywa,
- b) przeznaczenie uzupełniające – działalność produkcyjno-usługowa związana z funkcją podstawową, obsługa komunikacyjna, urządzenia infrastruktury technicznej;

2) warunki zabudowy i zagospodarowania terenu:

- a) zagospodarowanie terenu zgodnie z planem zagospodarowania złoża i ruchem zakładu górniczego,
- b) dopuszcza się lokalizację obiektów i urządzeń związanych z wydobywaniem, przeróbką i uszlachetnianiem kopaliny oraz związanych z obsługą kopalni,
- c) zakaz innej zabudowy, niż wymienionej w lit. b;

3) parametry i wskaźniki kształtowania zabudowy oraz zagospodarowania terenu:

a) nieprzekraczalna linia zabudowy od linii rozgraniczającej:

- drogi publicznej gminnej, oznaczonej na rysunku planu symbolem KD-D – 10 m,
- drogi wewnętrznej dojazdowej położonej poza granicami planu, oznaczonej na rysunku planu symbolem KDW – 6 m,
- terenów leśnych – 15 m,

b) nieprzekraczalna wysokość zabudowy:

- budynku związanego z obsługą kopalni: jedna kondygnacja nadziemna o wysokości do 7 m,
- obiektów produkcyjno-usługowych – w dostosowaniu do potrzeb technologicznych,

c) geometria dachów:

- budynku związanego z obsługą kopalni: płaski lub dwuspadowy o jednakowym kącie nachylenia głównych połaci dachowych do 40°,
- obiektów produkcyjno-usługowych: nie określa się.

3. Dla terenu komunikacji oznaczonego na rysunku planu symbolem KD-D ustala się szerokość w istniejących liniach rozgraniczających.

ROZDZIAŁ 3.

Zasady ochrony i kształtowania ład przestrzennego

§ 10. Ustala się zasady ochrony i kształtowania ład przestrzennego:

- 1) zachowanie pasów ochronnych od dróg oraz gruntów leśnych o szerokościach zgodnie z przepisami odrębnymi;
- 2) sukcesywna rekultywacja terenu poeksploatacyjnego.

ROZDZIAŁ 4.

Zasady ochrony środowiska i przyrody oraz zasady ochrony i kształtowania krajobrazu

§ 11. 1 Tereny objęte planem położone są w granicach ustalonego w Planie zagospodarowania przestrzennego województwa podlaskiego korytarza ekologicznego GKPN-3A Przełomowa Dolina Narwi - Puszcza Biała, w którym obowiązują następujące zasady zagospodarowania:

- 1) obowiązek obwałowania lub wygrodzenia terenów eksploatacji kruszywa celem zabezpieczenia przed wtargnięciem migrujących zwierząt;
- 2) sukcesywna rekultywacja terenu poeksploatacyjnego pozwalająca ograniczać wpływ kopalni na środowisko przyrodnicze.

2. W zakresie ochrony środowiska, przyrody oraz zasad ochrony i kształtowania krajobrazu ustala się:

- 1) zakaz prowadzenia działalności, która może powodować przekroczenia standardów jakości środowiska poza granicami terenu, do którego przedsiębiorca posiada tytuł prawny;
- 2) ochrona środowiska gruntowo-wodnego poprzez zakaz wprowadzania do wód lub do gruntu ścieków niespełniających warunków określonych w przepisach odrębnych;
- 3) ochrona powietrza atmosferycznego poprzez obowiązek przestrzegania dopuszczalnych stężeń zanieczyszczeń, zgodnie z obowiązującymi przepisami odrębnymi;
- 4) ochrona klimatu akustycznego poprzez ograniczanie rozprzestrzeniania się hałasu w środowisku;
- 5) ochrona powierzchni ziemi przed odpadami poprzez zakaz składowania w wyrobisku odpadów innych niż nieprzydatne frakcje kopaliny powstające w trakcie eksploatacji lub jej przeróbki i uszlachetniania;
- 6) przywracanie wartości użytkowych i krajobrazowych zdegradowanemu terenowi.

ROZDZIAŁ 5.

Wymagania wynikające z potrzeb kształtowania przestrzeni publicznych

§ 12. 1 Na obszarze objętym planem przestrzeń publiczną stanowi teren w liniach rozgraniczających drogi publicznej gminnej (KD-D).

2. W granicach przestrzeni publicznej obowiązuje zakaz zabudowy z wyłączeniem infrastruktury technicznej, elementów małej architektury, miejsc postojowych.

ROZDZIAŁ 6.

Granice obszarów wymagających przekształceń i rekultywacji

§ 13. 1. Granice obszaru wymagającego przekształceń i rekultywacji będą pokrywały się z granicami obszaru górniczego ustanowionego w koncesji na wydobycie kopaliny.

2. Rekultywacja terenu poeksploatacyjnego poprzez niwelowanie powierzchni, wyrównywanie i umacnianie skarp wyrobiska, formowanie zbiornika wodnego, odtwarzanie pokrywy glebowej itp.

3. Wykorzystanie do rekultywacji terenu poeksploatacyjnego nadkładu zgromadzonego na tymczasowych zwalówiskach oraz nieprzydatnych frakcji kopaliny powstających przy jej eksploatacji lub przeróbce i uszlachetnianiu, zgodnie z programem rekultywacji.

4. Rekultywacja terenu poeksploatacyjnego zgodnie z kierunkami i zasadami określonymi w stosownej decyzji właściwego organu administracji.

ROZDZIAŁ 7.

Granice i sposoby zagospodarowania terenów lub obiektów podlegających ochronie, ustalonych na podstawie odrębnych przepisów, terenów górniczych i zagrożonych osuwaniem się mas ziemnych

§ 14. 1. Na obszarze objętym planem nie występują formy ochrony przyrody w rozumieniu przepisów ustawy o ochronie przyrody.

2. Ustala się następujące zasady ochrony i zagospodarowania złoża kopaliny:

- 1) prowadzenie eksploatacji przy zastosowaniu środków ograniczających szkody w środowisku, przy zapewnieniu racjonalnego wydobycia i zagospodarowania kopaliny;

- 2) obowiązek zachowania pasów ochronnych od dróg i terenów niestanowiących własności przedsiębiorcy, zgodnie z przepisami odrębnymi;
- 3) zapewnienie bezpieczeństwa powszechnego poprzez właściwie prowadzoną eksploatację kruszywa i zabezpieczenie skarp wyrobiska przed osuwaniem się mas ziemnych oraz wykonanie obwałowania lub ogrodzenia i umieszczenie tablic informacyjno-ostrzegawczych;
- 4) gromadzenie zdejmowanej warstwy gleby i nadkładu oraz nieprzydatnych frakcji surowca powstających przy eksploatacji i sortowaniu kopaliny na tymczasowych zwałowiskach, celem wykorzystania ich do rekultywacji terenu poeksploatacyjnego, zgodnie z programem rekultywacji.

ROZDZIAŁ 8.

Szczególne warunki zagospodarowania terenów oraz ograniczenia w ich użytkowaniu, w tym zakaz zabudowy

§ 15. Na obszarze objętym planem ustala się zakaz zabudowy z wyłączeniem:

- 1) zabudowy i urządzeń związanych z wydobywaniem, przeróbką i uszlachetnianiem kopaliny;
- 2) dróg niezbędnych do obsługi komunikacyjnej kopalni;
- 3) inwestycji z zakresu infrastruktury technicznej.

ROZDZIAŁ 9.

Zasady modernizacji, rozbudowy i budowy systemów komunikacji i infrastruktury technicznej

§ 16. 1 W zakresie komunikacji ustala się następujące zasady:

- 1) obsługa komunikacyjna terenu kopalni:
 - a) z istniejącej drogi publicznej gminnej oznaczonej na rysunku planu symbolem KD-D,
 - b) z planowanych dróg zakładowych;
- 2) włączenia dróg zakładowych do drogi publicznej w postaci zjazdów bezwzględnie podporządkowanych;
- 3) utrzymanie w dobrym stanie technicznym dróg obsługujących teren kopalni.

2. W zakresie zaopatrzenia w wodę ustala się:

- 1) do celów socjalno-bytowych z beczkowni lub z własnego ujęcia;
- 2) do celów produkcyjnych z powstałego zbiornika wodnego;
- 3) do celów przeciwpożarowych ze wszystkich możliwych źródeł.

3. W zakresie odprowadzania ścieków sanitarnych i technologicznych oraz wód opadowych ustala się:

- 1) odprowadzanie ścieków sanitarnych do szczelnego zbiornika bezodpływowego sytuowanego na terenie obsługi technicznej kopalni z okresowym wywozem ścieków do punktu zlewnego przy oczyszczalni ścieków;
- 2) odprowadzanie wód technologicznych do gruntu lub do zbiornika powstałego w wyniku eksploatacji, po wstępnym oczyszczeniu w stopniu wymaganym w przepisach odrębnych;
- 3) odprowadzanie wód opadowych do gruntu lub do zbiornika wodnego.

4. W zakresie zaopatrzenia w energię elektryczną w zależności od potrzeb z agregatu prądotwórczego.

5. W zakresie zaopatrzenia w energię cieplną – nie zachodzi potrzeba.

6. W zakresie gospodarki odpadami ustala się obowiązek segregacji i składowania odpadów komunalnych w miejscach do tego przeznaczonych oraz ich zagospodarowanie zgodnie z przepisami lokalnymi.

ROZDZIAŁ 10.

Wymagania w zakresie ochrony przeciwpożarowej

§ 17. W zakresie ochrony przeciwpożarowej ustala się:

- 1) na terenie objętym planem nie przewiduje się zakładu o zwiększonym lub dużym ryzyku wystąpienia poważnych awarii, o których mowa w przepisach odrębnych;
- 2) zapewnienie właściwej ochrony przeciwpożarowej i zabezpieczenia przeciwpożarowego budynków oraz sąsiadujących terenów leśnych, zgodnie z przepisami odrębnymi;
- 3) zapewnienie zaopatrzenia w wodę do celów przeciwpożarowych.

- 4) zaprojektowanie dróg pożarowych umożliwiających dojazd i dostęp dla jednostek ratowniczo-gaśniczych straży pożarnej.

ROZDZIAŁ 11.

Przeznaczenie gruntów na cele nierolnicze i nieleśne

§ 18. Przeznacza się na cele nierolnicze i nieleśne grunty leśne sklasyfikowane jako użytki leśne klasy LsV o powierzchni 5,5998 ha i klasy LsVI o powierzchni 1,4802 ha na które uzyskano zgodę Marszałka Województwa Podlaskiego – decyzja znak: DGN III.7151.22.1.2019 z dnia 29 października 2019 r.

ROZDZIAŁ 12.

Stawki procentowe, na podstawie których ustala się opłatę, o której mowa w art. 36 ust.4 ustawy o planowaniu i zagospodarowaniu przestrzennym

§ 19. Ustala się stawki procentowe służące naliczaniu opłaty z tytułu wzrostu wartości nieruchomości w związku z uchwaleniem planu:

- 1) dla terenu powierzchniowej eksploatacji kruszywa oznaczonego symbolem PG – w wysokości 30 % (słownie trzydzieści procent);
- 2) dla terenu komunikacji oznaczonego symbolem KD-D – w wysokości 0,5 % (słownie: pół procentu).

ROZDZIAŁ 13.

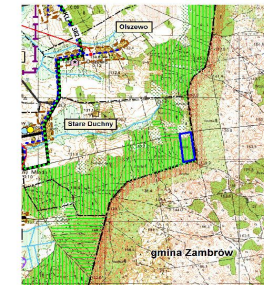
Przepisy końcowe


§ 20. Wykonanie niniejszej uchwały powierza się Wójtowi Gminy Śniadowo.


§ 21. Uchwała wchodzi w życie po upływie 14 dni od daty jej ogłoszenia w Dzienniku Urzędowym Województwa Podlaskiego.

A scale bar labeled "metry" with markings at 0, 40, and 80. The bar is divided into segments: a white segment from 0 to 20, a black segment from 20 to 40, and a white segment from 40 to 80.

**WYRYS ZE STUDIUM UWARUNKOWAŃ I KIERUNKÓW
ZAGOSPODAROWANIA PRZESTRZENNEGO
GMINY ŚNIAĐOWO**



 GRANICE OBSZARU OBJĘTEGO OPRACOWANIEM

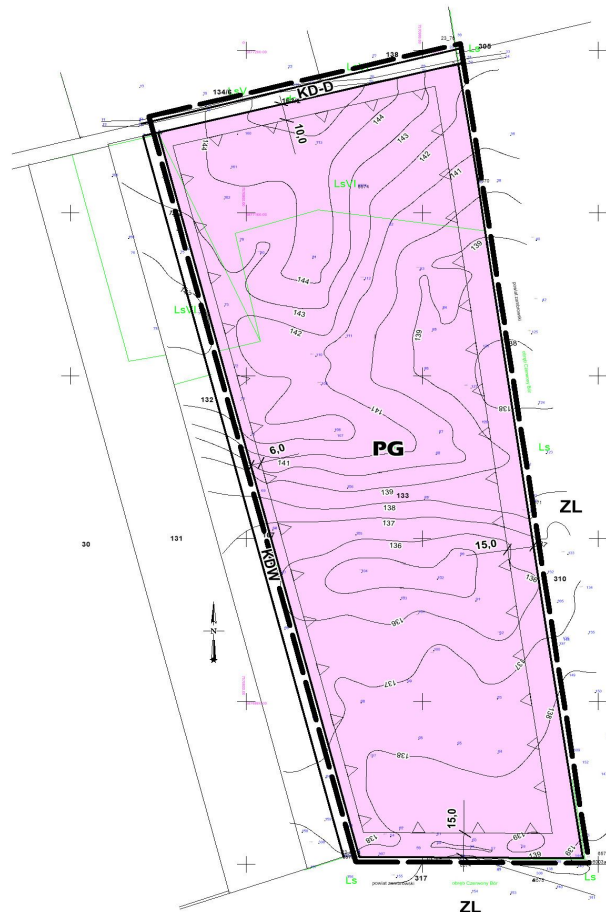
 OBSZARY LEŚNE

PRZEZNACZENIE TERENÓW

KD-D TEREN DROGI PUBLICZNEJ

 GRANICE OBSZARU OBJĘTEGO PLANEM
NIEPRZEKRACZALNE LINIE ZABUDOWY

ZL TERENY LASÓW

[illegible]

Załącznik Nr 2 do uchwały Nr XIV.99.2020

Rady Gminy Śniadowo

z dnia 27 lutego 2020 r.

**określający sposób rozpatrzenia uwag wniesionych
do projektu miejscowego planu zagospodarowania przestrzennego terenów eksploatacji kruszywa
naturalnego w obrębie wsi Stare Duchny**

Na podstawie art. 20 ust. 1 ustawy z dnia 27 marca 2003 roku o planowaniu i zagospodarowaniu przestrzennym (Dz. U. z 2020 r., poz. 293) Rada Gminy Śniadowo nie rozpatrywała uwag do projektu miejscowego planu zagospodarowania przestrzennego terenów eksploatacji kruszywa naturalnego w obrębie wsi Stare Duchny.

Przewodniczący Rady

w sprawie rozstrzygnięcia o sposobie realizacji zapisanych w miejscowym planie zagospodarowania przestrzennego terenów eksploatacji kruszywa naturalnego w obrębie wsi Stare Duchny inwestycji z zakresu infrastruktury technicznej, które należą do zadań własnych gminy oraz zasady ich finansowania

Na podstawie art. 20 ust. 1 ustawy z dnia 27 marca 2003 roku o planowaniu i zagospodarowaniu przestrzennym (Dz. U. z 2020 r. poz. 293), art. 7 ust. 1 pkt 2 i 3 ustawy z dnia 8 marca 1990 roku o samorządzie gminnym (Dz. U. z 2019 r. poz. 506 z późn. zm.) i art. 216 ust. 2 pkt 1 ustawy z dnia 27 sierpnia 2009 roku o finansach publicznych (Dz. U. z 2019 r. poz. 869 z późn. zm.) Rada Gminy Śniadowo stwierdza, że na terenach objętych miejscowym planem zagospodarowania przestrzennego terenów eksploatacji kruszywa naturalnego w obrębie wsi Stare Duchny nie przewiduje się realizacji inwestycji z zakresu infrastruktury technicznej, które należą do zadań własnych gminy.

Przewodniczący Rady