

## Opis przedmiotu zamówienia

### 1. Przygotowanie audytów energetycznych dla budynków użyteczności publicznej na terenie gminy Śniadowo

#### 1.1 Lokalizacja projektu

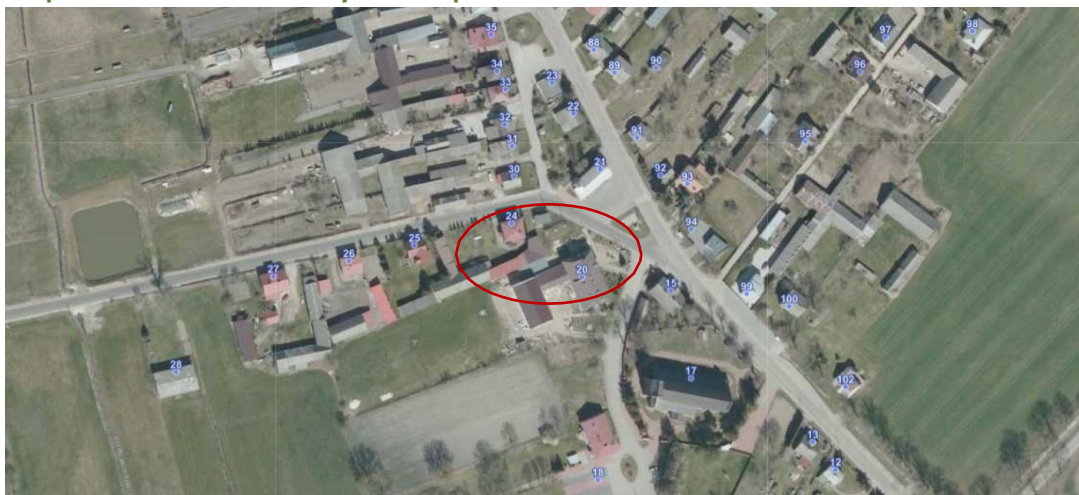
Projekt dotyczy opracowania audytów energetycznych dla czterech budynków użyteczności publicznej znajdujących się na terenie gminy Śniadowo. Opracowane zostaną audyty dla budynku Zespołu Szkolno-Przedszkolnego w Szczepankowie oraz Zespołu Szkolno-Przedszkolnego w Śniadowie, a także Budynku Urzędu Gminy A i C. Wszystkie budynki znajdują się na terenie Gminy Śniadowo w województwie podlaskim.

#### *Lokalizacja projektu*

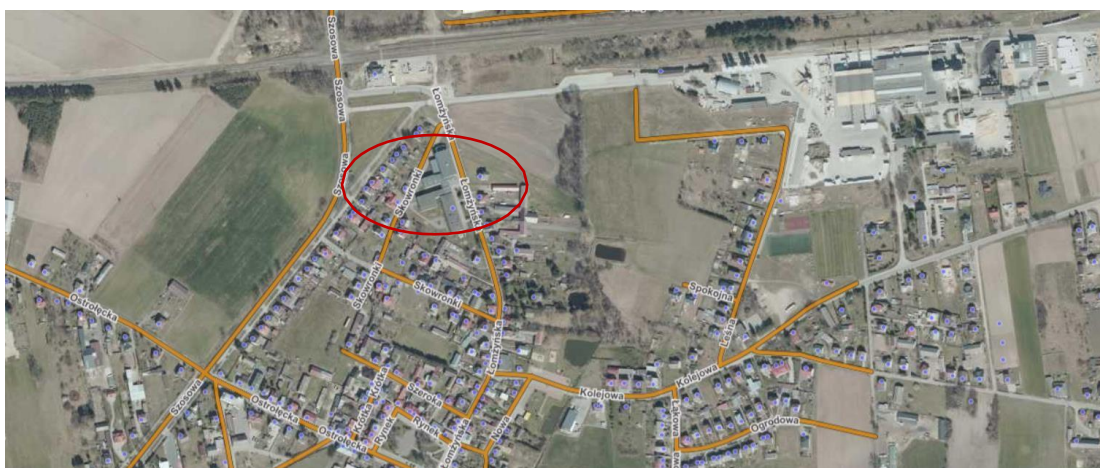
<b>Zespół Szkolno-Przedszkolny w Szczepankowie</b>	
<b>Województwo</b>	podlaskie
<b>Powiat</b>	łomżyński
<b>Gmina</b>	Śniadowo
<b>Miejscowość</b>	Szczepankowo 20
<b>Nr działki</b>	1049/2
<b>Obręb ewidencyjny</b>	Śniadowo 0030
<b>Jednostka ewidencyjna</b>	200707_2
<b>Zespół Szkolno-Przedszkolny w Śniadowie</b>	
<b>Województwo</b>	podlaskie
<b>Powiat</b>	łomżyński
<b>Gmina</b>	Śniadowo
<b>Miejscowość</b>	Śniadowo ul. Łomżyńska 29
<b>Nr działki</b>	316
<b>Obręb ewidencyjny</b>	Śniadowo 0032
<b>Jednostka ewidencyjna</b>	200707_2
<b>Budynek Urzędu Gminy A oraz B</b>	
<b>Województwo</b>	podlaskie
<b>Powiat</b>	łomżyński
<b>Gmina</b>	Śniadowo
<b>Miejscowość</b>	Śniadowo ul. Ostrołęcka 11
<b>Nr działki</b>	286/5
<b>Obręb ewidencyjny</b>	Śniadowo 0032
<b>Jednostka ewidencyjna</b>	200707_2

Źródło: Opracowanie własne.

### Zespół Szkolno-Przedszkolny w Szczepankowie



### Zespół Szkolno-przedszkolny w Śniadowie



### Urzędu Gminy A oraz B



Źródło: <http://mapy.geoportal.gov.pl>

### Zespół Szkolno-Przedszkolny w Szczepankowie

Budynek Zespołu Szkolno-Przedszkolnego w Szczepankowie wymaga przeprowadzenia termomodernizacji. W skład zabudowań Zespołu Szkolno-Przedszkolnego w Szczepankowie wchodzi budynek dydaktyczny oddany do użytku w 2001r. oraz sala gimnastyczna wraz z łącznikiem oddana do użytku w 2020r. Całość ogrzewana jest z własnej kotłowni olejowej usytuowanej w podpiwniczeniu budynku. Budynki są w dobrym stanie technicznym. Ze względu na zastosowane rozwiązania konstrukcyjne oraz jakość stosowanych pod koniec XX wieku materiałów budowlanych budynek dydaktyczny użytkowany od 2001r. wymaga podjęcia prac zapewniających ograniczenie strat dostarczanego ciepła. Elewacja budynku wymaga docieplenia oraz napraw, ponieważ jest w złym stanie, przez co generowane są duże straty ciepła. Docieplenia wymagają również ściany na gruncie budynku oraz strop pod poddaszem i stropodach, ponieważ wszystkie te elementy nie spełniają obecnych wymagań wartości współczynnika przenikania ciepła. Budynek generuje dużą emisję CO<sub>2</sub> do atmosfery przez stary system grzewczy, w związku z czym w ramach realizacji projektu przewiduje się modernizację tej instalacji grzewczej.

Planowany zakres prac w celu przeprowadzenia przyszłej kompleksowej termomodernizacji:

1. Wykonanie elewacji zewnętrznej z dociepleniem budynku dydaktycznego.
2. Wymiana stolarki okiennej i drzwiowej.
3. Docieplenie stropu pierwszej kondygnacji w budynku dydaktycznym.
4. Wykonanie poddasza użytkowego z dociepleniem konstrukcji dachu z przeznaczeniem na pomieszczenia dydaktyczne.
5. Wymiana więźby dachowej i pokrycia dachu z montażem okien dachowych.
6. Montaż paneli fotowoltaicznych o minimalnej mocy 25 kW.
7. Rozbudowa instalacji centralnego ogrzewania w pomieszczeniach na drugiej kondygnacji.
8. Montaż alternatywnych źródeł ciepła poprzez instalację pompy ciepła (systemu pomp ciepła).

#### Parametry techniczne budynku:

- Powierzchnia użytkowa szkoły wraz z salą gimnastyczną : 1326,37 m<sup>2</sup>;
- Powierzchnia użytkowa szkoły: 883 m<sup>2</sup>;
- Powierzchnia zabudowy szkoły: 476,7 m<sup>2</sup>;
- Powierzchnia zabudowy sali gimnastycznej: 548,7 m<sup>2</sup>;
- Kubatura sali gimnastycznej: 2928,39 m<sup>3</sup>;
- Kubatura szkoły: 4670 m<sup>3</sup>.



*Stan obecny budynku Zespołu Szkolno-Przedszkolnego w Szczepankowie*













Źródło: Dokumentacja fotograficzna własna

### Zespół Szkolno-przedszkolny w Śniadowie

Budynek Zespołu Szkolno-Przedszkolnego w Śniadowie wymaga przeprowadzenia termomodernizacji. Budynek został wybudowany w XX wieku w starej technologii. Ogrzewanie obiektu odbywa się z kotłowni zewnętrznej zasilanej olejem opałowym. Elewacja budynku wymaga docieplenia oraz napraw, ponieważ jest w złym stanie, przez co generowane są duże straty ciepła. Docieplenia wymagają również ściany na gruncie budynku oraz strop pod poddaszem i stropodach, ponieważ wszystkie te elementy nie spełniają obecnych wymagań wartości współczynnika przenikania ciepła. Budynek generuje dużą emisję CO<sub>2</sub> do atmosfery przez stary system grzewczy, w związku z czym w ramach realizacji projektu przewiduje się modernizację tej instalacji grzewczej.

Planowany zakres prac w celu przeprowadzenia przyszłej kompleksowej termomodernizacji:

- 1) wymianę stolarki okiennej i drzwiowej,
- 2) ocieplenie budynku - wykonanie elewacji w metodzie lekka-mokra,
- 3) wymiana instalacji centralnego ogrzewania,
- 4) wymiana grzejników,
- 5) wymiana stropów drewnianych na stropy żelbetowe,
- 6) ocieplenie poddasza,
- 7) ocieplenie stropodachu z pokryciem na sali gimnastycznej i łączniku,
- 8) izolacja przeciwwilgociowa ścian fundamentowych,
- 9) kotłownia: ogrzewanie gazowe,

10) montaż instalacji OZE – fotowoltaika min. 50 kW.

**Parametry techniczne budynku:**

- Powierzchnia zabudowy: 1716,00 m<sup>2</sup>
- Powierzchnia użytkowa: 2457,00 m<sup>2</sup>
- Kubatura: 14.224,00 m<sup>3</sup>

*Stan obecny budynku Zespołu Szkolno-Przedszkolnego w Śniadowie*







Źródło: Dokumentacja fotograficzna własna

### Budynek Urzędu Gminy A

Budynek A Urzędu Gminy w Śniadowie wymaga przeprowadzenia termomodernizacji. Budynek został wybudowany w latach trzydziestych XX wieku. Jest to budynek przedwojenny, wybudowany w starej technologii. Ogrzewanie obiektu odbywa się z kotłowni zewnętrznej zasilanej olejem opałowym. Elewacja budynku wymaga docieplenia oraz napraw, ponieważ jest w złym stanie, przez co generowane są duże straty ciepła. Docieplenia wymagają również ściany na gruncie budynku oraz strop pod poddaszem i stropodach, ponieważ wszystkie te elementy nie spełniają obecnych wymagań wartości współczynnika przenikania ciepła. Budynek generuje dużą emisję CO<sub>2</sub> do atmosfery przez stary system grzewczy (kotły olejowe), w związku z czym w ramach realizacji projektu przewiduje się modernizację tej instalacji grzewczej.

Planowany zakres prac w celu przeprowadzenia przyszłej kompleksowej termomodernizacji:

- 1) przebudowa parteru ze stropem żelbetowym i nadbudową o poddasze użytkowe,
- 2) wymiana więźby dachowej, przykrycia z dociepleniem poddasza i stropu parteru,
- 3) wymiana stolarki okiennej i drzwiowej,

- 4) wykonanie elewacji zewnętrznej z dociepleniem ścian,
- 5) wymiana wewnętrznej instalacji centralnego ogrzewania,
- 6) montaż paneli fotowoltaicznych o mocy minimum 20 kW.

**Parametry techniczne budynku:**

- powierzchnia zabudowy: 226,00 m<sup>2</sup>
- powierzchnia użytkowa: 226,00 m<sup>2</sup>
- kubatura: 1323 m<sup>3</sup>

*Rysunek 7 Stan obecny budynku A Urzędu Gminy w Śniadowie*







Źródło: Dokumentacja fotograficzna własna

### **Budynek Urzędu Gminy C**

Budynek C Urzędu Gminy w Śniadowie wymaga przeprowadzenia termomodernizacji. Budynek został wybudowany w latach dziewięćdziesiątych XX wieku. Jest to budynek wybudowany w starej technologii. Ogrzewanie obiektu odbywa się z kotłowni zewnętrznej zasilanej olejem opałowym. Elewacja budynku wymaga docieplenia oraz napraw, ponieważ jest w złym stanie, przez co generowane są duże straty ciepła. Docieplenia wymagają również ściany na gruncie budynku oraz strop pod poddaszem i stropodach, ponieważ wszystkie te elementy nie spełniają obecnych wymagań wartości współczynnika przenikania ciepła. Budynek generuje dużą emisję CO<sub>2</sub> do atmosfery przez stary system grzewczy (kotły olejowe), w związku z czym w ramach realizacji projektu przewiduje się modernizację tej instalacji grzewczej.

Planowany zakres prac w celu przeprowadzenia przyszłej kompleksowej termomodernizacji:

- 1) wymiana przykrycia dachowego z dociepleniem poddasza i stropu parteru,
- 2) wymiana stolarki okiennej, drzwiowej i drzwi garażowych,
- 3) wykonanie elewacji zewnętrznej z dociepleniem ścian,
- 4) wymiana wewnętrznej instalacji centralnego ogrzewania,
- 5) montaż paneli fotowoltaicznych o mocy minimum 20 kW.

### **Parametry techniczne budynku:**

- powierzchnia zabudowy: 226,70 m<sup>2</sup>
- powierzchnia użytkowa: 159,80 m<sup>2</sup>
- kubatura: 1103,80 m<sup>3</sup>

Rysunek 8 Stan obecny budynku C Urzędu Gminy w Śniadowie









Źródło: Dokumentacja fotograficzna własna

## **2. Zgodność audytów z obowiązującym prawem i wymaganiami określonymi w Regulaminie konkursu**

2.1 Sporządzone cztery audyty energetyczne dla wskazanych w projekcie budynków powinny zakładać:

- 1) minimalny poziom oszczędności energii i izolacyjności cieplnej, obowiązujący od 1 stycznia 2021 r. (w przypadku budynków zajmowanych przez władze publiczne oraz będących ich własnością od 1 stycznia 2019 r.), określony w Rozporządzeniu Ministra Infrastruktury z dnia 12 kwietnia 2002 r. w sprawie warunków technicznych, jakim powinny odpowiadać budynki i ich usytuowanie;
- 2) w przypadku projektowania źródła ciepła, wymianę lub modernizację urządzenia do ogrzewania na charakteryzujące się obowiązującym minimalnym poziomem efektywności energetycznej i normami emisji zanieczyszczeń, które zostały określone w Dyrektywie 2009/125/WE z dnia 21 października 2009 r. ustanawiającej ogólne zasady ustalania wymogów dotyczących ekoprojektu dla produktów związanych z energią oraz Rozporządzeniem Komisji (UE) 2015/1189 z dnia 28 kwietnia 2015 r. w sprawie wykonania dyrektywy Parlamentu Europejskiego i Rady 2009/125/WE w odniesieniu do wymogów dotyczących ekoprojektu dla kotłów na paliwo stałe;
- 3) kompleksowość modernizacji energetycznej budynku;
- 4) zwiększenie efektywności energetycznej budynku o co najmniej 30% (wartość określona na podstawie energii pierwotnej);
- 5) zmniejszenie emisji CO<sub>2</sub> (o co najmniej 30%) - w przypadku planowania wymiany indywidualnych źródeł ciepła. Może to nastąpić wyłącznie w sytuacji, gdy zaistnieje uzasadniona pilna potrzeba lub doprowadzi ona do zwiększenia efektywności energetycznej budynku oraz nie ma możliwości podłączenia obiektu do sieci ciepłowniczej.



### **3. Kod CPV**

79212000-3 Usługi audytu

### **4. Zobowiązanie wykonawcy:**

- 1) Przekazać Zamawiającemu opracowane audyty energetyczne na poszczególne obiekty w formie:
  - a) papierowej – po 2 egzemplarze,
  - b) plików w wersji edytowalnej na płycie CD/DVD(odpowiednio w programach Microsoft Word, Microsoft Excel, formie DWG lub kompatybilnym) – 2 egzemplarze,
  - c) pliki w wersji nieedytowalnej w formie ogólnodostępnym, przeszukiwanym (z rozszerzeniem PDF) na płycie CD/DVD – 2 egzemplarze,
- 2) audyt energetyczny ma być wykonany, w zakresie treści, jak i formy, w sposób umożliwiający Zamawiającemu aplikowanie o dofinansowanie przedsięwzięć termomodernizacyjnych w procesie zmniejszenia zużycia energii, określać zakres i parametry techniczne oraz ekonomiczne przedsięwzięcia lub przedsięwzięć modernizacyjnych, że wskazaniem wariantu rozwiązania optymalnego, w szczególności z punktu widzenia jego kosztów oraz oszczędności energii, stanowiące jednocześnie założenia do projektu budowlanego.
- 3) Wykonawca w okresie gwarancji, który wynosi 48 miesięcy, zobowiązuje się do wprowadzenia wymaganych poprawek i uzupełnień związanych z merytoryczną częścią audytu w terminie 14 dni od wezwania przez Zamawiającego w formie elektronicznej lub pisemnej.

Sporządził:

.....

Śniadowo, dn. ....06.2023 r.